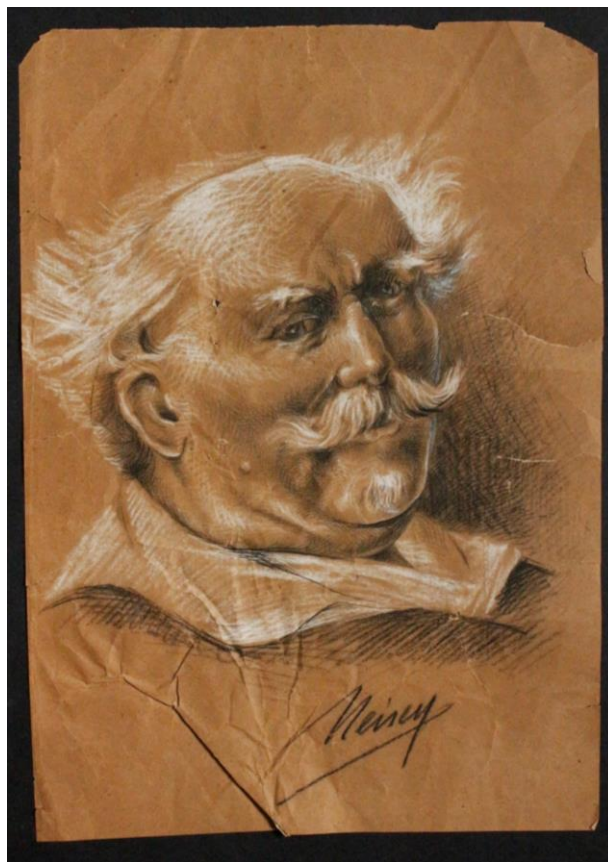


# REŠTAURÁTORSKÁ DOKUMENTÁCIA

„Portrét starca“



Prir.Č. 676/75

E.Č. 122/U

Mgr. art. Štefan Kocka

2016

## **IDENTIFIKÁCIA**

Názov: **„Portrét starca“**

Autor : **Štefan Nécsey**

Signatúry : **značená Nécsey**

Datovanie: **1900- 1902**

Materiál: **papier strojový- farba oker**

Technika: **kresba- čierny uhoľ a biela krieda**

Majiteľ: **Tekovské múzeum v Leviciach**

Rozmery: **320x 420 mm**

Reštauroval: **Mgr.Art. Kocka Štefan 2016**

# UMELECKO-HISTORICKÁ CHARAKTERISTIKA A ZÁMER

1. Typ pamiatky

*Kresba na papieri*

**2. Pamiatka je súčasťou**

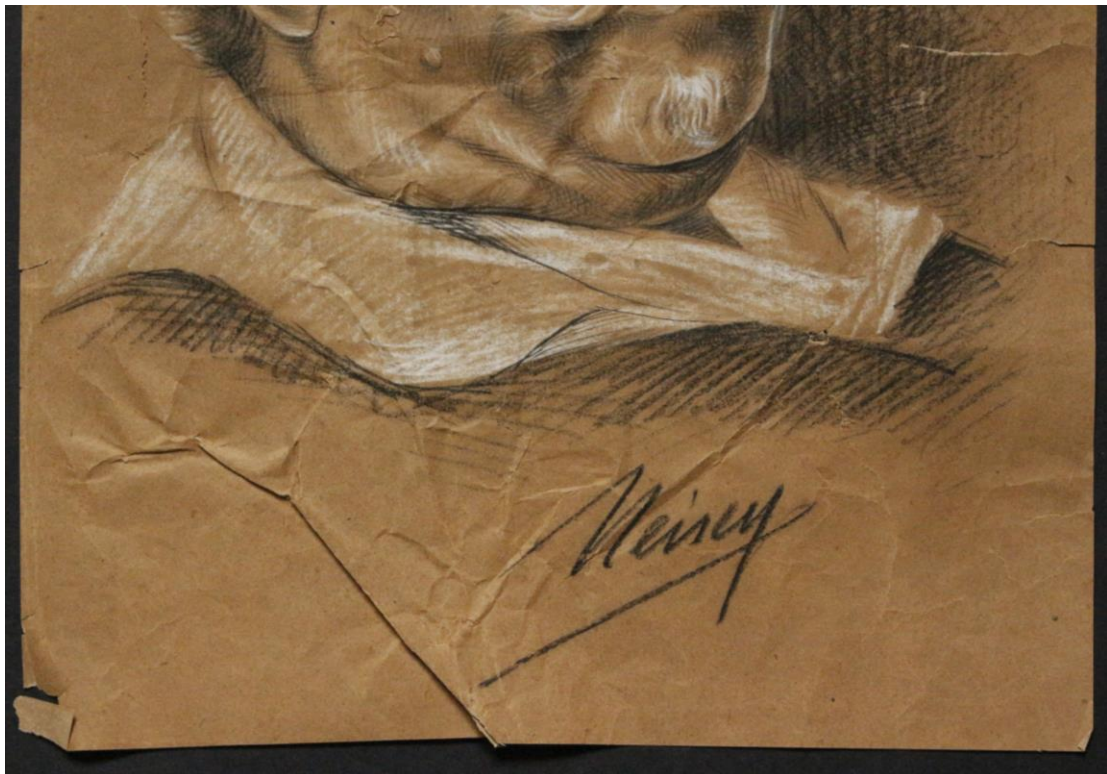
*Kresba, nie je súčasťou cyklu, alebo súboru. Je to samostatné výtvarné dielo.  
V zbierkach Tekovského múzea v Leviciach, autor Štefan Nécsey*

**4. Signatúra**

*Kresba je signovaná*

**5. Nápis, chronogramy, kryptogramy a pod.**

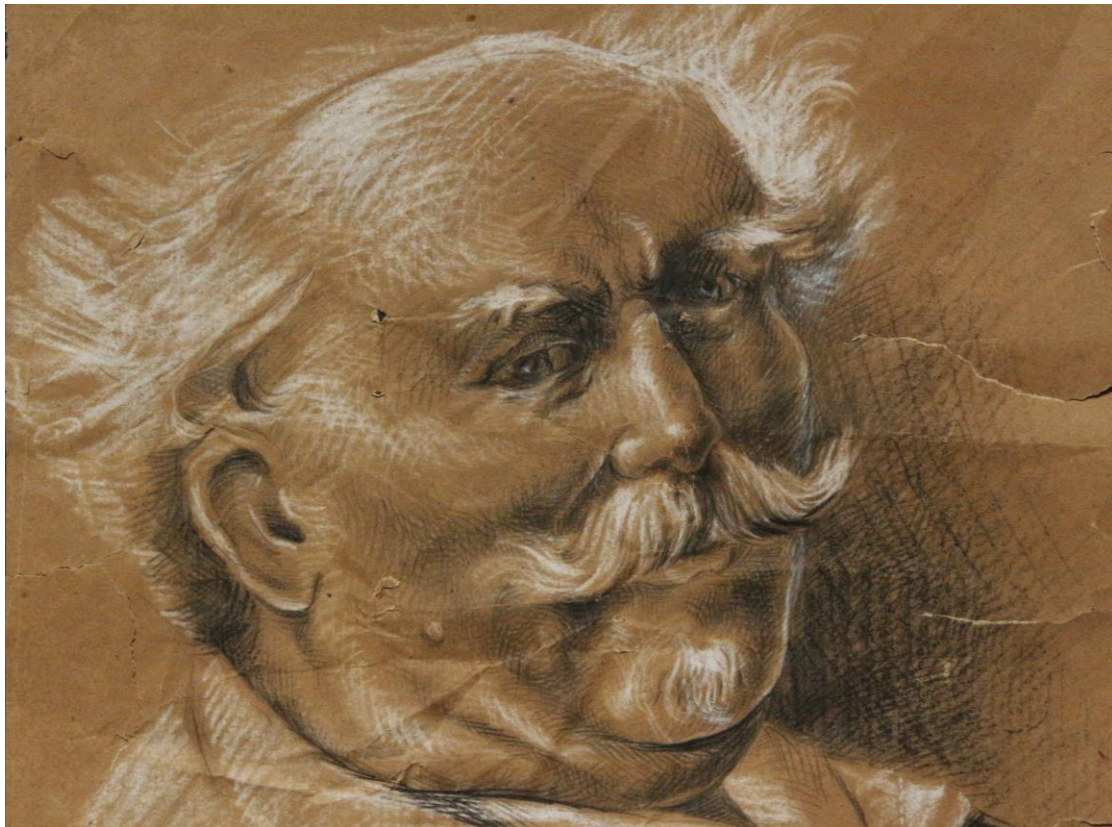
*Na kresbe sa nachádza podpis Nécsey*



*Pred reštaurovaním*

### 3. Popis diela **Portrét starca** prír. č. 675/75, e.č.122/U

**Dielo zobrazuje :** *Portrét starca, portrét je nakreslený na okrovom papieri, čiernym uhľom a bielou kriedou. Starec je vyobrazený v trišvrťovom profile. Tmavé časti sú kreslené čiernym uhľom, pre vysvetľovanie použil bielu kriedu. Pre zvýraznenie svetla a tieňa , je najviac charakteristicky použitá krieda-pastel, v oblasti čela, vlasov, fúzov, brady. Portrét je nakreslený po hrud'. Jemnou kresbou, autor dokonale zobrazil a vystihol osobitý charakter portrétovaného starca, v dobovo charaktere.*



*Pred reštaurovaním*

### ***Súčasný stav a predchádzajúce zásahy:***

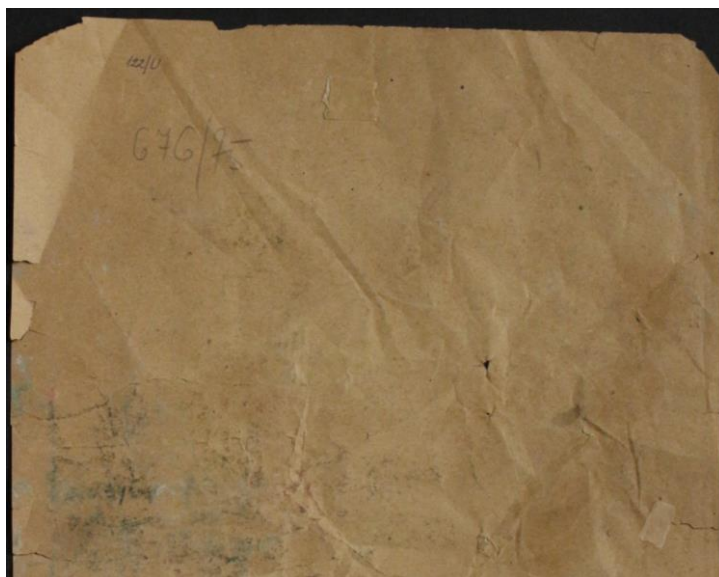
*Kresba na papieri- je flakatá, stmavnutá, ošúchaná roztrhaná, pôsobením a dôsledkom zmeny fyzikálnych a chemických vlastností.*

*Kresba, nebola v minulosti spevňovaná, ani nijako upravovaná, podlepovaná, kaširovaná na inej podložke. Po okrajoch- obvode kresby, sa nachádzajú trhliny a to najmä pri pravom okraji , v spodnej časti dole. Na pravej strane je kresba roztrhnutá- smerom ku oku starca.*

*Po celej ploche sa nachádzajú drobné trhliny, pretrhnutia, chýba papierová hmota podložky. Celá kresba je pokrčená zvlnená. V horných rohoch chýba papierová hmota- podložka.*

*Kresba je ošúchaná, jemne predratá, v pretrhnutých miestach je úbytok farebnej vrstvy. Kresba je veľmi chúlостivá na vlhké, nestabilné prostredie, pri zlých podmienkach dochádza ku zvlneniam, prehybom a samotnému poškodeniu farebnej vrstvy.*

*Zadná strana – špina, depozitný prach, nachádzajú sa stopy po atramente, modrej farby, ktorý presvitá na prednú stranu kresby, na podložke sú stopy po plesniach. Na zadnej strane sa nachádzajú signatúry a popisy /muzeálneho charakteru.*



*pred reštaurovaním*

## **NÁVRH TECHNOLÓGIE A POSTUPU REŠTAUROVANIA**

**Návrh technológie reštaurovania nosiča, retuše a záverečnej povrchovej úpravy diela:**

- **Fotodokumentácia**- stavu pamiatky pred reštaurovaním textová podoba stavu a opisu pamiatky pred reštaurovaním ,

- **Dezinfekcia** pomocou pár N-Butanolu

- **Upevnenie** papierovej podložky

vyrovnanie podkladovej časti z točenej do vodorovného tvaru – pomocou lisov a netexu, kartónov

- **Fixáž** zafixovanie kresby, proti sprášovaniu sa

- **Čistenie** a/ Mechanické čistenie suché- pomocou gumovej pryže

b/ Mokrú čistenie zbavenie nečistôt a prachu zároveň- depozit

mokrú čistenie- pomocou demineralizovanej vody, tenzidov, dezinfekčných látok, Thylózy MH300 , s pridaním alkalickéj rezervy- úprava PH- hydrouhličitan horečnato- vápenatým

- **Dubláž**- podlepenie novým prelepom, Japonským papierom, škrobom, Thylózou MH 6000 doplnenie chýbajúcich častí papierovej podložky, po obvodoch

- **Retuš** uhol', krieda- biela pastelka, spôsob- nápodobivý /malé úbytky/

**Záverečná úprava**- Zhrnutie- použiť všetky prostriedky a doplnky také, ktoré sú reverzibilné. Pomôžu sceliť celkový výtvarný a estetický charakter diel

- **FOTODOKUMENTÁCIA** – stavu pamiatky po reštaurovaní spojená s textovou dokumentáciou o priebehu reštaurovania

**Pre vyššie uvedené navrhujem komplexné reštaurovanie, zo zreteľom zachovať autenticitu, pôvodnosť a špecifickosť výtvarného diela.**

**Pre uskladnenie a výstavné účely navrhujem vyhotovenie dvojitej pasparty a zarámovanie so špeciálnym sklom**

# PRIEBEH A TECHNOLOGICKÝ POSTUP REŠTAUROVANIA

## **Spôsob realizácie:**

*Po zistení veľkého množstva plesní, boli použité pary N-Butanolu. Po dezinfekcii boli odstránené nečistoty z rubu aj líca kresby, pomocou gumovej pryže Wishab, a špeciálnej pórovanej gummy.*

*Po suchom očistení, bola kresba zafixovaná aby nedochádzalo k ďalším oterom kresby. . Na kresbu- bol postupne nanášaný fixačný materiál- predĺženie životnosti maľby Pri každom chemickom procese, pred lisovaním, bolo potrebné zaistiť, aby fixačná látka , bola dostatočne uschnutá a nedošlo k následnému otláčeniu farby na netkanú textíliu, čím by sa znehodnotila Po zafixovaní, použité mokré čistenie, pre odstránenie nečistôt, škvŕn, máp.*

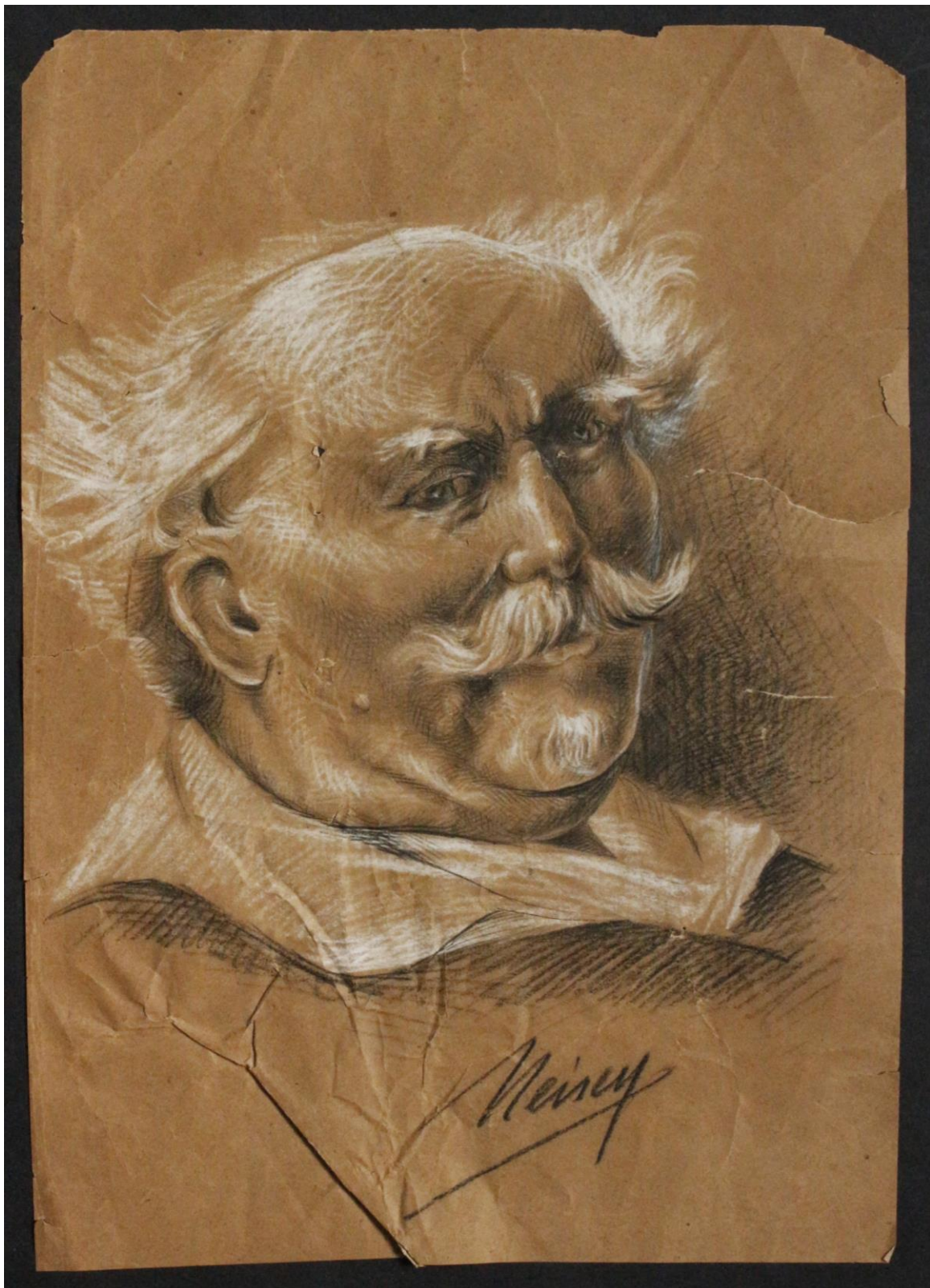
*Mokré čistenie pomocou dejonizovanej vody, tenzidov, Thylózy Mh 300 a dezinfekčných látok, a s použitím Hydrouhličitanu horečnato vápenatého- pre získanie alkalickej rezervy./odkyslenie podložky- papiera/.*

*Pre spevnenie pôvodného papiera, ktorý bol pretrhnutý na viacerých miestach, chýbala papierová hmota, bol použitý kvalitou identický papier, ktorý pred aplikáciou, bol vhodne farebne upravený, doliaty- doplnený do chýbajúcich častí. Po scelení, chýbajúcich častí, bola kresba následne podlepená japonským papierom, ktorý spevňuje, chráni kresbu pred jej ďalším poškodením.*

*Retuš chýbajúcich, a poškodených častí, bola nápodobivá, retušovaná uhľom a pastelom, fixovaná, aby nedochádzalo k oteru farebnej vrstvy.*

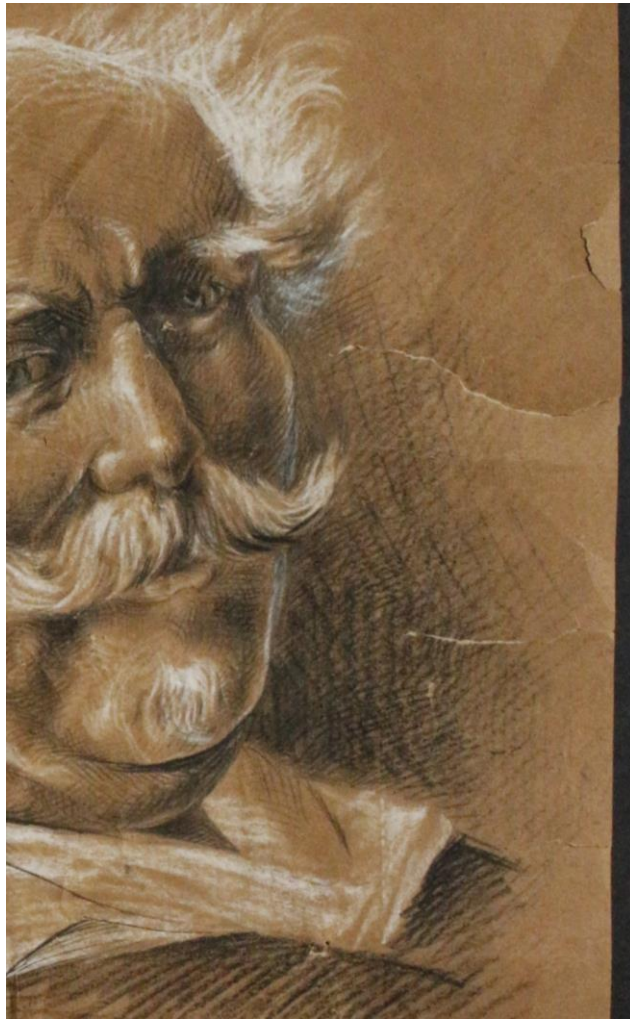
*Kresba je adjustovaná v špeciálnom upravenom ráme so špeciálnym sklom s ochranou proti UV žiareniu.*

*Pre uchovanie Kresby, odporúčam, uskladniť v klimatických priestoroch, ktorých teplota je 15-17°C, pri relatívnej vlhkosti 50-55%.*

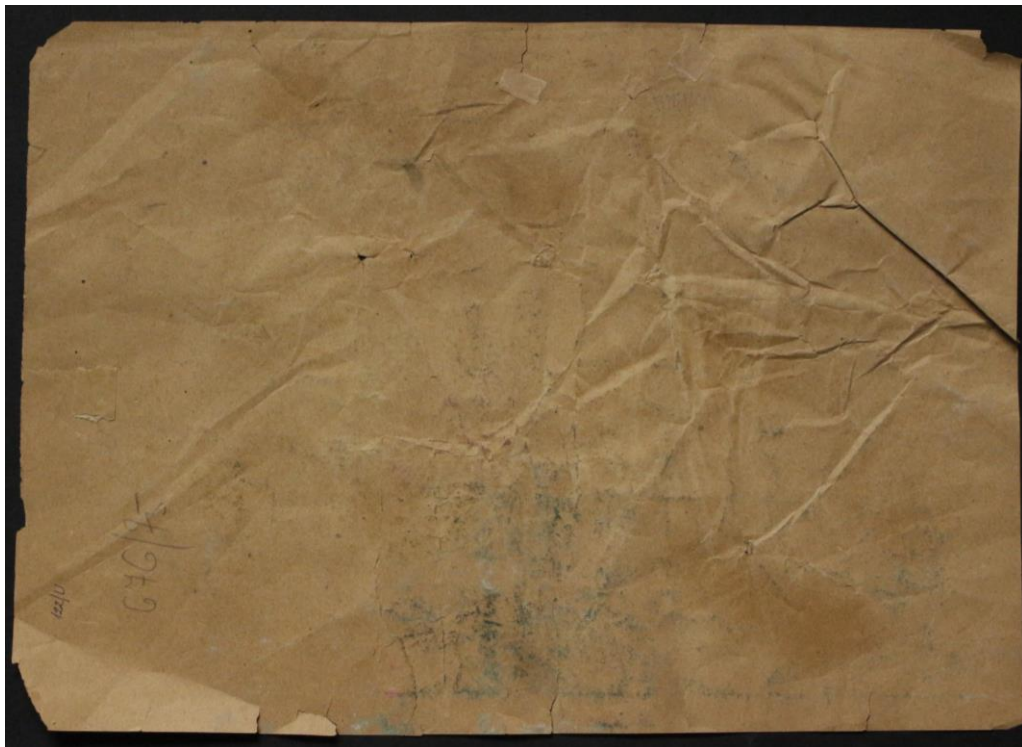


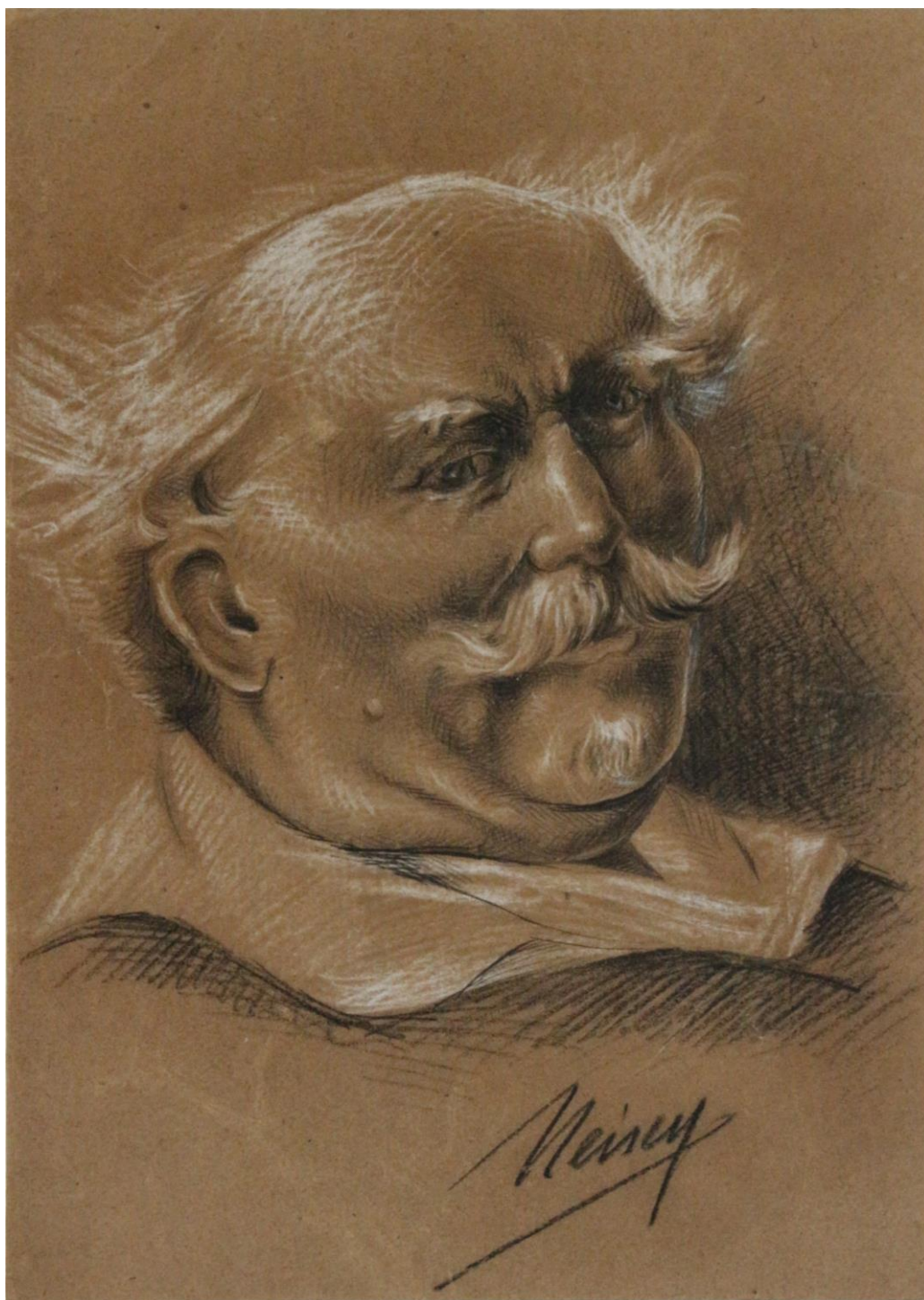
*Pred reštaurovaním*





*detail poškodenia*





*Po reštaurovaní*