

REŠTAURÁTORSKÁ DOKUMENTÁCIA

„Portrét ženy“



Prir.Č. 354/75

E.Č. 121/U

Mgr. art. Štefan Kocka

2016

IDENTIFIKÁCIA

Názov: **„Portrét ženy“**

Autor : **Štefan Nécsey**

Signatúry : **značená Nécsey**

Datovanie: **1900- 1902**

Materiál: **papier strojový- farba oker**

Technika: **kresba- čierny uhoľ**

Majiteľ: **Tekovské múzeum v Leviciach**

Rozmery: **450x 560 mm**

Reštauroval: **Mgr.Art. Kocka Štefan 2016**

UMELECKO-HISTORICKÁ CHARAKTERISTIKA A ZÁMER

1. Typ pamiatky

Kresba na papieri

2. Pamiatka je súčasťou

*Kresba, nie je súčasťou cyklu, alebo súboru. Je to samostatné výtvarné dielo.
V zbierkach Tekovského múzea v Leviciach, autor Štefan Nécsey*

4. Signatúra

Kresba je signovaná

5. Nápisy, chronogramy, kryptogramy a pod.

Na kresbe sa nachádza podpis Nécsey/ München



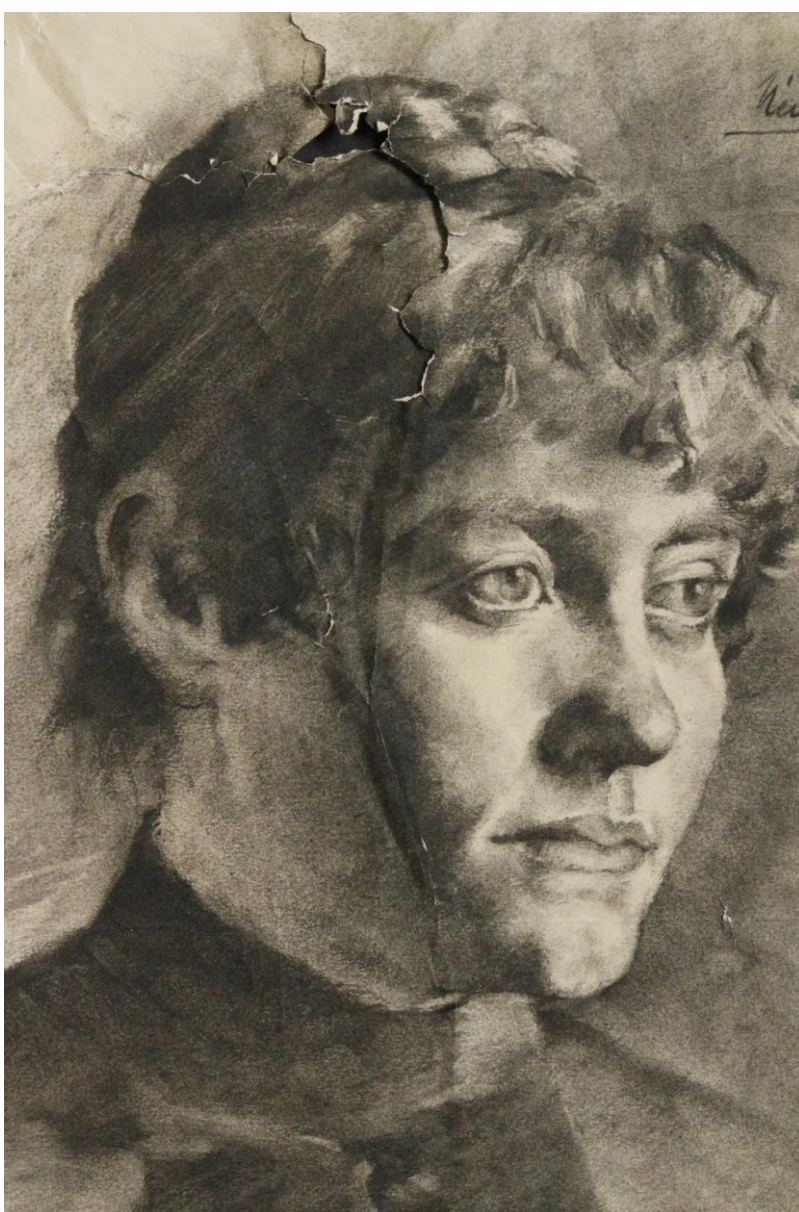
Pred reštaurovaním

3. Popis diela „Portrét ženy“ príř. č. 345/75, e.č.121/U

Dielo zobrazuje : *Portrét ženy, portrét je nakreslený na šedo svetlo okrovom papieri, čiernym uhľom. Žena, je vyobrazená v trišvrťovom profile.*

Tmavé časti sú kreslené čiernym uhľom, pre zvýraznenie svetla a tieňa použil jemné vytieranie uhla.

Portrét je nakreslený po hrud'. Jemnou kresbou, autor zobrazil a vystihol osobitý charakter portrétovanej ženy, v dobovom oblečení.



Pred reštaurovaním

Súčasný stav a predchádzajúce zásahy:

Kresba na strojovom papieri- je flakatá, stmavnutá, ošúchaná roztrhaná, pôsobením a dôsledkom zmeny fyzikálnych a chemických vlastností.

Kresba, nebola v minulosti spevňovaná, ani nijako upravovaná, podlepovaná, kaširovaná na inej podložke. Po okrajoch- obvode kresby, sa nachádzajú trhliny, roztrhnutia . Na pravej strane je kresba roztrhnutá a skrčená na viacerých miestach. Po celej ploche sa nachádzajú trhliny, pretrhnutia, chýba papierová hmota podložky. Celá kresba je pokrčená zvlnená. V horných rohoch chýba papierová hmota- podložka, najmä v hornej časti kresby. Najväčšie poškodenie- pretrhnutie, prelomenie sa nachádza v hornej časti hlavy, na vlasoch, kde poškodenie zasiahlo v oblasti vlasov.

Kresba je ošúchaná, jemne predratá, v pretrhnutých miestach je úbytok farebnej vrstvy. Kresba je veľmi chúlостivá na vlhké, nestabilné prostredie, pri zlých podmienkach dochádza ku zvlneniam, prehybom a samotnému poškodeniu farebnej vrstvy a vypadaniu papierovej podložky.

Zadná strana – špina, depozitný prach, nachádzajú sa stopy po atramente, modrej farby, ktorý presvitá na prednú stranu kresby, na podložke sú stopy po plesniach. Na zadnej strane sa nachádzajú signatúry a popisy /muzeálneho charakteru.



pred reštaurovaním

NÁVRH TECHNOLOGIE A POSTUPU REŠTAUROVANIA

Návrh technológie reštaurovania nosiča, retuše a záverečnej povrchovej úpravy diela:

- **Fotodokumentácia**- stavu pamiatky pred reštaurovaním textová podoba stavu a opisu pamiatky pred reštaurovaním ,

- **Dezinfekcia** pomocou pár N-Buthanolu

- **Upevnenie** papierovej podložky

vyrovnanie podkladovej časti z točenej do vodorovného tvaru – pomocou lisov a netexu, kartónov

- **Fixáž** zafixovanie kresby, proti sprášovaniu sa

- **Čistenie** a/ Mechanické čistenie suché- pomocou gumovej pryže

b/ Mokrú čistenie zbavenie nečistôt a prachu zároveň- depozit

mokrú čistenie- pomocou demineralizovanej vody, tenzidov, dezinfekčných látok, Thylózy MH300 , s pridaním alkalickéj rezervy- úprava PH- hydrouhličitan horečnatý- vápenatým

- **Dubláž**- podlepenie novým prelepom, Japonským papierom, škrobom, Thylózou MH 6000 doplnenie chýbajúcich častí papierovej podložky, po obvodoch

- **Retuš** - uhol, , spôsob- nápodobivý

- **Záverečná úprava**- Zhrnutie- použiť všetky prostriedky a doplnky také, ktoré sú reverzibilné. Pomôžu sceliť celkový výtvarný a estetický charakter diel

- **FOTODOKUMENTÁCIA** – stavu pamiatky po reštaurovaní spojená s textovou dokumentáciou o priebehu reštaurovania

Pre vyššie uvedené navrhujem komplexné reštaurovanie, zo zreteľom zachovať autenticitu, pôvodnosť a špecifickosť výtvarného diela.

Pre uskladnenie a výstavné účely navrhujem vyhotovenie dvojitej pasparty a zarámovanie so špeciálnym sklom

PRIEBEH A TECHNOLOGICKÝ POSTUP REŠTAUROVANIA

Spôsob realizácie:

Po zistení veľkého množstva plesní, boli použité pary N-Butanolu. Po dezinfekcii boli odstránené nečistoty z rubu aj líca kresby, pomocou gumovej pryže Wishab, a špeciálnej pórovanej gummy.

Po suchom očistení, bola kresba zafixovaná aby nedochádzalo k ďalším oterom kresby. . Na kresbu- bol postupne nanášaný fixačný materiál- predĺženie životnosti maľby Pri každom chemickom procese, pred lisovaním, bolo potrebné zaistiť, aby fixačná látka , bola dostatočne uschnutá a nedošlo k následnému otláčeniu farby na netkanú textíliu, čím by sa znehodnotila Po zafixovaní, použité mokré čistenie, pre odstránenie nečistôt, škvŕn, máp.

Mokré čistenie pomocou dejonizovanej vody, tenzidov, Thylózy Mh 300 a dezinfekčných látok, a s použitím Hydrouhličitanu horečnato vápenatého- pre získanie alkalickej rezervy./odkyslenie podložky- papiera/.

Pre spevnenie pôvodného papiera, ktorý bol pretrhnutý na viacerých miestach, chýbala papierová hmota, bol použitý kvalitou identický papier, ktorý pred aplikáciou, bol vhodne farebne upravený, doliaty- doplnený do chýbajúcich častí. Po scelení, chýbajúcich častí, bola kresba následne podlepená japonským papierom, ktorý spevňuje, chráni kresbu pred jej ďalším poškodením.

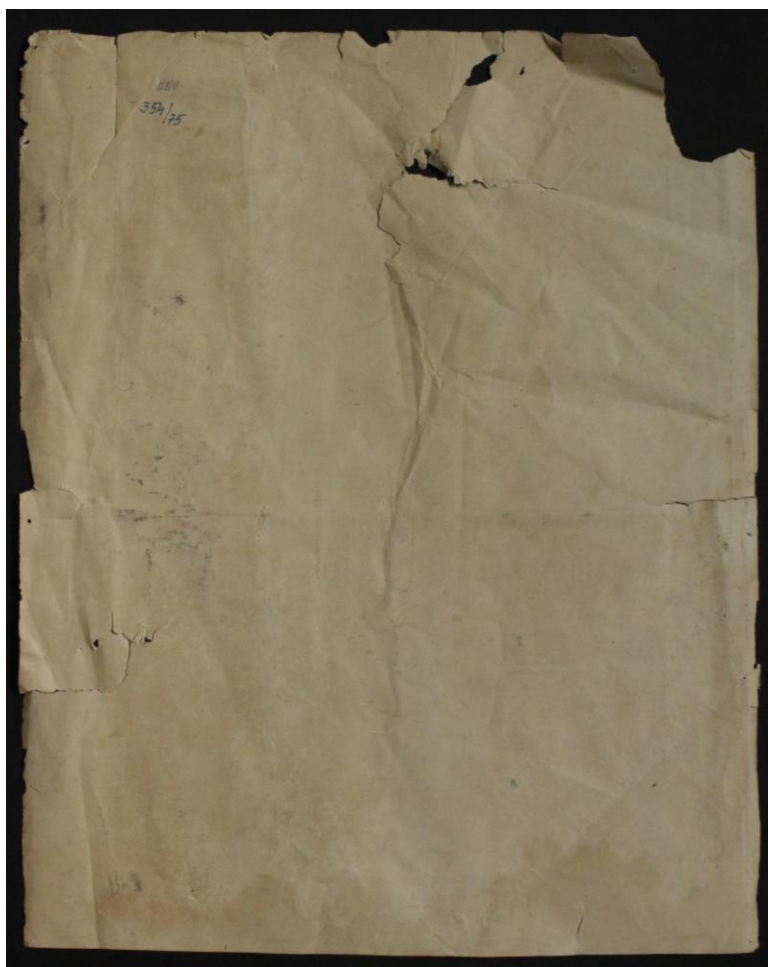
Retuš chýbajúcich, a poškodených častí, bola nápodobivá, retušovaná uhľom, fixovaná, aby nedochádzalo k oteru farebnej vrstvy.

Kresba je adjustovaná v špeciálnom upravenom ráme so špeciálnym sklom s ochranou proti UV žiareniu.

Pre uchovanie Kresby, odporúčam, uskladniť v klimatických priestoroch, ktorých teplota je 15-17°C, pri relatívnej vlhkosti 50-55%.



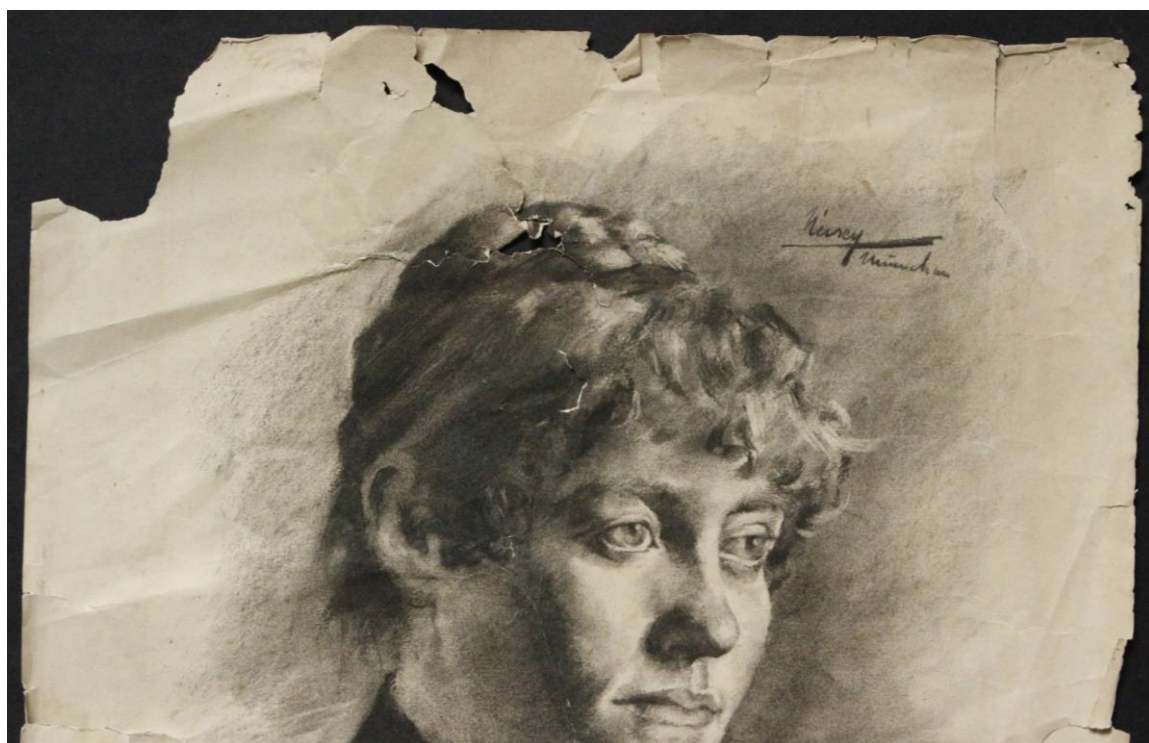
Pred reštaurovaním



Zadná strana



Detail poškodenia





Po reštaurovaní