

# REŠTAURÁTORSKÁ DOKUMENTÁCIA

„Sv. Trojica“



Prir.Č. 230/85

E.Č. 175/85

Mgr. art. Štefan Kocka

2016

## **IDENTIFIKÁCIA**

Názov: **„Sv. Trojica“ Panna Mária s dieťaťom a Sv. Jánom**

Autor : **Štefan Nécsey**

Signatúry : **značené Nécsey**

Datovanie: **1888- 1902**

Materiál: **plátno**

Technika: **olejomaľba- maľba na plátne**

Majiteľ: **Tekovské múzeum v Leviciach**

Rozmery: **800 x 505mm**

Prír.číslo: **230/85**

Ev.číslo: **175/85**

Reštauroval: **Mgr.Art. Kocka Štefan 2016**

# UMELECKO-HISTORICKÁ CHARAKTERISTIKA A ZÁMER

1. Typ pamiatky

*Maľba na plátne*

**2. Pamiatka je súčasťou**

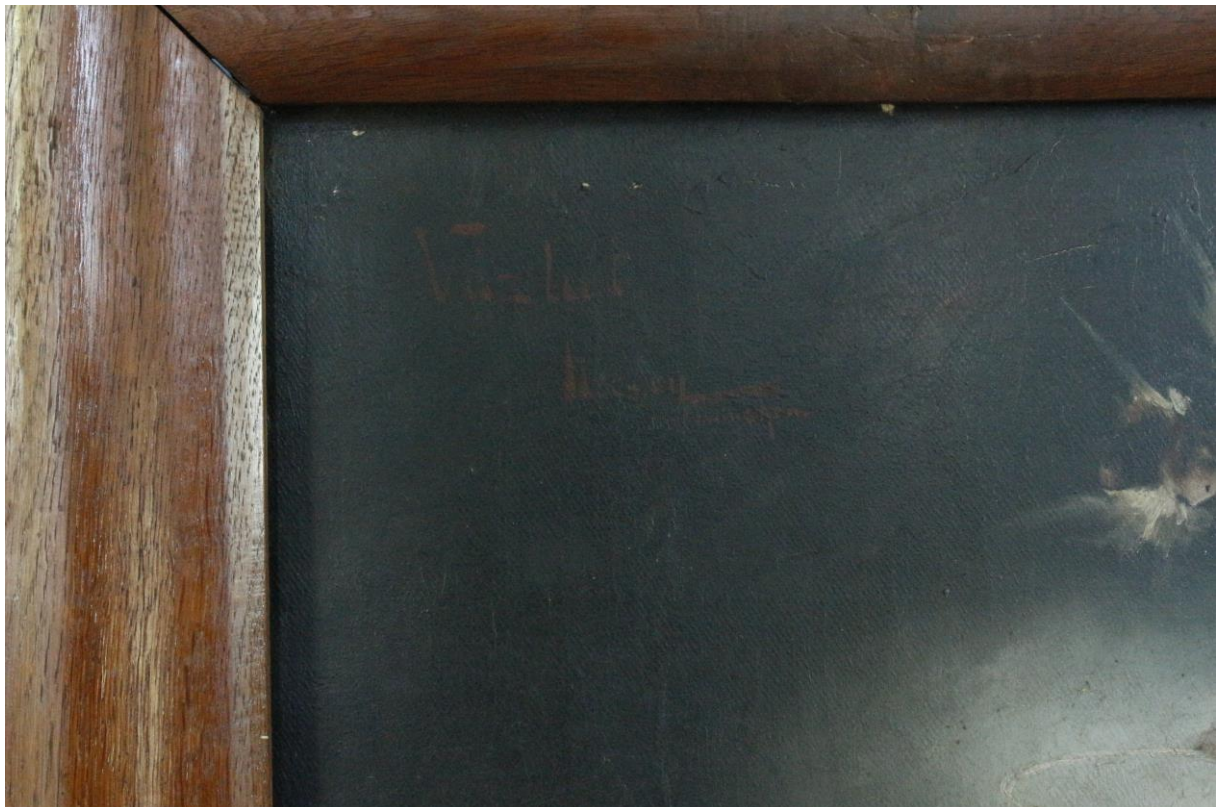
*Maľba, nie je súčasťou cyklu, alebo súboru. Je to samostatné výtvarné dielo.  
V zbierkach Tekovského múzea v Leviciach, autor Štefan Nécsey*

**4. Signatúra**

*Maľba je signovaná*

**5. Nápisy, chronogramy, kryptogramy a pod.**

*Na maľbe sa nachádza podpis Nécsey*



*Pred reštaurovaním*

### 3. Popis diela „Sv. Trojica“ príř. č. 230/85, e.č.175/85

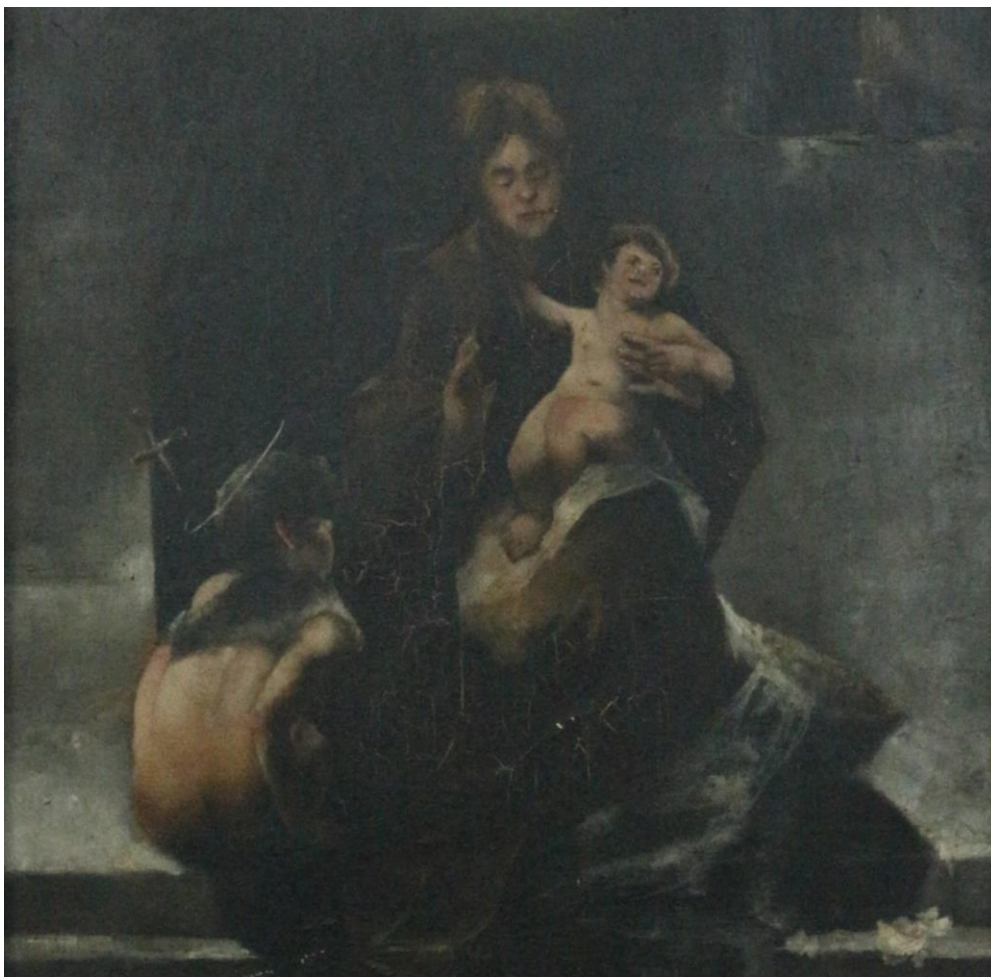
**Dielo zobrazuje :** Zobrazuje Sv. Trojicu, Sv. Máriu, dieťa Ježiška, Sv Jána. Sv. Mária je sediaca, na ľavom kolene drží dieťa, v pravo dole je Sv. Ján so sväto žiarov. Sedí na schodoch dívajúci sa na Sv. Máriu a na dieťa. Dole sú rozsypané biele kvety.

Nad Sv. Trojicou je sväto žiara, a nad ňou sú anjeličkovia. V ľavo v strede je okno.

V pravo hore je ťažko čitateľný text, signatúra.

Autor zachytáva Sv. Trojicu s tmavým pozadím

Celý výjav je farebne ladený v hnedo zelenej tónine. Vyobrazenie a dej je typický výjav pre zobrazovanie Sv. Trojice.



*Pred reštaurovaním*



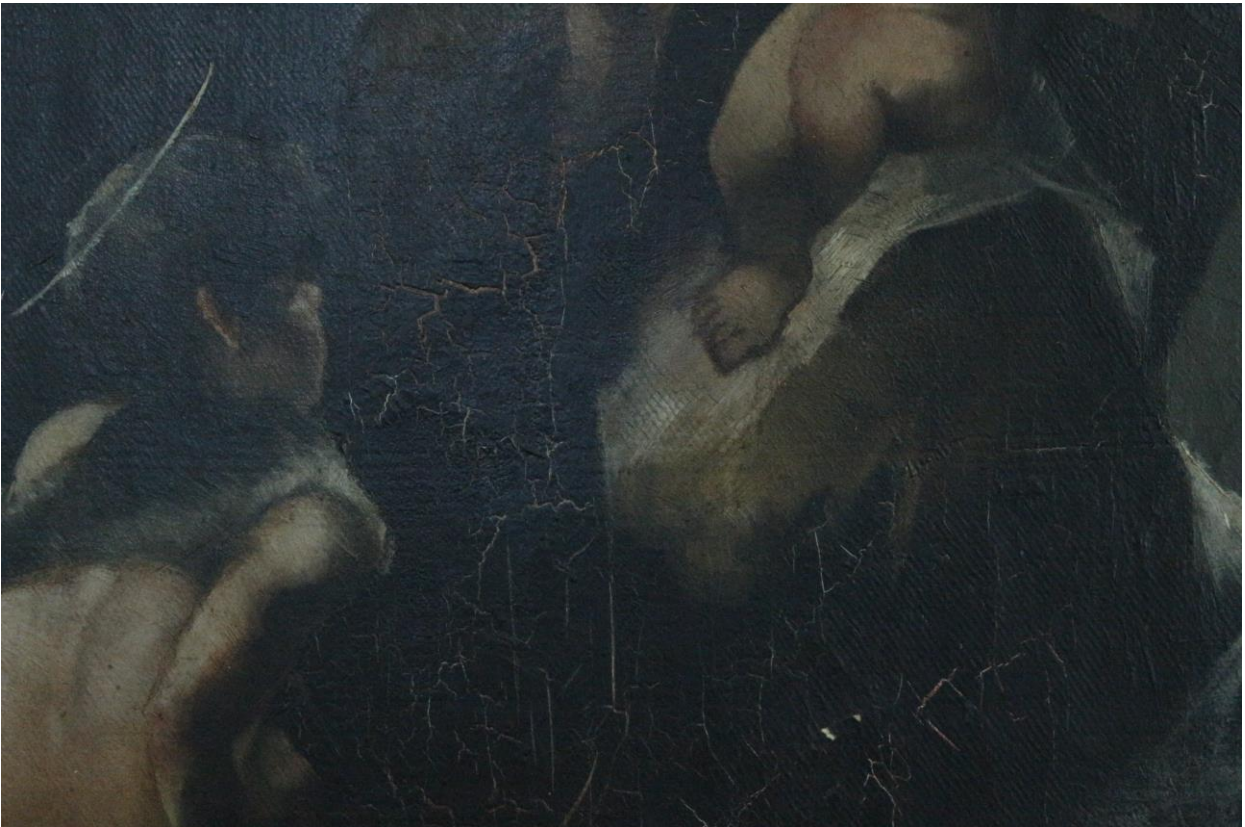
**Sondáž**---A—depozit- pôvodné znečistenie  
B—po očistení depozit. prachu a špiny  
C—odstránenie laku a nečistôt,



*Pred reštaurovaním*



*Pred reštaurovaním*





*Po očistení*







*Čiastočné očistenie*



## **Súčasný stav a predchádzajúce zásahy**

*Maľba je stmavnutá, jemne skrakelovaná, zošúchaná- predratá.  
Na povrchu maľby sa nachádza zoxidovaný lak a depozitný prach.*

*Maľba pôsobí celistvo, po celej ploche sú trhliny, vypadané miesta,  
popraskané miesta, najmä v strede ..*

*Pri určitom sklone plátna sú možné vidieť ďalšie úbytky , najmä po okrajoch..  
Okraje plátna sú predraté.*

*Obraz ,nie je dublovaný ďalším plátnom, plátno je natiahnuté na podrám,  
s minimálnou profiláciou. Podrám je pôvodný, znečistený.*

*Maľba je otlčená a poškodená od podrámu. Plátno je jemnozrnné .*

*Rám je, prírodný, morený, tmavej farby, špinavý, nesúdržný, obitý, na povrchu  
sa nachádza depozitný prach.*

*Zadná strana – špina, depozitný prach, nachádzajú sa stopy na podráme  
signatúry /muzeálneho charakteru.*



## NÁVRH TECHNOLOGIE A POSTUPU REŠTAUROVANIA

**Návrh technológie reštaurovania nosiča, retuše a záverečnej povrchovej úpravy diela:**

- *Fotodokumentácia*- stavu pred reštaurovaním textová podoba stavu a opisu ,  
pamiatky pred reštaurovaním

### **-REŠTAURÁTORSKÝ PRIESKUM-**

**1/ nedeštruktívne metódy prieskumu** a/ pozorovanie pri dennom svetle

b/ pozorovanie pri bočnom svetle

c/ pozorovanie pri UV fluorescenčnej metóde

-**Upevnenie** farebnej strieškovito odstávajúcej vrstvy, vyrovnanie podkladovej časti z točenej do vodorovného tvaru – pomocou japonského papiera a želatíny-prelep

-**Čistenie** a/ Mechanické zbavenie nečistôt a prachu zároveň- depozit

b/ Mokrú čistenie očistenie obrazu od starého laku, pomocou rozpúšťadla/Ethylénglykol-Celosolve/ očistenie premalieb pomocou rozpúšťadiel/ Acetón, toluén, lieh- Tauberovo rozpúšťadlo/ dočistené saponátom s terpentínom

-**Dubláž**- podlepenie novým plátnom, pre stabilitu a spevnenie plátna doplnenie chýbajúcich častí

- **Tmelenie**- tmelenie chýbajúcej farebnej vrstvy tmelom vybrúsenie tmelov

-**Lakovanie**- impregnácia, Damara+ terpentín/1:6/

- **Retuš** akvarelové farby, spôsob- nápodobivý

- **Rám**- oprava spojov, spevnenie, čistenie, tmelenie retuš , lakovanie

- **Záverečná úprava**- zalakovanie Damara+ terpentín/1:3/+vosk

Zhrnutie- použiť všetky prostriedky a doplnky také, ktoré sú reverzibilné.

Pomôžu sceliť celkový výtvarný a estetický charakter diel

- **Fotodokumentácia** – stavu pamiatky po reštaurovaní spojená s textovou dokumentáciou o priebehu reštaurovania

Pre vyššie uvedené navrhujem komplexné reštaurovanie, zo zreteľom zachovať autenticitu, pôvodnosť a špecifickosť výtvarného diela.

Pre uskladnenie a výstavné účely navrhujem vyhotovenie dvojitej pasparty a zarámovanie so špeciálnym sklom

## PRIEBEH A TECHNOLOGICKÝ POSTUP REŠTAUROVANIA

### **Spôsob realizácie:**

*Vlastná realizácia reštaurovania vychádzala zo základných bodov návrhu na reštaurovanie*

*K zmenám, ku ktorým došlo v priebehu reštaurovania, sa vyjadrím v statiach, ktoré sa budú týkať týchto problémov/ k závažným zmenám zásadného charakteru, ktoré by mali vplyv na celkový obraz, v priebehu reštaurovania nedošlo/.*

*Prvým krokom, bolo upevnenie strieškovitej, odstávajúcej vrstvy. Postupoval som klasickým spôsobom s použitím terpentínu a 6% roztoku želatíny. Priebeh upevňovania, bol bez výrazných komplikácií. Okrajové časti obrazu, ktoré boli zvlnené a zahnuté po boku podrámu, som podlepil japonským papierom, pomocou 3% roztoku želatíny, z dôvodu vyrovnania/vystretia, upevnenia maľby po celej ploche- jej stabilizácia/.*

*Po upevňovacích fázach som pristúpil k prvej fáze čistenia lícnej stany obrazu. Na očistenie depozitného prachu, som použil roztok saponátu a terpentínu. Silná laková vrstva sa týmto očistením stala viditeľnejšou.*

*Lakovú vrstvu som odstraňoval rozpúšťadlom Ethylénglykol/Celosolve/ a terpentínom. Spomenutý Ethylénglykol narúšal lakovú vrstvu, bez problémov.*

*Vzhľadom na to, že bola silná laková vrstva, čistenie, odstraňovanie sa opakovalo viackrát, pokiaľ nebola dosiahnutá optimálna miera. Tento spôsob mi dovolil odstrániť, len čiastočne špinavé časti, preto boli postupne použité rôzne chemické rozpúšťadlá /acetón, toluén, lieh- a ich kombinácia- Tauberovo rozpúšťadlo, terpentín/. Pre dočistenie, bol opätovne použitý saponát s terpentínom.*

*Zadnú stranu, som dočistil mechanicky, od nánosov prachu a špiny.*

*Na takto upravené plátno som nadubloval- nalisoval /Dubláž/ nové, vopred upravené plátna, pomocou Beva 371. Tento spôsob spevnenia celej plochy okrajových častí, slúži pre spevnenie, a na napínanie na podrám.*

*Podrám bol použitý pôvodný, ktorý bol vyčistený, a bol vy spravený, jeho profilácia, bola upravená na vhodnú výšku.*

*Po nalisovaní, bol obraz natiahnutý a vyrovnaný na podrám s vhodným spevnením a profiláciou.*

*Po očistení bol obraz nalakovaný Damarovým lakom a terpentínom/1:6/.*

*Pre tmelenie som použil tento postup. Po očistení, lakovaní som zistil väčšie množstvo úbytkov roztrúsených po obvode, ale aj samotnej ploche obrazu. Úbytky tvorili menšie ale aj väčšie plochy. Veľkosť úbytku, bola rôznorodá, aj vzhľadom k zošitiu podložky- plátna. Podľa charakterových vlastností a prieskumu, som použil tmely bielej farby /podľa originálnej farebnej vrstvy/.*

*Brúsenie a dočisťovanie tmelov bolo obdobné, ako pri kriedovo želatínovom tmele/korok, voda, skalpel/. Po vybrúsení a vhodnej štrukturovanej povrchovej úprave, bol obraz znovu natretý damarovým lakom.*

*Samotný proces retušovania, bol realizovaný, nápodobivým spôsobom.*

*. Záverečnú, farebne, scelujúcu úpravu som realizoval lakovými farbami značky Maimery.*

*Záverečná izolácia pozostávala s prelakovaním lícnej strany Damarovým lakom v terpentíne /1:3/ s pridaním malého množstva bieleného včelieho vosku.*

*Ozdobný rám, bol čistený od nečistôt, spevnený, tmelený, vybrúsený a vyretušovaný v danej farebnosti.*





*Po reštaurovaní*

