

REŠTAURÁTORSKÁ DOKUMENTÁCIA

„Trh na morskom pobreží“



Prir.Č. 1715

E.Č. 71/U

Mgr. art. Štefan Kocka

2016

IDENTIFIKÁCIA

Názov: **„Trh na morskom pobreží“**

Autor : **Štefan Nécsey**

Signatúry : **značená Nécsey**

Datovanie: **1888**

Materiál: **plátno**

Technika: **olejomaľba- maľba na plátne**

Majiteľ: **Tekovské múzeum v Leviciach**

Rozmery: **320x 530mm**

Reštauroval: **Mgr.Art. Kocka Štefan 2016**

UMELECKO-HISTORICKÁ CHARAKTERISTIKA A ZÁMER

1. Typ pamiatky

Maľba na plátne

2. Pamiatka je súčasťou

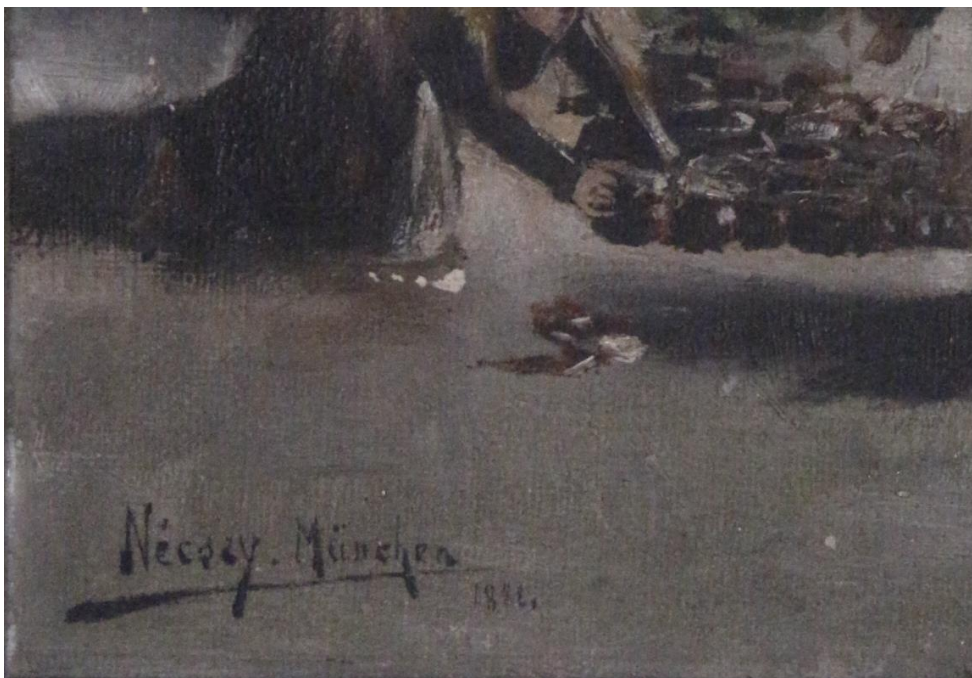
*Maľba, nie je súčasťou cyklu, alebo súboru. Je to samostatné výtvarné dielo.
V zbierkach Tekovského múzea v Leviciach, autor Štefan Nécsey*

4. Signatúra

Maľba je signovaná

5. Nápisy, chronogramy, kryptogramy a pod.

Na maľbe sa nachádza podpis Nécsey Munchen, rok 1888



Pred reštaurovaním

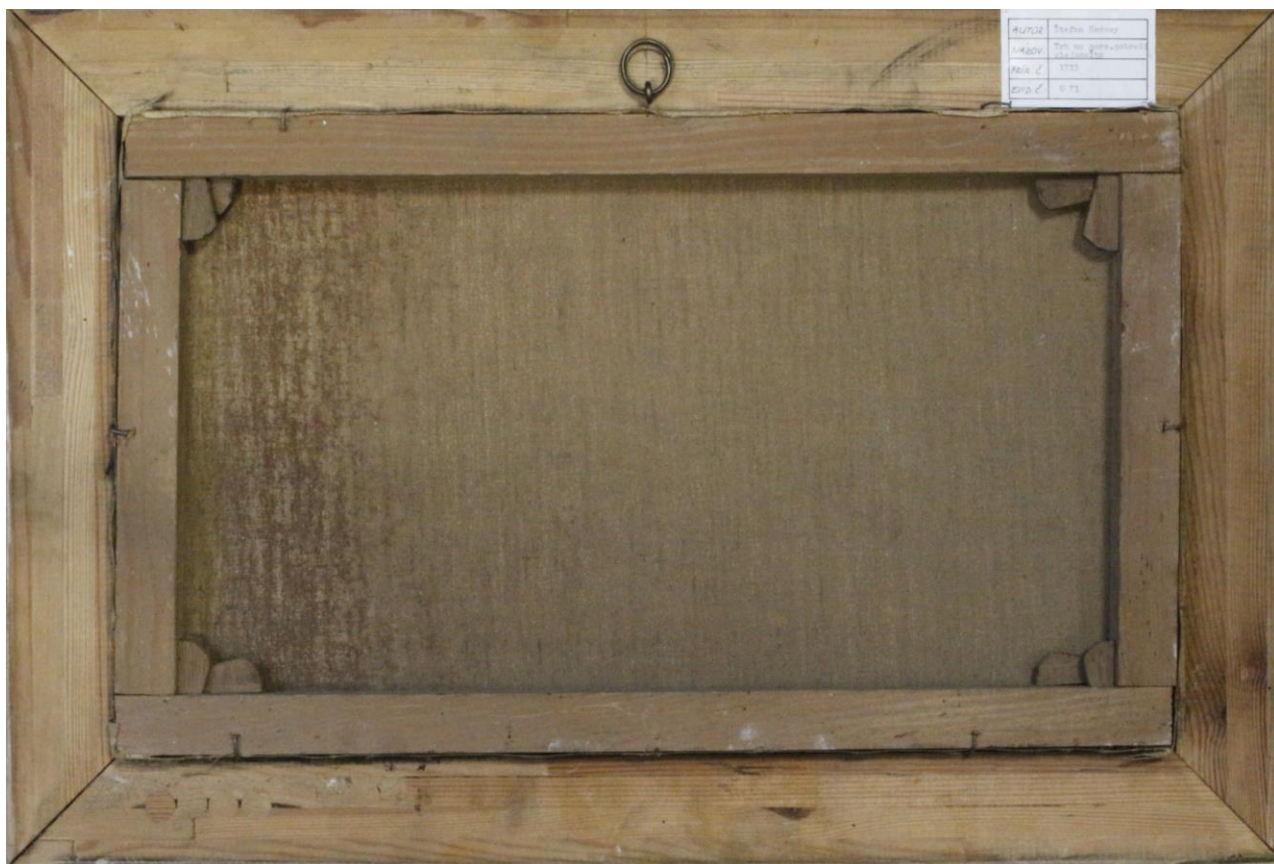
3. Popis diela „Trh na morskem pobreží“ prír. č. 1715, e.č.71/U

Dielo zobrazuje : Trhovisko na pobreží, zobrazení sú predávajúci i kupujúci. V pravo sú vyobrazené šiatre- dáždnyky, pod nimi sú na pulloch rôzne artefakty k predaju. Za nimi stoja predávajúci v dobových oblečeniach. Niektorí predávajúci majú po zemi na prikryvkach poukladané zbožie. Na ľavej strane sú tak tiež zobrazení predávajúci na zemi, alebo aj na rôznych podložkách- drevách, stoloch. V pozadí je vyobrazený kopec so stromami. Celý výjav je farebne jemne ladený.

Autor, zachytil každodenné dianie na trhovisku pri morskom pobreží zobrazil a vystihol osobitý charakter daného prostredia.



Pred reštaurovaním



Před reštaurovaním







Sondáž---A—depozit- pôvodné znečistenie

B—po očistení depozit. prachu a špiny

C—odstránenie laku a nečistôt, primárna maľba



čiastočné očistenie



Po reštaurovaní



Súčasný stav a predchádzajúce zásahy:

Olejomalba na plátne. Obraz je vyhotovený na plátne s podrámom. Podrám je s minimálnou profiláciou.

Obraz dopĺňa ozdobný jednoduchý rám, zlato striebornej farby. Je špinavý, obitý, nesúdržný.

Na povrchu maľby sa nachádza depozitný prach špina. Povrch je ošúchaný, obitý, na mnohých miestach sú úbytky farebnej vrstvy. Laková vrstva je zoxidovaná, mení farebný charakter samotnej maľby, pôsobením a dôsledkom zmeny fyzikálnych a chemických vlastností.

Signatúra, v ľavo dole je čitateľná.

Maľba, nebola v minulosti spevňovaná, ani nijako upravovaná, podlepovaná, kaširovaná na inej podložke.

Zadná strana – špina, depozitný prach, nachádzajú sa stopy po atramentovej pečiatke, modrej farby, Na zadnej strane sa nachádzajú na podráme signatúry /muzeálneho charakteru.



NÁVRH TECHNOLOGIE A POSTUPU REŠTAUROVANIA

Návrh technológie reštaurovania nosiča, retuše a záverečnej povrchovej úpravy diela:

- *Fotodokumentácia- stavu pred reštaurovaním textová podoba stavu a opisu , pamiatky pred reštaurovaním*

-REŠTAURÁTORSKÝ PRIESKUM-

1/ nedeštruktívne metódy prieskumu a/ pozorovanie pri dennom svetle

b/ pozorovanie pri bočnom svetle

c/ pozorovanie pri UV fluorescenčnej metóde

-Upevnenie farebnej strieškovito odstavajúcej vrstvy, vyrovnanie podkladovej časti z točenej do vodorovného tvaru – pomocou japonského papiera a želatíny-prelep

-ČISTENIE a/ Mechanické zbavenie nečistôt a prachu zároveň- depozit

b/ Mokrú čistenie očistenie obrazu od starého laku, pomocou rozpúšťadla/Ethylénglykol-Celoslolve/ očistenie premalieb pomocou rozpúšťadiel/ Acetón, toluén, lieh- Tauberovo rozpúšťadlo/ dočistené saponátom s terpentínom

-Dubláž- Stripling-podlepenie novým plátnom okrajov, pre stabilitu a spevnenie okrajov plátna doplnenie chýbajúcich častí

- Tmelenie- tmelenie chýbajúcej farebnej vrstvy tmelom vybrúsenie tmelov

-Lakovanie- impregnácia, Damara+ terpentín/1:6/

- Retuš akvarelové farby, spôsob- nápodobivý

- Rám- oprava spojov, spevnenie, čistenie, tmelenie retuš , lakovanie

- Záverečná úprava- zalakovanie Damara+ terpentín/1:3/+vosk

Zhrnutie- použiť všetky prostriedky a doplnky také, ktoré sú reverzibilné.

Pomôžu sceliť celkový výtvarný a estetický charakter diel

- Fotodokumentácia – stavu pamiatky po reštaurovaní spojená s textovou dokumentáciou o priebehu reštaurovania

Pre vyššie uvedené navrhujem komplexné reštaurovanie, zo zreteľom zachovať autenticitu, pôvodnosť a špecifickosť výtvarného diela.

Pre uskladnenie a výstavné účely navrhujem vyhotovenie dvojitej pasparty a zarámovanie so špeciálnym sklom

PRIEBEH A TECHNOLOGICKÝ POSTUP REŠTAUROVANIA

Spôsob realizácie:

Vlastná realizácia reštaurovania vychádzala zo základných bodov návrhu na reštaurovanie

K zmenám, ku ktorým došlo v priebehu reštaurovania, sa vyjadním v statiach, ktoré sa budú týkať týchto problémov/ k závažným zmenám zásadného charakteru, ktoré by mali vplyv na celkový obraz, v priebehu reštaurovania nedošlo/.

Prvým krokom, bolo upevnenie strieškovitej, odstávajúcej vrstvy. Postupoval som klasickým spôsobom s použitím terpentínu a 6% roztoku želatíny. Priebeh upevňovania, bol bez výrazných komplikácií. Okrajové časti obrazu, ktoré boli zvlnené a zahnuté po boku podrámu, som podlepil japonským papierom, pomocou 3% roztoku želatíny, z dôvodu vyrovnania/vystretia, upevnenia maľby na okraji- jej stabilizácia/.

Po upevňovacích fázach som pristúpil k prvej fáze čistenia lícnej stany obrazu. Na očistenie depozitného prachu, som použil roztok saponátu a terpentínu. Silná laková vrstva sa týmto očistením stala viditeľnejšou.

Lakovú vrstvu som odstraňoval rozpúšťadlom Ethylénglykol/Celosolve/ a terpentínom. Spomenutý Ethylénglykol narúšal lakovú vrstvu, bez problémov.

Vzhľadom na to, že bola silná laková vrstva, čistenie, odstraňovanie sa opakovalo viackrát, pokiaľ nebola dosiahnutá optimálna miera. Tento spôsob mi dovolil odstrániť, len čiastočne špinavé časti, preto boli postupne použité rôzne chemické rozpúšťadlá /acetón, toluén, lieh- a ich kombinácia- Tauberovo rozpúšťadlo, terpentín/. Pre dočistenie, bol opätovne použitý saponát s terpentínom.

Po očistení bol obraz nalakovaný Damarovým lakom a terpentínom/1:6/.

Zadnú stranu, som dočistil mechanicky, od nánosov prachu a špiny.

Na takto upravené plátno som nadubloval- nalisoval /Stripling/ nové, vopred upravené prúžky plátna, pomocou lepidla/Akrylové/, na tento spôsob určené, po obvode obrazu. Tento spôsob spevnenia okrajových častí, slúži pre spevnenie,

a na napínanie na podrám. Podrám bol použitý pôvodný, ktorý bol vyčistený, a bola vyspravená , jeho profilácia.

Po nalisovaní, bol obraz natiahnutý a vyrovnaný na podrám s vhodným spevnením a profiláciou.

Pre tmelenie som použil tento postup. Po očistení, lakovaní som zistil väčšie množstvo úbytkov roztrúsených po obvode, ale aj samotnej ploche obrazu. Úbytky tvorili menšie ale aj väčšie plochy. Veľkosť úbytku, bola rôznorodá, aj vzhľadom k zošitiu podložky- plátna. Podľa charakterových vlastností a prieskumu, som použil tmely bielej farby /podľa originálnej farebnej vrstvy/.

Brúsenie a dočisťovanie tmelov bolo obdobné, ako pri kriedovo želatínovom tmele/korok, voda, skalpel/. Po vybrúsení a vhodnej štrukturovanej povrchovej úprave, bol obraz znovu natretý damarovým lakom.

Samotný proces retušovania, bol realizovaný, nápodobivým spôsobom.

. Záverečnú, farebne, scelujúcu úpravu som realizoval lakovými farbami značky Maimery.

Záverečná izolácia pozostávala s prelakovaním lícnej strany Damarovým lakom v terpentíne /1:3/ s pridaním malého množstva bieleného včelieho vosku.

Ozdobný rám, bol čistený od nečistôt, spevnený, tmelený, vybrúsený a vyretušovaný v danej farebnosti