

# REŠTAURÁTORSKÁ DOKUMENTÁCIA

## „Ryšavé dievčatko“



rok vzniku 1888-1902

U-179

Prír. č. 234/85

Mgr. art. Štefan Kocka  
2017

## IDENTIFIKÁCIA

**Autor:** Štefan Nécsey

**Názov:** „Ryšavé dievčatko“

**Inv. č:** U-179

**Prír. č.** 234/85

**Datovanie:** 1888-1902

**Rozmery:** 930x 630 mm

**Materiál:** plátno

**Technika:** olejomalba

**Značenie:** neznačené

**Majiteľ:** Tekovské múzeum v Leviciach

**Reštaurátor:** Mgr. art. Štefan Kocka 2017

# UMELECKO-HISTORICKÁ CHARAKTERISTIKA A ZÁMER REŠTAUROVANIA- KONZERVOVANIA

1. Typ pamiatky:

olejomaľba

2. Pamiatka je súčasťou cyklu, alebo súboru: nie je súčasťou cyklu

3. Popis diela- ikonografia

Na maľbe je znázornené ryšavé dievčatko, stojace v interiéri, podpierajúc sa o stoličku.

V pozadí je viditeľná časť interiéru-kuchyne so závesom. Dievčatko má oblečené pruhované modro biele šaty.

Obraz je namalovaný na plátne. Plátno je natiahnuté na podrám bez profilácie.



pred reštaurovaním – zadná strana

4. **Signatúra, datovanie:** nesignovaný

5. **Nápisy, chronogramy, kryptogramy a pod:** Bez, nápisov, signatúry,...

6. **Datovanie a autorský okruh:** 1888-1902

7. **Požiadavky kustóda:**

Dielo si vyžaduje konzervátorsko- reštaurátorský zásah. V minulosti, nebol reštaurovaný.

Reštaurovaním je potrebné dielo očistiť, spevniť maľbu, podložku. Urobiť prieskum celistvosti, pomocou deštruktívnych a nedeštruktívnych metód.

Zabezpečiť jeho vystaviteľnosť, aj pre depozitné účely.

Jednotlivé kroky reštaurovania, budú fotograficky dokumentované, a priebežne konzultované s metodikom.

Cieľom reštaurovania- konzervovania, je prinavrátiť danému dielu jeho výtvarnú a estetickú hodnotu, stabilitu, zastaviť proces degradácie.

Rám jednoduchý, hnedo prírodnej farby bez výzdoby, podľa uváženia očistiť, spevniť, časti, do retušovať, v prípade nepoužiteľnosti nahradiť iným ozdobným rámom.



detail poškodenia

# REŠTAURÁTORSKÝ PRIESKUM

## Súčasný stav a predchádzajúce zásahy:

Maľba je stmavnutá, jemne skrakelovaná, ošúchaná- predratá. Na povrchu maľby sa nachádza zoxidovaný lak a depozitný prach. Maľba pôsobí celistvo, po celej ploche sú trhliny, vypadané, popraskané miesta, a to najmä po obvode. V pravo hore obrazu/z prednej strany/ sa nachádzajú stopy poškodenia- chýba farebná vrstva, predratie až do podložky plátna. Po obvode je obraz miestami nedomaľovaný, alebo chýba farebná vrstva. Pri určitom sklone plátna sú možné vidieť ďalšie úbytky, najmä v stredovej časti. Obraz, nie je dublovaný ďalším plátnom, plátno je natiiahnuté na podrám, s minimálnou profiláciou. Podrám je pôvodný, znečistený. Maľba je otláčená a poškodená od podrámu. Plátno je stredno zrné.. Podrám, je jednoduchý, bez profilácie, Rám –sa nezachoval, pre ďalšie jeho využitie, bude potrebné obraz doplniť vhodným rámom. Zadná strana je špinavá, nachádza sa depozitný prach, a stopy po rôznom hmyze. Na povrchu sa nachádzajú rôzne farebné škvrny, mapy, a stopy po plesniach. Na zadnej strane sa nenachádzajú žiadne podpisy, alebo iné marginálie.



pred reštaurovaním detail

## **Metódy prieskumu**

Prieskum bude zameraný na zistenie stupňa degradácie znečistenia, rozsahu, prípadných sekundárnych zásahov, zachovanie pôvodnej maľby a lakovej vrstvy, taktiež pôvodnej podložky, podkladu a podrámu, ktorý je pôvodný.

Cieľom je vytvorenie a vyhotovenie návrhu na reštaurovanie-konzervovanie v zhode s etickým a umelecko-pamiatkovým zámerom.

Pri prieskume, budú použité nedeštruktívne metódy a spôsoby bádania, deštruktívne metódy budú použité v princípe čo najmenšieho poškodenia pamiatky.

### **1/ nedeštruktívne metódy prieskumu**

**a/ pozorovanie pri dennom svetle**

**b/ pozorovanie pri bočnom svetle**

a/ obhliadka pamiatky pri dennom svetle z dôvodu zistenia miery poškodenia, rozsahu zistenia, veľkosti a miery krakeláže.

Posúdenie lakovej vrstvy a prípadného množstva zásahov.

b/ obhliadka pamiatky pri bočnom svetle, za účelom zistenia reliéfnosti maľby, výšky krakeláže, miery narušenia povrchu a poškodenie plátna.

a/ obhliadka pamiatky pri dennom svetle z dôvodu zistenia miery poškodenia, rozsahu zistenia, veľkosti a miery popraskanie, pretrhnutie papiera. Posúdenie lakovej vrstvy a prípadného množstva zásahov.

b/ obhliadka pamiatky pri bočnom svetle, za účelom zistenia reliéfnosti maľby, výšky krakeláže, miery narušenia povrchu a poškodenie papiera.





pred reštaurovaním



detail poškodenia



detail poškodenia





zadná strana



## REŠTAURÁTORSKÝ ZÁMER

Na základe reštaurátorského prieskumu, vzhľadom na ideový zámer investora /prezentácia výtvarného diela v stálych zbierkach múzea, tak kvalitného a historickej maľby/ navrhujem nasledovný postup pre konzervovanie :

**Upevnenie** farebnej strieškovito odstávajúcej vrstvy  
vyrovnanie podkladovej časti z točenej do vodorovného tvaru –  
pomocou japonského papiera a želatíny- prelep

**-ČISTENIE** a/ Mechanické

b/ Mokrú čistenie

zbavenie nečistôt a prachu zároveň- depozit očistenie obrazu od starého laku,  
pomocou rozpúšťadla/Ethylénglykol- Celoslolve/  
očistenie premalieb pomocou rozpúšťadiel/ Acetón, toluén, lieh ,  
Tauberovo rozpúšťadlo/ dočistené saponátom s terpentínom  
očistenie od tmelov dočistenie saponátom+ terpentín

**Tmelenie-** tmelenie chýbajúcej farebnej vrstvy tmelom  
vybrúsenie tmelov

**Lakovanie-** impregnácia, Damara+ terpentín/1:6/

**Retuš** akvarelové farby, spôsob- nápodobivý /malé úbytky/  
a ostatné spôsobom „trategio“- čiarkovane

**Záverečná úprava-** zalakovanie Damara+ terpentín/1:3/+vosk

Zhrnutie- použiť všetky prostriedky a doplnky také, ktoré sú  
reverzibilné. Pomôžu sceliť celkový výtvarný a estetický charakter diel

**FOTODOKUMENTÁCIA** – stavu pamiatky po reštaurovaní spojená s textovou  
dokumentáciou o priebehu reštaurovania

**Pre vyššie uvedené navrhujem komplexné reštaurovanie, zo zreteľom zachovať autenticitu, pôvodnosť a špecifickosť výtvarného diela.**

Zhrnutie- použiť všetky prostriedky a doplnky také, ktoré sú reverzibilné.,  
a použiteľné pre ďalšie komplexné reštaurovanie. Pomôžu sceliť celkový  
výtvarný a estetický charakter diela.

## PRIEBEH REŠTAUROVANIA

Vlastná realizácia reštaurovania vychádzala zo základných bodov návrhu na reštaurovanie.

K zmenám, ku ktorým došlo v priebehu reštaurovania, sa vyjadrím v statiach, ktoré sa budú týkať týchto problémov/ k závažným zmenám zásadného charakteru, ktoré by mali vplyv na celkový obraz, v priebehu reštaurovania nedošlo/.

Po odstránení podrámu a , bola spevnená farebná vrstva želatínou o podložku. Po spevnení bola farebná vrstva čistená vo viacerých etapách, odstránenia depozitného prachu, špiny a rôzneho znečistenia, pomocou chemických látok (toluén, acetón, lieh, celosolve, lieh a ich kombinácia. Obraz bol prelepený želatínou a japonským papierom.

Zadná strana, bola vyčistená od rôznych nánosov špiny a depozitného prachu.

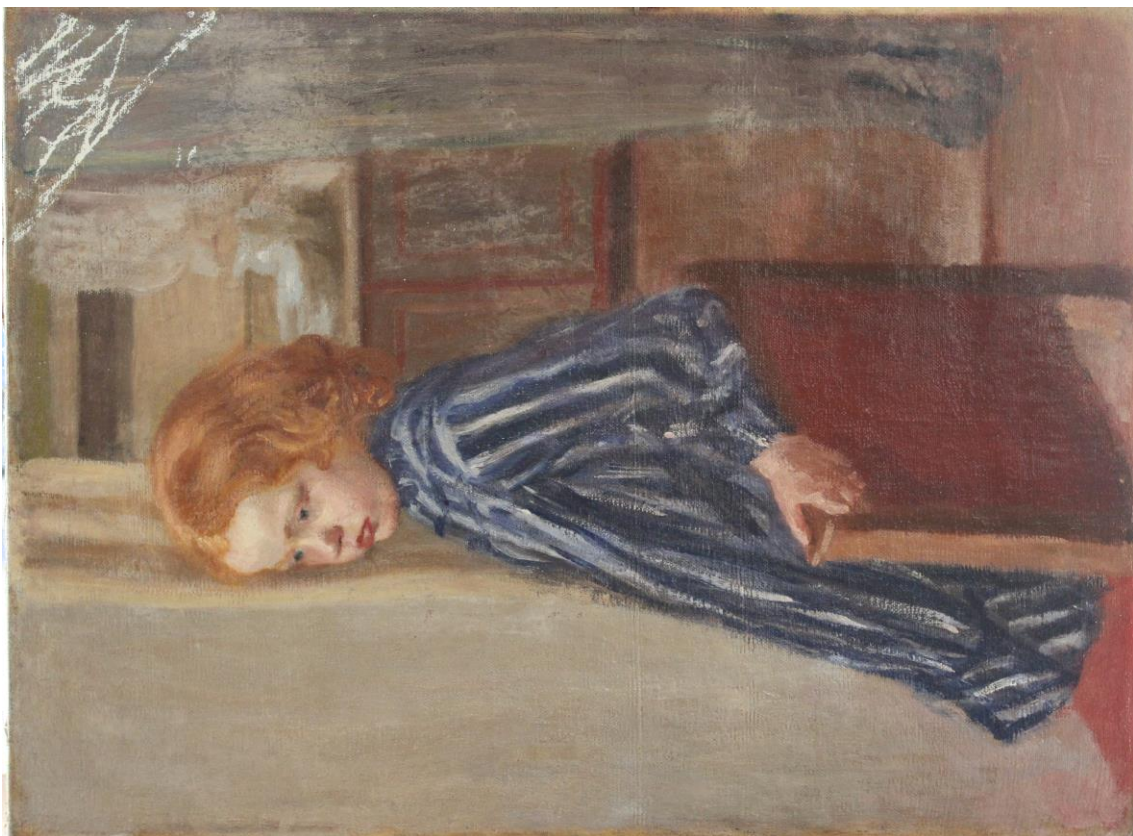
Obraz, bol prežehľený hlavne na miestach poškodenia. Rýhy (vtlačené miesta) spôsobené mechanickým poškodením, sa postupným prežehľovaním vyrovnali.

Povrchový prelep bol odstránený, plátno natiahnuté na podrám s profiláciou, ktorý splňal všetky predpoklady pre trvalé zabezpečenie ochrany zb. predmetu.

Po dočistení a nalakovaní Damarovým lakom, bol obraz vytmelený vhodne farebne upraveným tmelom. Po vytmelení, bol obraz lakovaný a následne retušovaný akvarelovými farbami a lakovými farbami.

Po všetkých úkonoch, bol obraz finálne lakovaný.





po tmelení

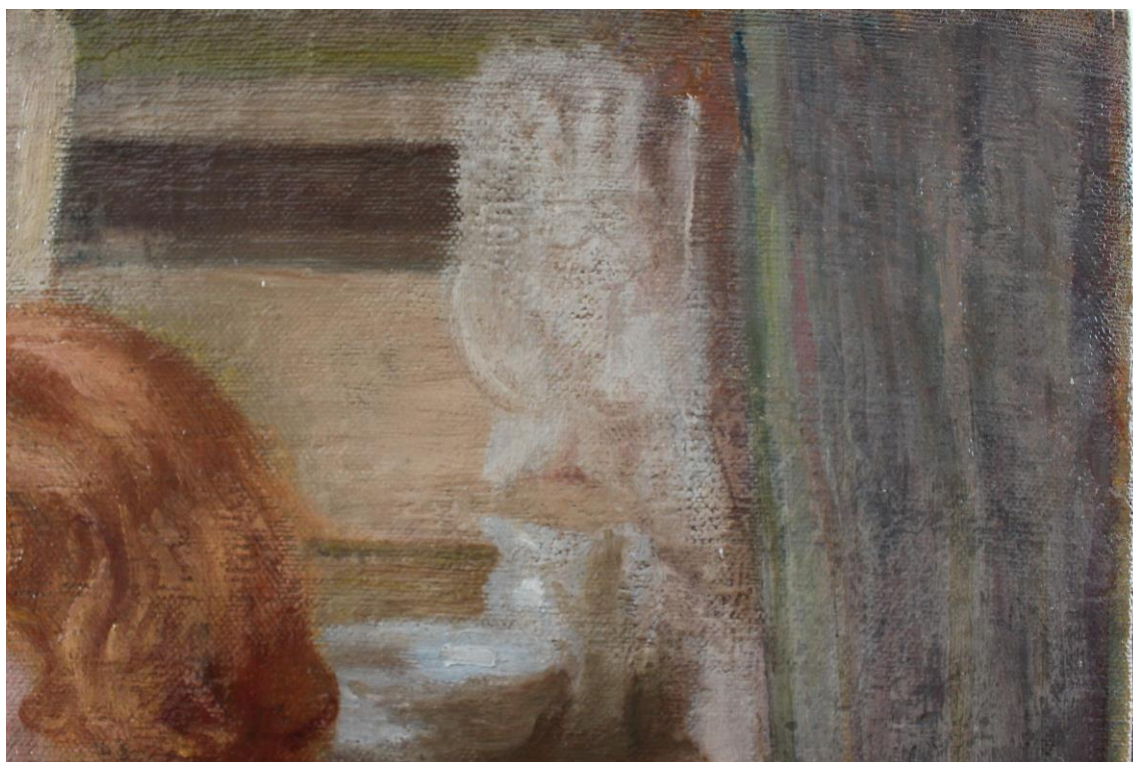


po očištění





po reštaurování



po reštaurovaní

