

REŠTAURÁTORSKÁ DOKUMENTÁCIA

„V knižnici“



rok vzniku 1888-1902

U-82

Prír. č. 2521

Mgr. art. Štefan Kocka

2017

IDENTIFIKÁCIA

Autor: Štefan Nécsey

Názov: „V knižnici“

Inv. č: U-82

Prír. č. 2521

Datovanie: 1888-1902

Rozmery: 132x 78 cm

Materiál: plátно

Technika: olejomalba

Značenie: značené

Majiteľ: Tekovské múzeum v Leviciach

Reštaurátor: Mgr. art. Štefan Kocka 2017

UMELECKO-HISTORICKÁ CHARAKTERISTIKA A ZÁMER REŠTAUROVANIA- KONZERVOVANIA

1. Typ pamiatky:

olejomaľba

2. Pamiatka je súčasťou cyklu, alebo súboru: nie je súčasťou cyklu

3. Popis diela- ikonografia

Maľba so znázornením , knižnice, v ktorej sa nachádzajú tri ženy v dobovom oblečení. Dve ženy pritúlené ku sebe, počúvajú tretiu ženu, ktorá má otvorenú knihu, Celý výjav je komponovaný na výšku. V prednej časti dole je situovaný koberec na ktorom je položená otvorená kniha.

Obraz je namaľovaný na plátne. Jednoduchý rám . Plátno je natiahnuté na podrám bez profilácie.



pred reštaurovaním – zadná strana

4. **Signatúra, datovanie:** v pravo dole S. Nécsey

5. **Nápisy, chronogramy, kryptogramy a pod:** Bez, nápisov, signatúry,...

6. **Datovanie a autorský okruh: 1888-1902**

7. **Požiadavky kustóda:**

Dielo si vyžaduje konzervátorsko- reštaurátorský zásah. V minulosti, nebol reštaurovaný.

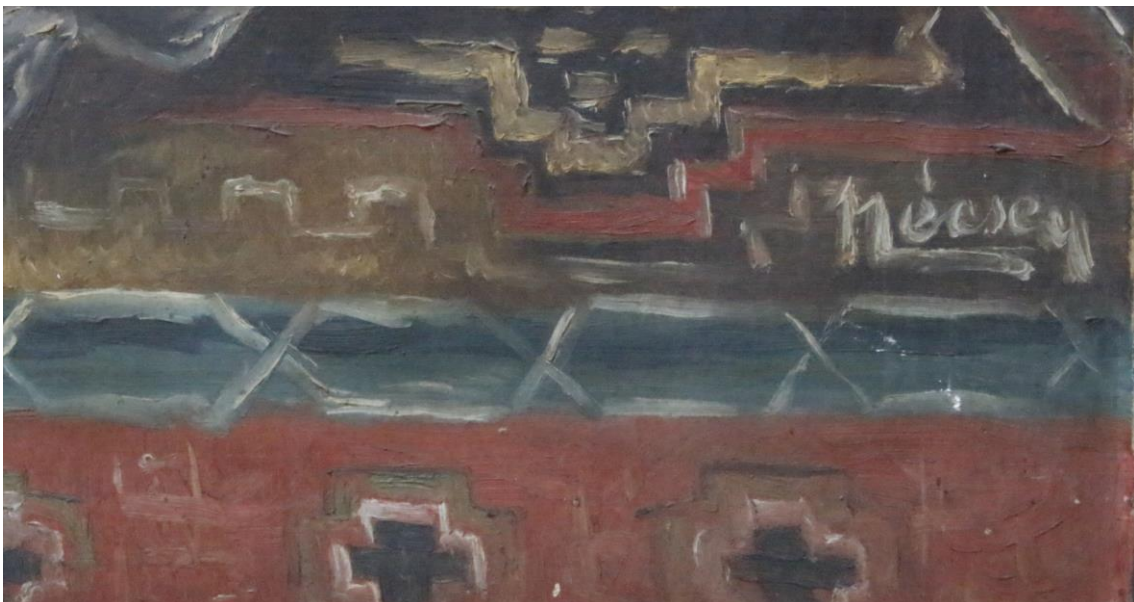
Konzervovaním je potrebné dielo očistiť, spevniť maľbu, podložku. Urobiť prieskum celistvosti, pomocou deštruktívnych a nedeštruktívnych metód.

Zabezpečiť jeho vystaviteľnosť, aj pre depozitné účely.

Jednotlivé kroky reštaurovania, budú fotograficky dokumentované, a priebežne konzultované s metodikom.

Cieľom reštaurovania- konzervovania, je prinavrátiť danému dielu jeho výtvarnú a estetickú hodnotu, stabilitu, zastaviť proces degradácie.

Rám jednoduchý, hnedo prírodnej farby bez výzdoby, podľa uváženia očistiť, spevniť, časti, do retušovať, v prípade nepoužiteľnosti nahradiť iným ozdobným rámom.



podpis autora

REŠTAURÁTORSKÝ PRIESKUM

8. Maľba je namaľovaná na plátne, olejovými farbami.

V prvej tretine obrazu, je viditeľné poškodenie plátne- maľby. Plátno je zdeštruované, nesúdržné na toľko, že už pri jednoduchej manipulácii, dochádza poškodeniu- trhá sa podložka- plátno. Maľba je skrehnutá skrakelovaná, odlupuje sa od podložky. Na povrchu maľby sa nachádzajú rôzne mapy, fl'aky, zatečenia. Degradácia farebnej vrstvy je po celej ploche. Lak je zoxidovaný, na povrchu sa nachádzajú nečistoty, sadze, a iné nečistoty.

Nestabilita podložky, je zapríčinená vplyvom fyzikálnom, chemickom, ale aj nevhodným uskladnením v minulosti. Nevhodný podrám – len lištové spevnenie, nefixovala dielo.

Zadná strana- na zadnej strane obrazu je evidentné poškodenie roztrhnutím, o čom svedčia prelepy lepiacimi páskami, ktoré spevňujú podložku- plátno.

Podrám je bez profilácie, je nesúdržný, napadnutý červotočom, nevhodný pre ďalšie použitie.

Rám je jednoduchý hnedej farby, napadnutý červotočom, nebude možné ho opätovne použiť.

Zadná strana je špinavá, nachádza sa depozitný prach, a stopy po rôznom hmyze. Na povrchu sa nachádzajú rôzne farebné škvrny, mapy, a stopy po plesniach. Na zadnej strane sa nenachádzajú sa žiadne podpisy, alebo iné marginálie.

Okraje maľby sú zatečené, prejavuje sa to zosvetlením a úbytkom farebnej vrstvy. Obraz ,nie je dublovaný.

Metódy prieskumu

Prieskum bude zameraný na zistenie stupňa degradácie znečistenia, rozsahu, prípadných sekundárnych zásahov, zachovanie pôvodnej maľby a lakovej vrstvy, taktiež pôvodnej podložky, podkladu a podrámu, ktorý je pôvodný.

Cieľom je vytvorenie a vyhotovenie návrhu na reštaurovanie-konzervovanie v zhode s etickým a umelecko-pamiatkovým zámerom.

Pri prieskume, budú použité nedeštruktívne metódy a spôsoby bádania, deštruktívne metódy budú použité v princípe čo najmenšieho poškodenia pamiatky.

1/ nedeštruktívne metódy prieskumu

a/ pozorovanie pri dennom svetle

b/ pozorovanie pri bočnom svetle

a/ obhliadka pamiatky pri dennom svetle z dôvodu zistenia miery poškodenia, rozsahu zistenia, veľkosti a miery krakeláže.

Posúdenie lakovej vrstvy a prípadného množstva zásahov.

b/ obhliadka pamiatky pri bočnom svetle, za účelom zistenia reliéfnosti maľby, výšky krakeláže, miery narušenia povrchu a poškodenie plátna.

a/ obhliadka pamiatky pri dennom svetle z dôvodu zistenia miery poškodenia, rozsahu zistenia, veľkosti a miery popraskanie, pretrhnutie papiera. Posúdenie lakovej vrstvy a prípadného množstva zásahov.

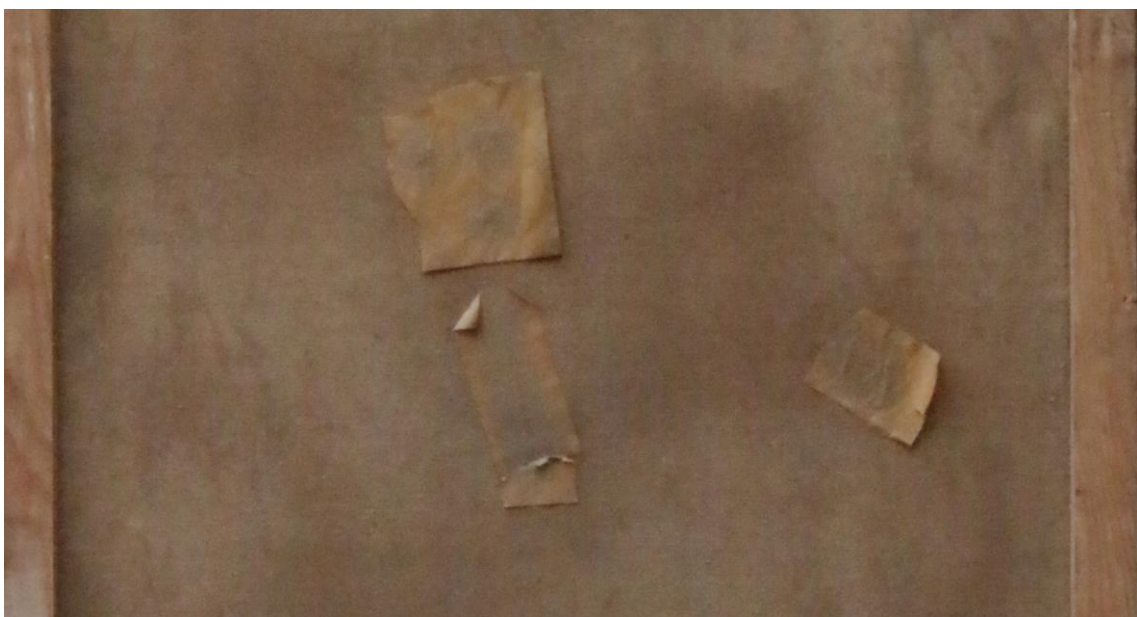
b/ obhliadka pamiatky pri bočnom svetle, za účelom zistenia reliéfnosti maľby, výšky krakeláže, miery narušenia povrchu a poškodenie papiera.

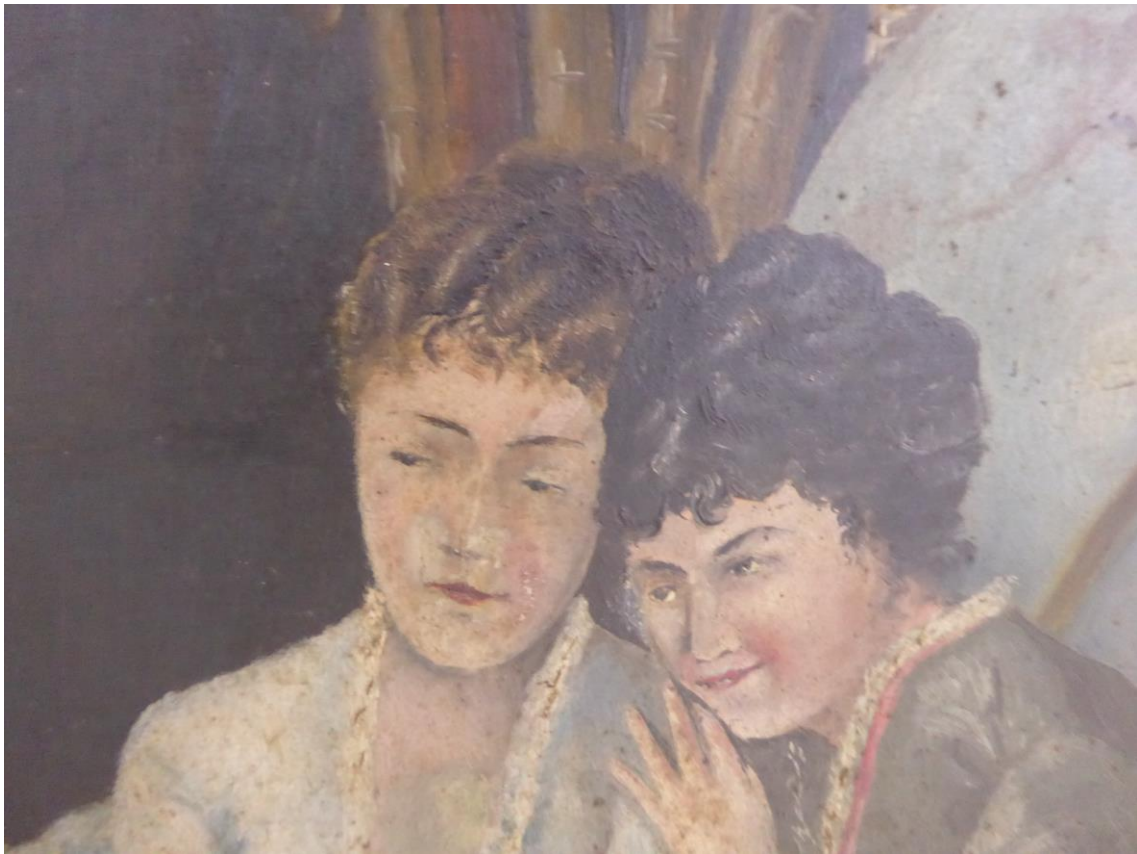


pred reštaurovaním



zadná strana prelepy
pretrhnuté miesta





pred reštaurovaním detail



REŠTAURÁTORSKÝ ZÁMER

Na základe reštaurátorského prieskumu, vzhľadom na ideový zámer investora /prezentácia výtvarného diela v stálych zbierkach múzea, tak kvalitného a historickej maľby/ navrhujem nasledovný postup pre konzervovanie :

- zbavenie nečistôt a prachu zároveň- depozit
- očistenie obrazu od nečistôt
- odstránenie rámu a ostatného príslušenstva
- stabilizácia podložky- plátna, prelepenie japonským papierom
- priliepanie nesúdržných častí- scelenie- po celej ploche
- doplnenie chýbajúcich častí podložky- plátna
- fixácia podložky, fixácia maľby
- Dubláž novým plátnom
- do tmelenie chýbajúcej farebnej vrstvy tmelom
- retuš, akvarelové farby, lakové farby, spôsob- nápodobivý
- záverečná úprava- fixácia farebnej vrstvy
- úprava nového podrámu a jeho aplikácia
- fotodokumentácia, textová správa
-

Zhrnutie- použiť všetky prostriedky a doplnky také, ktoré sú reverzibilné., a použiteľné pre ďalšie komplexné reštaurovanie. Pomôžu sceliť celkový výtvarný a estetický charakter diela.

PRIEBEH REŠTAUROVANIA

Vlastná realizácia reštaurovania vychádzala zo základných bodov návrhu na reštaurovanie.

K zmenám, ku ktorým došlo v priebehu reštaurovania, sa vyjadrím v statiach, ktoré sa budú týkať týchto problémov/ k závažným zmenám zásadného charakteru, ktoré by mali vplyv na celkový obraz, v priebehu reštaurovania nedošlo/.

Po odstránení podrámu a súčasne aj ozdobného rámu, bola spevnená farebná vrstva želatínou o podložku. Po spevnení bola farebná vrstva čistená vo viacerých etapách, odstránenia depozitného prachu, špiny a rôzneho znečistenia, pomocou chemických látok (toluén, acetón, lieh, celosolve, lieh a ich kombinácia. Obraz bol prelepený želatínou a japonským papierom.

Zadná strana, bola vyčistená od rôznych nánosov špiny a depozitného prachu.

Dubláž- spevnenie, prilepenie novým plátnom, pomocou Beva 375.

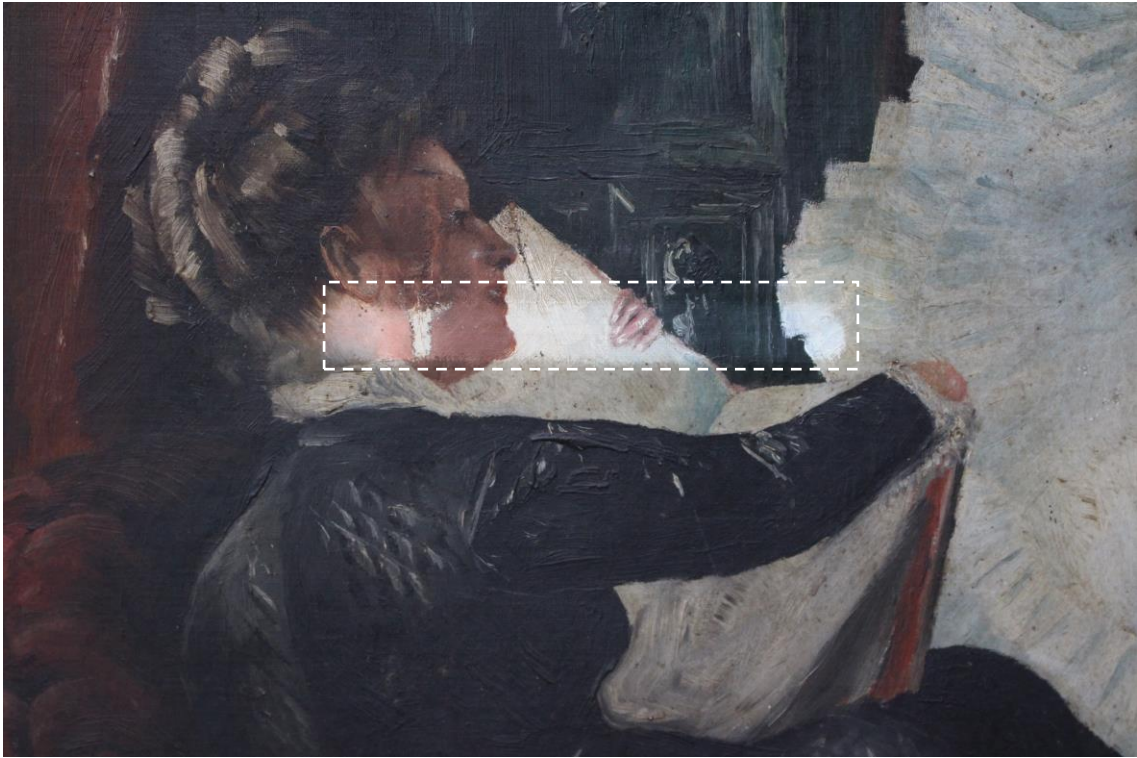
Povrchový prelep bol odstránený, plátno natiahnuté o nový podrám spĺňal všetky predpoklady o trvalé zabezpečenie ochrany zb. predmetu.

Po dočistení a nalakovaní Damarovým lakom, bol obraz vytmelený vhodne farebne upraveným tmelom. Po vytmelení, bol obraz lakovaný a následne retušovaný akvarelovými farbami a lakovými farbami.

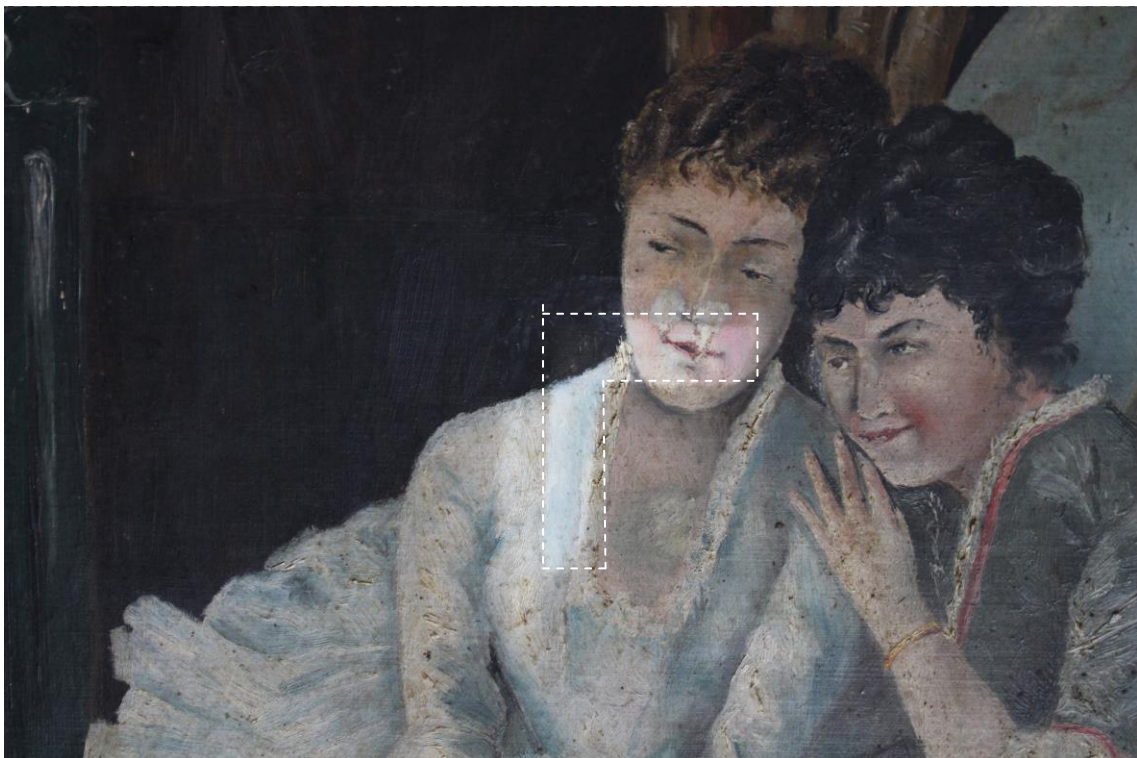
Po všetkých úkonoch, bol obraz finálne lakovaný.

Obrazový rám, sa nedal opätovne použiť, nakoľko podrám a rám bol zdeštruovaný červotočom.

Pre jeho veľkú degradáciu nebude možné opätovne použiť, preto bol vyhotovený nový funkčný ozdobný rám.



proces reštaurovania
čistenie prieskum





po reštaurovaní



po reštaurovaní

