

REŠTAURÁTORSKÁ DOKUMENTÁCIA

„Ruiny Levického hradu“



rok vzniku 1873

U- 7

prír. č. 240

Mgr. art. Štefan Kocka
2018

IDENTIFIKÁCIA

Autor: Pozsony Ö.

Názov: „Ruiny Levického hradu“

Inv. č: U- 7

Prír. č. : 240

Datovanie: rok 1918

Rozmery: 457x 646 mm

Materiál: kartón

Technika: olejomalba

Značenie: značené

Majiteľ: Tekovské múzeum v Leviciach

Reštaurátor: Mgr. art. Štefan Kocka 2018

odovzdal:

8.10. 2018

prijal:

8.10. 2018

UMELECKO-HISTORICKÁ CHARAKTERISTIKA A ZÁMER REŠTAUROVANIA- KONZERVOVANIA

Typ pamiatky:

olejomaľba

Pamiatka je súčasťou cyklu, alebo súboru: nie je súčasťou cyklu

Popis diela- ikonografia

Na maľbe je zobrazená ruina Levického hradu. Obraz dopĺňa scenéria letnej krajiny. V pozadí je zobrazená architektúra mesta Levíc.

V strednej časti, je zobrazený strom, vedľa neho je rieka.

Obraz je namalovaný na kartóne, vložený do ozdobného rámu . Ozdobný rám hnedo zlatej farby.



pred reštaurovaním podložka kartón

Signatúra, datovanie: signovaný v pravo dole



Nápisy, chronogramy, kryptogramy a pod: Bez, nápisoV,
Datovanie a autorský okruh: rok 1918

Požiadavky kustóda:

Dielo si vyžaduje konzervátorsko- reštaurátorský zásah. V minulosti, nebol reštaurovaný.

Reštaurovaním je potrebné dielo očistiť, spevniť maľbu, opraviť, sceliť podložku. Urobiť prieskum celistvosti, pomocou deštruktívnych a nedeštruktívnych metód.

Zabezpečiť jeho vystaviteľnosť, aj pre depozitné účely.

Jednotlivé kroky reštaurovania, budú fotograficky dokumentované, a priebežne konzultované s metodikom.

Cieľom reštaurovania- konzervovania, je prinavrátiť danému dielu jeho výtvarnú a estetickú hodnotu, stabilitu, zastaviť proces degradácie.

Rám jednoduchý, hnedo prírodnej farby bez výzdoby, podľa uváženia očistiť, spevniť, časti, do retušovať, v prípade nepoužiteľnosti nahradiť iným ozdobným rámom.

REŠTAURÁTORSKÝ PRIESKUM

Súčasný stav a predchádzajúce zásahy:

Maľba je stmavnutá, jemne skrakelovaná, zošúchaná- predratá.

Na povrchu maľby sa nachádza zoxidovaný lak a depozitný prach.

Maľba pôsobí celistvo, po celej ploche sú trhliny a vypadané miesta.

Pri určitom sklone plátna sú možné vidieť ďalšie úbytky, najmä po okrajoch.. Okraje dosky sú predraté.

Obraz, nebol v minulosti opravovaný, Plátno je natiiahnuté na podrám, Maľba je otláčená a poškodená od rámu.

Podložka, buková doska je prelomená zhora na dol. V kompletnom stave, bez prelomenia, je vďaka uchytenia o rám.

Ozdobný rám je hnedo zlatej farby, potiahnutý hnedou usňou a intarziou na povrchu. Súčasťou výzdoby, sú mosadzné lamely, uchytené o rám.

Povrch rámu je silno špinavý, znečistený. Na mnohých miestach sa nachádza úbytok usne. Ozdobný rám je ošúchaný, predratý.

Mosadzné lišty- lamely, sú špinavé, poprehýbané, na niektorých miestach chýbajú upevňovacie trny.

poškodenie rámu



Metódy prieskumu

Prieskum bude zameraný na zistenie stupňa degradácie znečistenia, rozsahu, prípadných sekundárnych zásahov, zachovanie pôvodnej maľby a lakovej vrstvy, taktiež pôvodnej podložky, podkladu a rámu, ktorý je pôvodný.

Cieľom je vytvorenie a vyhotovenie návrhu na reštaurovanie- konzervovanie v zhode s etickým a umelecko-pamiatkovým zámerom.

Pri prieskume, budú použité nedeštruktívne metódy a spôsoby bádania, deštruktívne metódy budú použité v princípe čo najmenšieho poškodenia pamiatky.

1/ nedeštruktívne metódy prieskumu

a/ pozorovanie pri dennom svetle

b/ pozorovanie pri bočnom svetle

a/ obhliadka pamiatky pri dennom svetle z dôvodu zistenia miery poškodenia, rozsahu zistenia, veľkosti a miery popraskanie, pretrhnutie poškodenie kartónovej podložky podkladu. Posúdenie lakovej vrstvy a prípadného množstva zásahov.

b/ obhliadka pamiatky pri bočnom svetle, za účelom zistenia reliéfnosti maľby, výšky krakeláže, miery narušenia. povrchu a poškodenie .

poškodenie podložky- kartónu



REŠTAURÁTORSKÝ ZÁMER

Na základe reštaurátorského prieskumu, vzhľadom na ideový zámer investora /prezentácia výtvarného diela v stálych zbierkach múzea, tak kvalitného a historickej maľby/ navrhujem nasledovný postup pre konzervovanie :

Upevnenie farebnej strieškovito odstávajúcej vrstvy
vyrovnanie podkladovej časti z točenej do vodorovného tvaru –
pomocou japonského papiera a želatíny- prelep

-Čistenie a/ Mechanické

b/ Mokrú čistenie

zbavenie nečistôt a prachu zároveň- depozit očistenie obrazu od starého laku,
pomocou rozpúšťadla/Ethylénglykol- Celosolve/
Tauberovo rozpúšťadlo/ dočistené saponátom s terpentínom

Scelenie- doplnenie, podlepenie kartónovej podložky, do pôvodného tvaru

Tmelenie- tmelenie chýbajúcej farebnej vrstvy tmelom
vybrúsenie tmelov

Lakovanie- impregnácia, Damara+ terpentín/1:6/

Retuš akvarelové farby, spôsob- nápodobivý

Lakové farby Maimier

Záverečná úprava- zalakovanie Damara+ terpentín/1:3/+vosk

Zhrnutie- použiť všetky prostriedky a doplnky také, ktoré sú
reverzibilné. Pomôžu sceliť celkový výtvarný a estetický charakter diel

Ozdobný rám- oprava a ostatné postupy budú posúdené pri realizácii

Fotodokumentácia – stavu pamiatky po reštaurovaní spojená s textovou
dokumentáciou o priebehu reštaurovania

Pre vyššie uvedené navrhujem komplexné reštaurovanie, zo zreteľom zachovať autenticitu, pôvodnosť a špecifickosť výtvarného diela.

Zhrnutie- použiť všetky prostriedky a doplnky také, ktoré sú reverzibilné.,
a použiteľné pre ďalšie komplexné reštaurovanie. Pomôžu sceliť celkový
výtvarný a estetický charakter diela.

PRIEBEH REŠTAUROVANIA

Vlastná realizácia reštaurovania vychádzala zo základných bodov návrhu na reštaurovanie.

K zmenám, ku ktorým došlo v priebehu reštaurovania, Pri sondáži, v ľavo v strede, bol premaľovaný objekt- architektúra Učiteľský ústav. Maľba bola zamaľovaná.

Po odstránení rámu, bola spevnená farebná vrstva želatínou o podložku. Po spevnení bola farebná vrstva čistená vo viacerých etapách, odstránenie depozitného prachu, špiny a rôzneho znečistenia, pomocou chemických látok (toluén, acetón, lieh, celosolve, lieh a ich kombinácia).

Obraz bol prelepený želatínou a japonským papierom.

Kartónová podložka, bola podlepená, scelená a doplnené boli chýbajúce časti pomocou lepidla a kartónu. Zadná strana, bola vyčistená od rôznych nánosov špiny a depozitného prachu.

Pre potreby obnovenia a scelenia podložky, boli navzájom s podrámom zlepené, aby nedochádzalo k prehýbaniu, alebo inej deformácii.

Pre spevnenie podložky, bola použitá peno- doska. Jej vlastnosti plnohodnotne nahradili iné materiáli, nedochádza k hygroskopii – nasávanie vlhkosti a následnej deformácii. Ďalšia vlastnosť spevnenia, je pevnosť a ľahkosť, a odstrániteľnosť.

Po zlepení častí, boli odstránené zbytky lepidla. Po zlepení jednotlivých častí, bol obraz dočistený, prelakovaný damarovým lakom, následne tmelený talianskymi tmelmi. Po vybrúsení tmelov, bol obraz lakovaný Damarovým lakom.

Retuše, boli nápodobyvé, lakovými farbami Maimier.

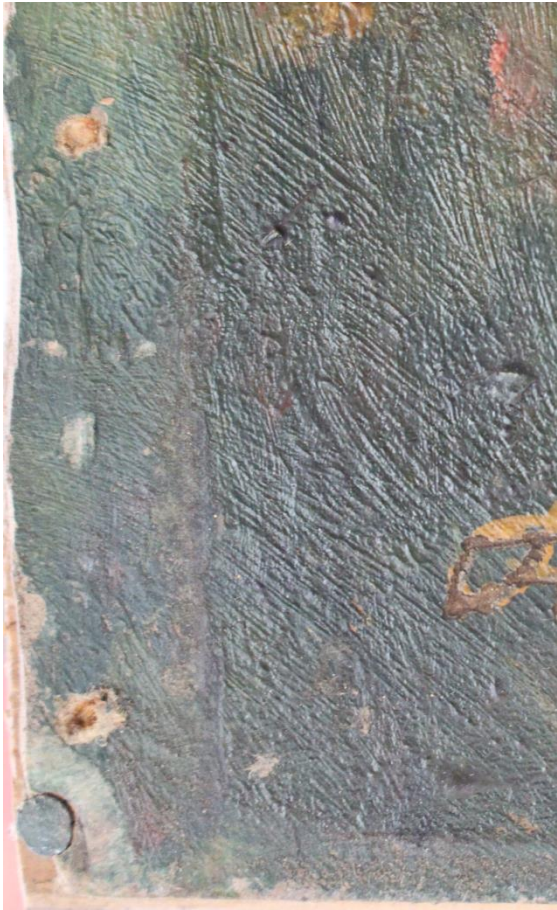
Na záver bol obraz lakovaný Damarovým lakom.

Ozdobný rám, bol nahradený novým identickým rámom.



pred reštaurovaním





poškodenie podložky detail





sondáž

A- čistenie: dejonizovaná voda, tenzidy
B- čistenie: chemické látky,

pri čistení- sondáže bola objavená premal'ba





celkové čistenie

dočistenie a tmelenie





po reštaurovaní
detail

