

## **Vlastivedný spravodaj Levického okresu č. 8, 1973**

### **OBSAH:**

<b>Pavol Behula:</b>	<b>Izby revolučných tradícií</b>	<b>s. 3-4</b>
<b>Ladislav Tipary:</b>	<b>Z minulosti a súčasnosti obce Tupá</b>	<b>s. 4-10</b>
<b>Anna Tesáková:</b>	<b>Výrobná tematika v lexike starotekovského nárečia</b>	<b>s. 10-13</b>
<b>Ján Salaj:</b>	<b>Vtáctvo brehových zárastov Ipl'a, na úseku: Ipeľský Sokolec – Šahy – Slovenské Ďarmoty</b>	<b>s. 13-19</b>
<b>Karol Sándor:</b>	<b>K počiatkom Levíc</b>	<b>s. 20-21</b>
<b>Pavol Behula:</b>	<b>Dar k tridsiatemu výročiu oslobodenia</b>	<b>s. 21-22</b>

## IZBY REVOLUČNÝCH TRADÍCIÍ

PAVOL BEHULA

V blízkej budúcnosti ľud našej krajiny bude oslavovať dve dôležité historické výročia, ktoré sa stali výrazným medzníkom v dejinách tejto spoločnosti. Bude to tridsiate výročie Slovenského národného povstania a tridsiate výročie oslobodenia Československa spod nacistickej poroby. Obe dejinné udalosti sa dotkli nášho kraja nielen výslednými politickými zmenami ale i bezprostrednými zápasmi na život a na smrť s fašistickou tyraniou, čo si tí starší spomejú si nás dobre pamätajú. Budeme sláviť i pripomínať si. Sláviť a pripomínať si pamiatku hrdinov, ktorí obetovali za našu slobodu života, ale i tých, ktorí v oných heroických zápasoch nezahynuli a dnes žijú medzi nami, alebo v spriatelnených krajinách. Pripomínať budeme mladej generácii a vysvetľovať revolučné udalosti a činy tých čias, aby ich správne pochopila, brala si z nich vzor a nikdy na ne nezabudla.

Aby sa pamiatka týchto udalostí zachovala pre budúcnosť, budeme musieť zbierať dokumenty a pamiatky o nich, vystaviť ich a sprístupniť verejnosti v rámci vznikajúcich izieb revolučných tradícií.

V súčasnosti sa viaceré školy a závody v našom okrese pustili do budovania izieb revolučných tradícií. Zbierajú dokumenty, zhromažďujú pamiatky na všetky pokrokové a revolučné udalosti vlastnej obce, okolia i okresu a budujú z nich expozície. V nich popredné miesto zaujímajú pamiatky na Slovenské národné povstanie a oslobodenie Sovietskou armádou. V tomto krátkom príspevku sa chceme dotknúť niektorých problémov a vyslovíť niekoľko myšlienok o metodike ich budovania, o spôsoboch a formách ich výstavby.

Predovšetkým si treba uvedomiť, že niet univerzálnej šablóny, predpísanej formy alebo nalínajovaného vodítka, podľa ktorých by sa izby revolučných tradícií mali stavať. Naopak! Ich budovatelia majú voľnú ruku v určení obsahu a vo výbere formy inštalácie. Treba len úzkostlivo dbať, aby celá expozícia niesla punc pokrokovosti, aby sa spĺňalo dôležité kritérium političnosti a aby celková koncepcia vyznievala tak, že revolučné boje a činy starších generácií, ale i súčasníkov kliesnili cestu tejto spoločnosti k socialistickému dnešku.

V izbách revolučných tradícií možno vystavovať pôvodné dokumenty, kópie, i súčasný doplnkový materiál zo života vlastného zariadenia, obce, alebo blízkeho okolia a to z rozličných etáp vývoja spoločnosti, najmä z období dôležitých spoločenských zvrátov a prelomov.

Z obdobia feudálneho spoločenského zriadenia možno vystavovať napríklad dokumenty o vzburách, poddanských rebéliách a bojoch. Môžu to byť súpisy poddanských povinností, opis vzbury alebo bitky, kópie dokumentov o postihu povstaleckých vodcov; fotografie bojišťa, panskej kúrie, čereša; okovy, korbáč, zbraň; dokumenty o významných osobnostiach, o ich živote a diele; doklady o ľudovom vzdelávaní a osvete, o založení školy, spolkov.

Z čias prvej svetovej vojny možno vystavovať doklady o počtoch ľudí odvelených na front, o pad-

lých, ranených a zajatých, o vzburách vojakov; o zlej hospodárskej situácii, o politickom a národnostnom útlaku. Zvlášť vhodné sú dokumenty o Veľkej októbrovej socialistickej revolúcii a jej ohlase vo vlastnom regióne (zajatci v Rusku, účastníci bojov Červenej armády, návrat vojakov a zajatcov, nové myšlienkové prúdy, rozpad monarchie, ľudová pomsta na majetkoch vojnových zbohatlíkov, letáky, plagáty, brožúrky, preukazy, odznaky, knihy a iné).

Z obdobia vzniku Československej republiky možno inštalovať dokumenty o štátnom prevrate, o hospodárskej a politickej situácii, o bojoch maďarskej Červenej armády na južnom Slovensku, o činnosti orgánov ľudovej moci (robotníckej direktórii), o šikanovaní politicky nespoľahlivých osôb, o štrajkoch a politických demonštráciách, o činnosti ľavicovej sociálno-demokratickej strany, o vzniku Komunistickej strany Československa, o živote a činnosti významných osobností.

Z čias prvej republiky možno vystavovať doklady o hospodárskej a politickej situácii (zvlášť v rokoch svetovej hospodárskej krízy 1929—1933), dokumenty o voľbách, exekúciách, statkárskom a majerskom živote, vysťahovalectve, o španielskych interbrigadistoch, o pobyte a účinkovaní komunistických politikov v obci, o politickej publicistike, o dlhoročných a zaslúžilých straníkoch.

Z obdobia rozpaču Československej republiky a druhej svetovej vojny sú vhodné dokumenty o Mnichovskom a Viedenskom diktáte, o obsadení kraja maďarskou armádou, o vyčnaní gardy na Slovensku (mapa rozdeleného okresu), o ilegálnej činnosti pokrokových ľudí, o vojnových strážniciach, o zbehnutiach z armády, o hospodárskej situácii (nedostatok tovarov a potravín, prídelové lístky), o zatajovaní obilia pri mlátení. Neslobodno zabudnúť ani na rasové prenasledovanie židovského obyvateľstva (identifikačné štítky a kusy odevu z koncentračných táborov, žltá šestícipa hviezda z odevu), na činnosť Strany šípových krížov. Pre výstavu je vhodná aj ilegálna tlač, letáky a preukazy.

Z rokov Slovenského národného povstania a oslobodenia republiky Sovietskou armádou možno vystavovať vojenskú výzbroj a výstroj, fotografie partizánov a povstaleckých vojakov, členov revolučných národných výborov, zbytkov vojesnských opevnení, poľných cintorínov i ojedinelých hrobov, fotografie vojakov a veliteľov Sovietskej armády, mapy o pohyboch vojsk, o evakuovanom území, o vojenských mostoch; menoslovy alebo počty ranených a padlých; fotografie popredných politikov a ilegálnych pracovníkov; fotografie masových hrobov a pomníkov; údaje o vojnových škodách.

Z povojnových rokov možno vystavovať dokumenty o obnove zničeného hospodárskeho potenciálu, výkazy o parcelácii pôdy, volebné výsledky, fotografie alebo mená prvých povojnových komunistických funkcionárov, mená alebo fotografie obecných funkcionárov po Februári 1948; menoslov alebo fo-

tografie prvého predstavenstva a tiež vhodné účaje o JRD.

Z novších čias možno vystavovať dokumenty o úspechoch výstavby, o dôležitých politických udalostiach, o voľbách o družbe so ZSSR, o skrásľovaní prostredia; o hrdinských činoch alebo vynikajúcich výkonoch kolektívov i jednotlivcov (napríklad v žatevných prácach), o úspechoch v oblasti školstva a kultúry. V expozícii možno použiť regionálne publikácie, diela ľudovej umeleckej tvorivosti a trofeje z rozličných súťaží (poháre, zástavy, plakety, diplomy).

Do akcie získavania dokumentov k vybudovaniu výstavy o revolučných tradíciách treba zainteresovať čo najväčší počet spolupracovníkov: školskú mládež, zamestnancov miestnych podnikov a iných ochotných aktivistov. Najviac predmetov a informácií možno získať u starších straníkov, účastníkov očboja, na národných výboroch, u kronikárov, starších učiteľov atď.

Informácie o publikovaných materiáloch, prípadne aj inú pomoc môžu poskytnúť okrem iných archívy, múzea a knižnice. Upozorňujeme však: archív a múzeum originálne dokumenty nevypožičiajú.

Citlivo treba voliť i vhodné miesto na vybudovanie expozície. Môže to byť osobitná, len na tento účel určená miestnosť, vstupná hala, i vhodne upravená časť chodby. Predmety sa vystavujú vo vitrínach, na stoloch alebo na paneloch. Dôležité je tiež, aby sa pri konečnej úprave výstavy veľmi dbalo na estetickú stránku. V tomto ohľade sú vhodným doplnkom najmä kvety.

Nakoniec treba pripomenúť, že všetká námaha pri budovaní izieb revolučných tradícií sa zúročí iba vtedy, keď výstava nebude izolovaná pred návštevníkmi, ale keď ju stále obnovovanú bude vidieť čo možno najviac ľudí, ktorých buďe podnecovať k obetavej a prospešnej činnosti podľa svetlého vzoru revolučných činov predchádzajúcich generácií.



## Z MINULOSTI A SÚČASNOSTI OBCE TUPÁ

Všeobecne ľudia, ktorí radi čítajú, zaujímajú sa aj o dejiny, staré histórie alebo kroniky. Ľudia chcú vedieť, zaujíma ich, ako žili naši predkovia pred niekoľkými desaťročiami alebo stáročiami. Čo všetko robili, ako vykonali také činy, ktoré zaznamenali dejiny.

História je bohatá na udalosti radostné i menej radostné. Ľudové masy stáročia bojovali za zlepšenie svojich životných podmienok, kým spoločnosť dospela k dnešnému nášmu životu, ktorý je so svojou skutočnosťou celkom odlišný od života pred 30 — 40 rokmi.

Kronikári dneška tiež zaznamenávajú choď života, udalosti a deje, ktoré tvoria dejiny. Ľudia priamo prežívajú toto všetko, vedia ako sa mení svet okolo nich. A tí starší čo všetko už prežili! Ktorí majú dnes 60 — 80 rokov, sú svedkami hrôz I. a II. svetovej vojny. Dobré vedia, aký bol život vtedy, keď boli mladí a aký je dnes. Hoci minulo iba niekoľko desaťročí, rozdiel je predsa obrovský.

Dnešnej mládeži, ktorá sa narodila už po II. svetovej vojne, je priam neuveriteľné aký bol život kedysi, hoci aj len pred tromi — štyrmi desaťročiami. Práve preto je potrebné, aby kronikári dnešnej doby, ktorí však poznajú aj minulosť, zaznamenali pre budúce generácie veľa — veľa udalostí dnešného života, jeho rýchlych premien. Aj tieto riadky sa písali preto, i keď v malom rozsahu, aby dávali prierez tejto skutočnosti.

Prv, než by sme písali o dnešku, musíme pre porovnanie spomenúť minulosť. Ako ťažko si museli

vybojovať aj tie najzákladnejšie práva masy pracujúcich, ktoré boli počtom omnoho väčšie, ako panujúce vrstvy. A aby sme dostali obraz toho všetkého, nemusíme sa vracäť do tisícročí — hoci by boli zmeny viac viditeľné — aj posledné polstoročie nám ukáže bezpečne tieto premeny.

Vo všetkých érach, u všetkých národov Európy, ale aj inde vo svete boli obdobia, keď sa ľudové masy pokúsili uchopiť moc do svojich rúk, aj za veľkých, krvavých obetí. Spomeňme z nich iba najdôležitejšie: francúzske buržoázne revolúcie alebo udalosti Parížskej komúny, ktoré boli takého rozsahu, že sa už zdalo, že ľud konečne dostane moc do svojich rúk, že strasie zo seba jarmo tisícročí. Reakcia však dala do boja všetkú svoju silu, vložila do toho všetky úklady, aby sa ujala znovu moci, aj keď na dobu neurčitú.

Avšak konečne predsa muselo dôjsť k Veľkej októbrovej socialistickej revolúcii, v ktorej si ľud s konečnou platnosťou pevne zastal na svojej ročnej zemi, ktorú jeho predkovia neraz posvätili vlastnou krvou. Bola práve vojna... Zúrila I. svetová vojna. Národy trpeli a ľudia padali na oboch stranách pre nerozumné záujmy kapitalistov. A keď bieda národov bola už neznesiteľná, dovŕšená hrôzami vojny, v jednej z najblednejších krajín, v cárskom Rusku vznietila sa fľaša revolúcie, ktorá sa viac nedala zahasiť vykorisťovateľskou kapitalistickou triedou. Ani vtedy, keď sa celosvetová reakcia spojila proti nej. Revolúcia vedená Leninom zvíťazila. A nechýbalo veľa, aby sa nerozšírila

hneď v celej Európe. Raz tu, raz tam vzbĺkla, ale kapitalisti mali ešte sil uhasiť ju. No napriek tomu sa jej idey rozširovali, aj keď ťažko, ale isto ku konečnému víťazstvu.

V období medzi I. a II. svetovou vojnou zápasy trvali ďalej. Rad-radom sa konali štrajky a vzbury. Kapitalisti sa v II. svetovej vojne ešte raz pokúsili zničiť spoločenský systém v Sovietskom zväze. Ich útoky však stroskotali a národy Sovietskeho zväzu vo Veľkej vlasteneckej vojne vybojovali spolu s demokratickými silami sveta víťazstvo nad fašizmom. A bojovali až po Berlín, kým 9. mája 1945 úplne stroskotala vysnívaná III. ríša Hitlera.

V našej oslobodenej vlasti a vo viacerých štátoch Európy, vtedy vzal ľud do svojich rúk čiastočne moc. Musíme zdôrazniť, že len čiastočne, lebo vtedy ešte veľkostatkári a továrnici mali určitú nezanedbateľnú moc a nevydali ju ľahko zo svojich rúk.

Prišiel február 1948, keď sa ľud s konečnou platnosťou ujal riadenia svojho osudu. Áno, februárové víťazstvo je medzníkom, kedy vykorisťovatelia v našej vlasti všetko stratili. Ľud sa ujal všetkých svojich práv. A dnes, keď uplynulo 25 rokov od týchto udalostí, vidíme, čo donieslo toto víťazstvo. Kronikár dnešnej doby, ktorý prežil už všeličo pred rokom 1948 a dnes drží svoju ruku na tepne života, musí verne zaznamenať zrýchlené tempo dnešného stále krajšieho rozvoja našej spoločnosti.

Dovoľte preto, aby sme v rámci tohto článku ukázali, ako sa rozvíja dnešná dedina, ako sa zmenil život dedinských ľudí, za tých 25 rokov. Konkrétne údaje čerpáme z jednej obce Levického okresu, z Tupej. Avšak život tejto obce nie je odlišný



Starý dedinský dom

od života obcí, akých je viac tisíc v našej vlasti. Vývoj napreduje míľovými krokmi všače. Dnes už niet obce u nás, kde by nebolo elektriny, bezprašných ciest, kde na miestach starých domov so slamenou strechou by nevyrastali rýchlo pekné moderné domy. Rozvoj miest je ešte mohutnejší, ale tu hovoríme teraz výlučne o premenách na dedine.

Úvodom treba poznamenať, že obec Tupá v šahanskom kúte Levického okresu, je jednou z najmenších, ktorá v roku 1960 nemala ani 300 obyvateľov. V roku 1961 bola zlúčená s obcou Chorvatice a pri sčítaní ľudu v roku 1970 mala 745 obyvateľov, 199 domov a v nich 208 bytov.

Pred rokom 1948 tu žili malí a strední roľníci a robotníci, ktorí si na svoj chlieb snažili zarobiť u veľkostatkárov susedných obcí, kde horoko-ťažko dostali prácu. V tejto obci totiž statkári nebývali, ale pôdu vlastnili i tu väčšinou grófi a báróni zo susedných obcí.

Ako vlastne žili ľudia pred polstoročím na dedine, nielen tu, ale aj inde? V prvom rade toto musíme vysvetliť, aby sme mohli porovnávať s dnešným životom.

Hlavne dva faktory boli základom k zabezpečeniu života: bývanie a stravovanie. Začíname preto analýzou pracovných a zárobkových možností pred rokom 1948:

Na dedinách žili robotníci a roľníci. Aj keď pracujúcich považujeme za jeden celok, musíme ich rozdeliť na niekoľko skupín podľa vtedajších pomerov. Boli to:

1. deputátnici
2. nádenníci
3. remeselníci a priemyselní robotníci
4. pracujúca inteligencia.

Ako vlastne títo žili?

#### 1. Deputátnici

Viac ako 50 % robotníkov pracovalo ako bíteři na veľkostatkoch. Pracovná doba sa tu začínala hodne pred úsvitom a v lete pred východom slnka ošetrovaním a kŕmením koní, volov a krávk. Potom nasledovala práca na poli celý deň. Orba, sejba, vozenie hnoja, krmiva, zber úrody a ďalšie. Večer znovu bolo treba ošetriť zvieratá. A zárobok? Komenčia, ktorú vydávali štvrtročne: 150 Kčs na štvrtrok (za I. ČSR), 2 plm palivového dreva, 3—4 q obilia a denne jeden liter mlieka, okrem toho jedno uhorské jutro (40 árov) pôdy pod kukuricu na rok. Práce teda bolo dosť na každý deň. Bíteřská odmena bola však tak nízka, že sa z nej nedala vyživiť početnejšia rodina.

#### 2. Nádenníci

Chodili do práce za dennú očmenu na veľkostatky. Obyčajne od jari do jesene. Práce však nebolo na každý deň. Oni nemali preto zabezpečený ani každodenný chlieb. Nádenníci prijímali a vykonávali všetky práce, aké len kde dostali. Boli to okopávky, kosby krmív, žatevné a mlatebné práce, zber cukrovej repy a pod. Tu a tam sa našla niekedy aj iná práca, teda mimo poľnohospodárstva — v kampeňolomoch, drvenie kameňa na cestách, v zime výrub dreva v lesoch a pod.

Denná odmena bola 5—8 Kčs (za I. ČSR), pritom sa robilo na poli od východu do západu slnka. Sa-

mozrejme ženy a deti dostali menej za rovnakú prácu. Preto statkári zamestnávali radšej ženy a deti, aby mali úsporu. Pri iných prácach sa platilo od množstva vykonanej práce. Napríklad pri drvení kameňa na hradských cestách sa musel rozťkať kameň z veľkých kusov (až veľkosti vedra) približne na veľkosť orecha, uložiť do prizmy 1 m<sup>3</sup>, za čo bola odmena 10 Kčs za m<sup>3</sup>. Pritom ceny niektorých tovarov boli takéto: 1 liter mlieka 1 Kčs, pracovné čizmy 90—100 Kčs, 1 q pšenice 150 Kčs, 1 kg cukru 6 Kčs, jeden pár bagančíc 25 Kčs, sviatočné čizmy 150 Kčs. Chlieb sa spravidla nekupoval, ale oblie.

### 3. Remeselníci a priemyselní robotníci

Niekoľko dedinských ľudí sa vyučilo remeslu. Z nich však veľmi málo pracovalo ako samostatný živnostník. Remeselnícki tovariši (stolár, kolár, kováč, tesár, murár a pod.) vandrovali z dediny do dediny hľadajúc prácu. Niekedy prešli rad dedín, kým ju dostali, ak dostali vôbec. Tu sa platilo na týždeň 20—30 Kčs pri 10- až 16-hodinovej dennej robote. Za deň zarobili teda okolo 5 Kčs, poprípade dostali ešte trochu stravy. U remeselníkov (obuvník, stolár a pod.) sa pracovalo v dielni aj večer do 21—22. hod.

Priemyslu bolo tak málo, že dedinský ľud skoro vôbec v ňom nepracoval. Keď sa našla niekedy práca pri výstavbe ciest, železníc a pod., bola obdobná aj odmena, ako je vyššie spomínané. Zarobili o niečo viac, avšak spávali v stohoch pri cestách, v maštaliach a v lete pod holým nebom. Stravu si brali z domu na 1 — 2 týždne. Hlavne chlieb, cibuľu, zemiaky a ak bolo, kúsok slaniny. Aj z tejto sa snažil robotník — otec niečo doniesť domov pre deti.

#### Pracujúca inteligencia

Ľem môžeme zaradiť asi iba dedinských učiteľov, ktorí žili v obdobnej biede. Boli radi ak od gazdov dostali liter mlieka, trošku fazule, zemiakov a pod. Tu i tam bolo i zopár železničiarov.

Druhú skupinu, roľníkov, môžeme rozdeliť takto:

1. maloroľníci
2. strední roľníci

#### 1. Maloroľníci

Boli to tí poľnohospodári, čo vlastnili 1—2 ha pôdy a tvorili vlastne prechod medzi roľníkmi a robotníkmi. Popri obhospodáovaní svojej pôdy, ktorú obrábali pomocou kravičiek — často ani tie nemali — chodili ako nádenníci čo roboty k statkárom alebo majetnejším roľníkom. Živobytie im pôda nezabezpečila, preto žili za obdobných podmienok, ako robotníci.

#### 2. Strední roľníci

Vlastnili niečo viac pôdy, 1—2 kusy kráv, poprípade voly alebo kone, ktorými obrábali svoje pozemky. Stávali tiež pred úsvitom, ošetrovali zvieratá, nestáčili ani ranajkovať a išli už aj do poľa. Kým sa dostali na svoje pozemky, raňajkovali cestou na voze. Celý deň pracovali na poli a večer museli znovu kŕmiť. Boli teda ako břeši, len s tým rozdielom, že robili pre seba. Ovšem nedostali plat od nikoho. Keď bola dobrá úroda, utržili niečo, keď bola úroda slabá, dostali menej. I napriek tomu, že aj oni pracovali denne 14—16 hodín, zisk za jedno-

dennú prácu vynášal tiež veľmi málo. Teda živobytie tak u robotníkov, ako u malých a stredných roľníkov bolo odkázané len na otázne „keď“. Keď bude úroda, keď bude zárobok, keď bude pracovná príležitosť atď.

Dnes si už ľudia (mladí, ktorí to neprežili) ani nevedia predstaviť, čo to znamenalo. Koľko sa muselo pritom robiť, kým prišla jedna korunka. Napríklad nádenníci alebo maloroľníci na žatevných prácach u statkára zarobili asi takto: Na jednu žatevnú sezónu dostali ženci (1 pár: muž a žena spolu) 2 kg slaniny, 3 kg mäsa a vyrobili 10—14 q obilia. Dostali desiatu čiastku (10 %) z vyláteného obilia, v čom bolo zaplatené žanie, zväzanie obilia do stohov a mlatba. Prácu začínali ráno o 3. až 4. hodine a prestali robiť večer, kedy ako. Väčšinou sa žalo cez deň a večer; keď vyšiel mesiac, viazali sa snopy a skladali do polkrížov. Táto práca trvala 4—6 týždňov. Dá sa vypočítať, koľko halierov vyšlo na hodinovú mzdu. Lebo koruna nevyšla v žiadnom prípade.

Veľkí gazdovia, kuláci, farári, notári, statkári, grófi a baróni nepatrili k masám pracujúcich. Preto o ich živote nemáme čo hovoriť, čo robili a čo vyprodukovali. Napriek tomu, že ich počet bol úmerne malý, predsa vládli.

#### Bytové pomery

Deputátnické rodiny v břešských domoch bývali v bytoch, ktoré pozostávali z jednej izby a pol kuchyne. Neboli však zriečkové prípady, že v jednej izbe bývali až tri rodiny. V takom prípade jedna rodina mala iba jeden kút. Tu mala rodina jednu posteľ, jednu truhlu, poprípade stôl a nejakú lavičku. V jednej posteli spalo štyri-päť detí.

Nádenníci bývali spravidla vo vlastných malých domoch, kde bola jedna izba a jedna kuchyňa, poprípade nejaká kôlna alebo komora. Aj tieto domy boli murované z blata, mali malé okná čo veľkosti pol metra, slamenú strechu, neskoršie už škridlu.

Domy malých roľníkov boli o niečo väčšie. Niekde dve izby a malá maštaľ pre 2—3 kusy dobytky.

Strední roľníci mali už väčšie maštale, dom s dvomi izbami, kuchyňou a komorou. Prestavba maštale na väčšiu bola dôležitejšia ako rozšírenie obytného priestoru, lebo rozsiahlejšia živočíšna výroba zabezpečovala väčší príjem. Bolo veľa prípadov, keď maštaľ bola väčšia, bola pokrytá škridlou a obytná časť bola nižšia, so slamenou strechou. Počíta veľkosti dvora, veľkosti a vzhľadu domu a maštale bolo možné posúdiť, či tam býva bohatšia alebo chudobnejšia rodina.

U všetkých tu uvedených skupín boli však prípady, keď v jednom dome, ako sa hovorilo „na spoločnej kuchyni“ bývalo viac rodín. To znamená rodičia, ich ženatí synovia a vydaté dcéry s rodinami. Teda aj tri manželské páry, aj 4—5 detí. Hádky a nedorozumenia boli preto na dennom poriadku.

#### Dediny

Dediny mali tiež celkove „pekný“ vzhľad. Ulice zablatené, blata po kolená, alebo ako sa hovorievalo „až po krk“, čo znamenalo, že ľudia, ktorí prešli ulicou, boli celí zablatení.

## Stravovanie

Hlavnou potravinou boli zemiaky, ďalej kukurica a mlieko. Z týchto varili polievky, prívarky a kaše. S chlebom sa už muselo šetriť. V mnohých prípadoch a vo viacerých domácnostiach nebol chlieb na stole. Mäso a mäsové potraviny patrili medzi sviatočné jedlá. Bolo dobre, keď za týždeň raz — v nedeľu — bolo aj mäsa. Preto v rodinách od deputátnikov až po stredných roľníkov chlieb a mäso rozdeľovala hlava rodiny, spravidla starý otec a každému do taniera dával jeho „porciu“. Druhýkrát si už nikto ani chleba nemohol odkrojiť. Bolo veľa takých prípadov, keď matka svoju časť mäsa dala svojim deťom, alebo keď bol hosť v dome, tak tomu. V šupke pečené zemiaky, kyslé mlieko, kaša z kukurice patrili medzi „výborné“ jedlá.

## Ošatenie

Základnou surovinou pre ošatenie boli čoma pestované konope. Z nich vyrábali pradením vlákno a tkali plátno. Pre mužov to bola košeľa a gate pre ženy košeľa a sukne. V lete toto šatstvo slúžilo zároveň aj za bielizeň. Vo sviatok a v nedeľu sa nosili nové, cez týždeň už obdraté odevy. Za prvej ČSR, keď sa začínal rozvíjať textilný priemysel, začali ľudia nosiť šaty z priemyselne vyrábaných vlákien. A samozrejme, že sa chodilo od jari do jesene boso. Tak deti, ako aj dospelí. V zimnom období sa nosili nohavice, kabáty, kožuchy. Ľudia chodili bosí aj vo sviatok. Ešte i v rokoch 1930—40 išli aj do kostola alebo do mesta bosí. Topánky niesli v ruke a pred kostolom, alebo pred mestom si ich obuli. Z početnejších ročín chodili deti do školy striedavo. Jeden deň jedno, druhý deň druhé a tretí deň ďalšie dieťa v tých istých topánkach. Na jar a na jeseň by už každé dieťa bolo chodilo denne, bosé, ale vtedy už väčšie museli aj robiť.

## Sociálna starostlivosť

Sociálna starostlivosť spoločnosti a štátu bola minimálna. Však národný dôchodok putoval do vrecka vykorisťovateľov.

Na úseku školstva bola bezplatná iba ľud. škola. V meštianskej škole bolo treba mesačne platiť školský poplatok. Na dedine bolo málo ľudí, ktorí si mohli dovoliť, aby ich deti chodili do vyšších škôl. Aj vtedy, keď boli hocako nadané.

Za lekárske ošetrenie bolo treba draho platiť. Nemocničné ošetrenie už nemohol hocikto zaplatiť. Keď niekto vážnejšie ochorel, to bola už katastrofa. Operáciu sotva vládca zaplatiť. Chudobnejší zomrel a taký čo mal nejaký majetok, musel predať 1—2 jutrá pôdy, aby sa mohol dať liečiť. Nemocenské poistenie a peniaze boli len ku koncu prvej ČSR, avšak na tieto mali nárok len niektorí ľudia, spravidla štátni zamestnanci. V obci ich bolo iba zopár.

Dedinskí ľudia málo cestovali. Viac-menej za robotou, alebo na jarmoky. Samozrejme že peši, 50 km i viac, niekedy až do Pešti alebo Bratislavy. Tí, čo mali kone, mohli cestovať poprípade vozom. Chudobný človek videl svet len keď ho zobrali na vojenčinu a počas vojny. Zato však musel draho zaplatiť! Tieto cesty do sveta neboli radostné a nedonášali príjemný pôžitok. Mnohí z tých, ktorí sa dostali na Doberdo, do Haliče, do Tirolska, k Visle alebo Dnepru, ba až na Sibír, nechali tam nohu, ruku a tisíce ľudí aj život.

## Život po roku 1948

A teraz sa pozrime ako žijeme dnes, ako žijú dedinskí ľudia.

Socialistická spoločnosť, ktorej základy boli položené pred 25. rokmi, od koreňa zmenila život na dedine. Z dedinskej spoločnosti sa stratila vykorisťovateľská trieda. Jednoduchí ľudia — bývalí deputátnici, nádenníci, malí a strední roľníci — sú cenení v tejto spoločnosti. V našej ústave sú zakotvené rovnaké práva a rovnaké povinnosti pre každého občana. Štát poskytuje občanom prácu a široké sociálne zabezpečenie (starostlivosť o matky, rodinné prídavky, lekársku pomoc, nemocničnú a kúpeľnú liečbu zdarma, v starobe slušný dôchodok). Väčšina robotníkov pracuje v určitom odbore v priemysle, ale aj na úseku poľnohospodárstva, v JRD a ŠM. Prevažná časť mládeže študuje na stredných, odborných a vysokých školách. O tých, čo sa dostali do veku dôchodcov, alebo sú chorí či invalidní, sa stará väčšinou socialistická spoločnosť.

Pozrime sa na tieto údaje konkrétne v spomínanej obci Tupá, a to podľa štatistiky zo sčítania ľudu k 1. decembru 1970. Uvedené údaje sú z tejto obce, avšak v hrubých rysoch sa zhodujú s pomermi hociktorej obce v okrese, alebo inde v republike.

### Skladba obyvateľstva podľa vzdelania

	osôb	%
Deti do 15 rokov	164	74,9
Mládež v učňovskom pomere	26	11,9
Študenti stredn. a odborných škôl	23	10,5
Poslucháči vysokých škôl	6	2,7

Spolu deti a študujúca mládež 219 100

### Dospelí podľa vzdelania

	osôb	%
Negramotní	7	1,3
Osoby so základným vzdelaním	434	81,2
Absolventi učňovských škôl	46	8,5
Absolventi stredn. a odborných škôl	41	7,7
S vysokoškolským vzdelaním	7	1,3

Dospelí celkom 535 100

### Z celkového počtu obyvateľov:

	osôb	%
Deti a študujúci	219	29,1
Dospelí	535	70,9

Obyvatelia spolu 754 100

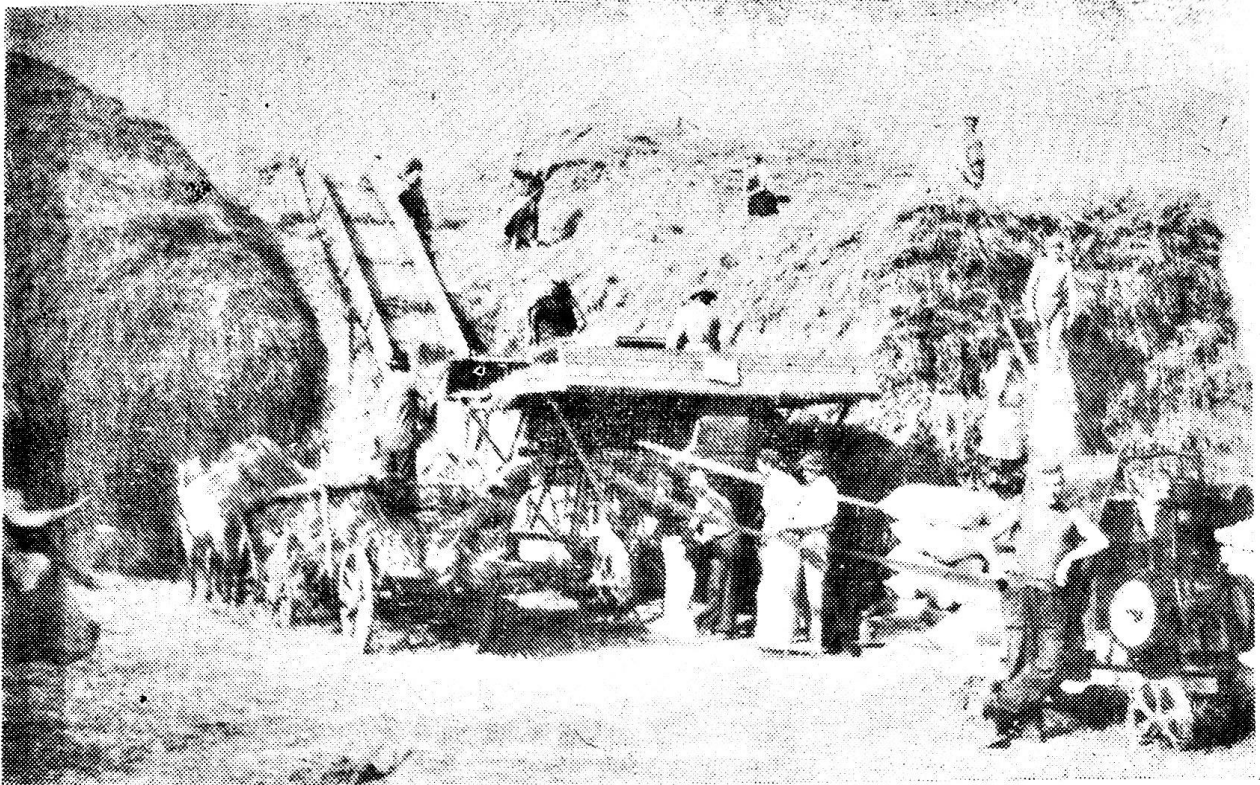
Pomerne menšie percento absolventov odborných, stredných a vysokých škôl je z toho dôvodu, že tí, čo sa vyučili, zamestnali sa väčšinou v priemysle a už nebývajú na dedine.

### Skladba obyvateľstva podľa zamestnania

Pracovníci v poľnohospodárstve podľa profesií:

	osôb	%
Ošetrovatelia zvierat	24	12,8
Vodiči traktorov, áut a opravári	14	7,5
Kočíši	6	3,2
Odborníci, funkcionári a administr.	17	9,0
Robotníci bez profesií	124	66,0
Záhradníci, zeleninári	1	0,5
Súkromne hospodáriaci roľníci	2	1,0

Spolu v poľnohospodárstve 188 100,0



Mlátenie na JRD pred 20 rokmi

*Zamestnanci v iných odvetviach národného hospodárstva:*

	osôb	%
Robotníci bez profesií	42	24,27
Vodiči áut	20	11,56
Montéri, elektrikári a mechanici	30	17,34
Stavební odborníci (murári, tesári)	13	7,51
Z ostatného priemyslu (drevo, sklo, obuv a i.)	6	3,46
Robotníci v textilnom priemysle	12	6,93
Pracovníci obchodu	8	4,62
Pracovníci zdravotníctva a školstva	10	5,78
Zamestnanci železníc a spojov	8	4,62
Pracovníci administratívy	11	6,35
Inžiniersko-technickí pracovníci	13	7,51

Spolu	osôb	100 %
	173	100

Počet produktívnych síl z celkového počtu obyvateľov spolu 361 47,87  
 V tom sú započítaní aj pracujúci dôchodcovia, a to 89 osôb.

*Neproduktívne sily*

	osôb	%
Dospelí		
— dôchodcovia (z celk. počtu 159)	70	17,81
— ženy v domácnosti	104	26,46
Nedospelí		
— detí a študujúci	219	55,72
<b>Spolu</b>	<b>393</b>	<b>100</b>

	osôb	%
Počet neproduktívnych síl z celkového počtu obyvateľov	393	52,12

Celkom počet obyvateľov obce	754	100 %
------------------------------	-----	-------

**Dôchodok občanov za rok 1970**

(Údaje uvádzané v 1000 Kčs)

*Príjmy (zárobky) pracovníkov v JRD*

Základné odmeny, prémie, ekvivalent za dobu dovolenky	1 896
Naturálne odmeny v hodnote	348
Výsledné podiely a prémie (doplátky)	415
<b>Odmeny za pracovnú činnosť</b>	<b>2 659</b>
Nemocenské dávky	124
Prídavky na deti	114
Iné dávky (pôrodné, materský príspevok)	3
<b>Vyplatené spolu v JRD Tupá pre 166 osôb</b>	<b>2 900</b>

*Zárobky ostatných občanov (priem. robotníkov)*

Zárobok 173 osôb	4 150
Zárobky odborníkov po pracovnej dobe (murári, montéri a i.)	160
Zárobky v iných poľnohospod. závodoch ŠM, iné JRD, súkromné roľníctvo	90

Zárobky celk. v iných odvetviach a inde	4 400
Nemocenské dávky	115
Prídavky na deti	125
Iné dávky	15
<b>Vyplatené dôchodky</b>	<b>1 040</b>
Iné príspevky štátu (subvencie na výstavbu, stabilizačné príspevky a ost.)	128

<b>Celkový dôchodok občanov za rok (100 %)</b>	<b>8 723</b>
Z toho za pracovnú činnosť (80,8 %)	7 059
Príjmy od štátu (19,2 %)	1 664

Keď delíme celkový dôchodok počtom obyvateľov, pripadá ročne na jedného obyvateľa, včítane detí, 11 540 Kčs, čiže skoro 1 000 Kčs na mesiac.

## Úspory obyvateľstva

Na vkladných knižkách mali občania uložené úspory v miestnom zastupiteľstve Slovenskej štátnej sporiteľne ku dňu 31. XII. 1970 spolu Kčs 2 058 559,50. Z toho pripísané úroky činili Kčs 45 697,65. Okrem toho mali občania uložené úspory v iných úradovniach SSS cca 300 — 400 000.— Kčs.

Z doterajších tabuliek vidíme na konkrétnych číslach zaujímavé údaje o pomere pracujúcich a nepracujúcich. Nepracujúci majú zabezpečené slušné živobytie. Do dávok nie sú započítané iné vymoženosti, ktoré sa nevyplácajú v hotovosti a na ktoré má občan právo. Sú to hlavne: bezplatné lekárske ošetrovanie, starostlivosť o matky a deti zo strany zdravotníctva, lieky, nemocničná liečba a poč. Občania ďalej majú možnosť zúčastňovať sa rekreácií, kúpeľnej liečby a umiestňovať svoje deti v pionierskych táboroch. Náklady na štúdium od základnej školy po odborné, stredné a vysoké (učebnice, internáty, platy učiteľov, štipendiá a ďalšie), ktorých hodnota je tiež úctyhodná, hradí štát.

Pozoruhodná je tiež výška úspor oproti zadlženosti ľudí pred rokom 1948. Pritom všetkom ľudia majú zabezpečenú dennú stravu s vysokou hodnotou kalórií (denne mäsové výrobky). Je dostatok šatstva a obuvi, i nábytku a zariadenia v moderných bytoch, autá a iné. O týchto tiež niekoľko dôležitých údajov:

### Údaje o domoch

Obývané domy podľa druhov:

rodinné domy	196
čínžiaky	3
spolu	199 obytných domov

Tieto boli postavené:

pred r. 1948 (od r. 1870)	89 domov	44,7 %
po r. 1948 (do r. 1971)	110 domov	55,3 %
spolu	199 domov	100 %

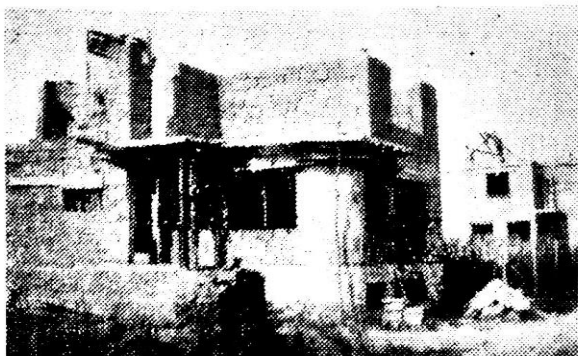
Čiže za 22 rokov sa postavilo o 11 % viac domov ako predtým za 75 rokov. Aký je však rozdiel v ich veľkosti a vybavenosti, hľa ďalšie údaje:

### Byty trvale obývané

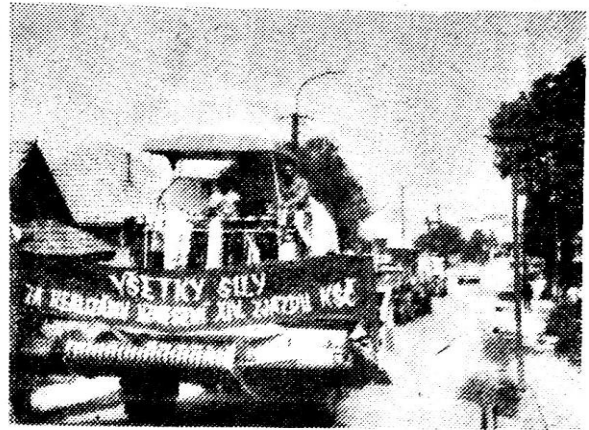
Pozostávajúce

z jednej miestnosti	0	0 %
z izby a kuchyne	40	19,2 %
z dvoch izieb a kuchyne	108	51,9 %
z 3—4 izieb a kuchyne	60	28,9 %

Byty spolu: 208 100 %



Výstavba rodinných domov v súčasnosti



Dožinkový sprievod

Na jedného obyvateľa pripadá 0,28 domov, 0,60 miestností, 11,2 m<sup>2</sup> plochy obytných miestností a 19,2 m<sup>2</sup> celkovej plochy domov.

Na jeden dom a jeden byt pripadá: 3,8 obyvateľov na jeden dom, 3,6 obyvateľov na jeden byt, 1,6 obyvateľov na jednu miestnosť, 0,9 obyvateľov na 10 m<sup>2</sup> obytnej plochy a 0,5 obyvateľov na 10 m<sup>2</sup> celkovej plochy.

Dnes už teda nebýva ani veľa rodín v jednom byte, ani veľa ľudí.

### Vybavenie bytov

Vlastná kúpeľňa i vodovod	100 bytov	48,1 %
Elektrina	205 bytov	98,6 %
Elektrické a plynové sporáky	49 bytov	23,6 %
Chladnička	83 bytov	42,3 %
Elektrická práčka	152 bytov	73,1 %
Televízor	145 bytov	69,8 %
Vysávače	66 bytov	31,7 %

Rádiové prijímače a ďalšie už ani neboli zisťované.

Keď vydelíme vyševedené počty, pripadá nám:

1 kúpeľňa	na 2,08 bytov
elektrina	1,02
ústredné kúrenie	41,6
elektrický sporák	4,52
chladnička	2,36
elektrická práčka	1,37
televízor	1,43
vyšávač	3,15

### Ďalšie doplnky:

motocykle	68 ks
1 ks na 11 obyvateľov a na 2,93 domov	
osobné autá	24 ks
1 ks na 31,4 obyvateľov a na 8,29 domov	
telefón	39 ks
1 ks na 19,3 obyvateľov a na 5,1 domov	

K týmto údajom treba pridať ešte toľko, že sú zostavené podľa stavu ku koncu roku 1970. Od tej doby sa zvýšili zárobky, boli zavedené ďalšie dávky, predĺžila sa materská dovolenka, boli zvýšené prídavky na deti, rôzne podpory na stavbu rodinných domkov a pod. Pritom sa značne zvýšili počty bytových a iných zariadení. Počet áut sa takmer zdvojnásobil, obdobne sa zvýšil počet televízorov, vysávačov, ústredných kúrení, chladničiek, práčiek a pod.



Celkove môžeme smelo hovoriť, že Víťazný február v roku 1948 doniesol takú premenu života na dedine, o akej predtým nikto nemohol ani snívať. Tí bývalí deputátnici a nádedníci sú už len v pamäti starších ľudí. Sú z nich ctení pracovníci — odborníci v rôznych odvetviach národného hospodárstva. Malí a strední roľníci v jednotných roľníckych družstvách pracujú tiež podľa profesií. Priemerne sa pracuje 8 hodín denne. V priemysle už len 5 dní v týždni. V poľnohospodárstve čiastočne viac. Dnes už nikto nepracuje od úsvitu do západu slnka za pomerne malý zárobok. Práca a zárobok sú zabezpečené na každý deň, aj v zime. Nikto nevandruje za robotou z obce do obce alebo do mesta. Bytové pomery sa zlepšili na niekoľkonásobok. Sú nové zdravé byty s moderným zariadením vo všetkých izbách. Stravy je dostatok. Obce sú vysvietené neónovými svietidlami celú noc. Cesty sú bezprašné, v obciach je kanalizácia, vodovody, krásne verejné budovy, ako školy, kultúrne domy, zdravotné a sociálne zariadenia a mnoho

ďalších pekných budov. Nieto vykorisťovania človeka človekom a čo si pracujúci ľud vyrobí, má pre seba, dostane slušný plat za svoju prácu. Okrem toho má nárok na rôzne sociálne podpory. Závody a JRD pre svojich pracovníkov usporadúvajú zájazdy, rekreácie. Koľkí idú na svojich autách za krásami vlasti, ba aj do zahraničia, k moru! Koľkí videli od Vysokých Tatier po Prahu a Karlove Vary krásy našej vlasti! Koľkí Moskvu, Buďapešť, Berlín, Balaton, Čierne more a ďalšie krásy sveta!

Áno, uplynulo ešte len 25 rokov od februára 1948. A predsa koľko výsledkov, koľko krásy a radosti!

Ale ideme ďalej dopredu. XIV. zjazd KSC vytýčil ďalšie úlohy, ktoré pracujúci ľud uskutoční v budúcich rokoch pre svoje blaho. Na úseku poľnohospodárstva vytváraním väčších hospodárskych celkov sa uvádza široká špecializácia, integrácia, vysoký stupeň mechanizácie a tým bude život na našich dedinách ešte ľahší a radostnejší.

LADISLAV TIPARY  
kronikár obce Tupá



## VÝROBNÁ TEMATIKA V LEXIKE STAROTEKOVSKÉHO NÁREČIA

ANNA TESÁKOVÁ

Slovenské nárečia napriek čoraz viac prevládajúcej nivelizácii nie sú ešte natoľko poznačené spisovným jazykom, aby sa nedali zistiť ich charakteristické rozdiely vo zvukovej a sémantickej rovine. Tekovskému, presnejšie povedané tzv. „čilejkárske-mu“ nárečiu 11 obcí na sever od Levíc bola v ostatnom čase venovaná pomerne veľká pozornosť, a to v oblasti folkloristickej i lingvistickej. (1)

Pretože slovná zásoba je najmenlivejšia časť štruktúry jazyka, treba vo veľmi krátkom čase zhotoviť diferenčné slovníky všetkých jedenástich obcí a na základe týchto prác zostaviť nárečový diferenčný slovník čilejkárskeho nárečia v porovnaní so spisovou normou. Mnohé nárečové slová majú ešte dnes aktívnych používateľov, ale už ani u nich tieto slová netvorí jadro slovnej zásoby, pretože sú vyradované novými, modernejšími a často aj výstižnejšími jazykovými prostriedkami.

V tomto príspevku sa zameriavam na slová z oblasti poľnohospodárskej výroby, lebo táto bašta rôznych archaizmov podlieha vplyvom kolektívizácie mimoriadne rýchlym zmenám, ktoré podstatne ovplyvňujú jazykovú prax nositeľov nárečia (napr. faktický zánik slov kanás, juhás, cenzár, bíreš, hambár, štárou, napsámoš, atď.). Materiál, ktorý uvádzam, nie je úplný (pretože ide o *diferenčný* slovník), zachycuje iba podstatné odlišnosti od spisovnej normy. (2)

### Charakteristika nárečia

Pri nárečovom zápise používam transkripciu prof. Štolca, ktorú som z technických príčin mierne upravila. (3)

Podrobnejšia charakteristika tzv. čilejkárskeho nárečia je podaná v 5. čísle tohoto spravodaja. (4) Upozorním preto len typicky starotekovské tvary v porovnaní s uvádzanou charakteristikou.

#### Hláskoslovie.

1. Nosovka „en“ sa v krátkej pozícii zmenila na *e*, napr.: vezi, otkvecnuť, opetok, smení, meki, pameť, vime. V dlhej pozícii sa nosovka „en“ zmenila na *ia*: piatok, mesiac.

2. Samohláska *a* sa vyslovuje ako *o* v slovách: rosca, otrova.

3. Namiesto dvojhlásky *ie* sa vyslovujú samohlásky *e*, *i*, *i* v slovách: namesto, pečenka, spívať, tilko, vetor.

4. Namiesto spis. *e* je *a* v slovách: bofast, jauša, marmaláda, varaca, varačka.

5. Namiesto samohlásky *o* sa vyslovuje *e* v slovách: telko, breskiňa, kúkeľ.

6. Spoluhlásková skupina *kt* sa vyslovuje ako *xt* [cht] v slovách: doxtor, xto, xtovie, ňixto, voľaxto (ale: kerí, kerimu, o keron).

7. Spoluhláska *x* (ch) sa vyslovuje ako *k* v slovách: krizanténa, ľakš, nak, nátka, ňekcen, usknuf.

8. Spoluhláska *ž* sa zmenila na *z* v slovách: zeľezo, zeľezni, Zeľiezovce.

9. Spoluhláska *č* sa zmenila na *c* v slovách: ci-stoŇn, ci-sti.

10. Tekmer dôsledné mäkčenie slabík *de*, *fe*, *ne*, *le*, *di*, *ti*, *ni*, *fi* (výnimky: čeko, ten, tedi, ti, tilko, o. t. koncovky príď. mien. Ale: Ľuterán, kaľvín!).

*Tvaroslovie:*

11. V ak. sing. mask. osobných mien je sufix *-ova*: Apo xicte Jošova! Tá totka čo maju Ľackova nán to viprávaŇi.

12. V lok. pl. mask. je sufix *-ax*: Mladuxu prevá-žaŇi na kočax. Oberať zme išŇi na dvox vozax, Po-dobne je to aj v lok. miestnych mien: Bola son Ľe-vicax. Polužax je Ňedi hošŇina keď u nás.

13. Často sa vyskytujú príslovky typu: naras, čimprú, cvalon, trapon, núter.

## SLOVNÍK (5)

### 1. Názvy osôb a zamestnaní:

bulgár, -a, -i, m. — zeleninár  
cenzár, -a, -i, m. — nadhánáč pri kúpe dobytky  
hajčiar, -a, -i, m. — kupec s dobytkom  
háňik, -a, -i, m. — poľný strážca, hájnik  
kanás, -a, -i, m. — pastier ošipaných  
koŇa, -i, -i, ž. — predavačka na trhu  
kuršmit, -a, -i, m. — zverolekár  
juhás, -a, -i, m. — pastier oviec  
minár, -a, -i, m. — mlynár  
napsámoš, -a, -i, m. — nádenník

### 2. Hospodárske staviská, ich časti a zariadenie:

Ľršľok, -ga, -gi, m. — drevená debna na zemiaky  
hambár, -a, -e, m. — drevená ohrada v komore na uskladnenie obilia  
xámrlík, -a, -i, m. — kŇmnik pre husi  
pajta, -i, -i, ž. — stodola  
palánk, -ga, -gi, m. — ohrada  
rígľe, -ou, pomn. — ohrada  
rajčuľa, -i, -e, ž. — ohrada pred chlievom pre ošipané  
pomjace vedro, -iho -a, -e -á — vedro na pomyje  
seňik, -a, -i, m. — zásobáreň sena  
staja, -i, -e, ž. — maštal  
susák, -a, -i, m. — drevená truhla na múku  
štalou, -va -vi, m. — menšia stodola v dome

### 3. Poľnohospodárske náradie:

#### a) Voz:

dlhí vos, -iho -za, -ie -zi — rebrinový voz  
brcia, -ou, {pomn.} — vozové váhy  
(zr. i brce, -a, str.)  
doska na seďeňa, -i, -i — sedadlo na dlhom voze  
drabina, -i, -i, ž. — bočná doska na voze  
drabini, -in — rebríkové boky na voze  
drúk

— spoňi drúk, -iho -a, -ie -i — spodná žrd na rebrinovom voze

— vrchní drúk, -iho -a, -ie -i — vrchná žrd na rebr. voze

kiša, -i, -e, ž. — časť vozových vňh

klaňice, -ic

(i v sg.: klaňica, -i, ž.) — dve drevené podpery zasadené do oplena

kolomast, -i, sg. ž. — kolomaž

košina, -i, -i, ž. — pletená košatina v ľahkom voze

krátki vos, -iho -za, -ie -zi — doštený voz

ľauča, -i, -e, ž. — drevená tyč spájajúca koleso

s vrchnou žrdou

hamouňica, -i, -e, ž. — hrubá reťaz na brzdenie

oplen, -a, -i, m. — otáčavá časť voza, na ktorú sa

kladú rebriny

paľička, -i, -i, ž. — okrúhla priečka v rebrine

pásová reťas, -ej -zi, -ie -ze — reťaz na spevnenie voza keď je naložený

perá, -ou, pomn. — drevená žrd (na predku voza),

na ktorej sú upevnené brdce

podves, -za, -ze, m. — krátka tenká reťaz na upevnenie nákladu

popinok, -nka, -nki, m. — pružné drevo, žrd, ktorá sa s pásovou reťazou a podvesom používala na upevnenie nákladu

rázbor, -i, -i, ž. — spojovacia os

— dlhá rázbor, -ej -i, -ie -i — spojovacia os na rebrinový voz

— krátka rázbor, -ej -i, -ie -i — spojovacia os na „krátki vos“

— vlna rázbor, -ej -i, -ie -i — spojovacia os na horský voz

seľisko, -a, -á, str. — sedadlo na koči

sňicia, -ou, pomn. — snice (zadná časť voza).

spoňia doska, -ej -i, -ie -i — spodná doska na voze

šragľe, -i, pomn. — čelná doska na voze zbitá z ľatiek, tiež zadná doska (malie š., veľkie š.)

šubert, -a, -i, m. — čelná doska na voze (predná a zadná)

švinga, -i, -i, ž. — hranaté priečky v rebrine

vini vos, -iho -za, -ie -zi — horský voz

žrťka, -i, -i, ž. — žrd na upevnenie nákladu

#### b) Jarmo:

Ľarmá, -ou, pomn. — záprah pre voly a kravy

došŇički, -ou, pomn. — drevené časti jarma

ihľice, -ic, pomn.

(i sg. ihľica, -e, ž.) — železné klíny na uzatváranie jarma

podbradňik, -a, -i, m. — spodná došŇička jarma

rapanti, -ou, pomn. — železná časť v strede jarma

svoreň, -a, -e, m. — klin v strede jarma

#### c) Bič:

bič, -a, -e, m. — bič na poháňanie

Ľicka z harasu, -i — ozdoba na bič z vľny

hrtaňec, -nca, -e, m. — spája porisko s remenákom

porisko, -a, -á, str. — drevená rúčka biča

raľija, -i, -e, ž. — ľyko

remenáť, -a, -i, m. — tenký remeň, ktorým sa

plieska

šugiar (z raľiji), -a, -e, m. — strapeť na konci biča

#### d) Konský postroj

čelenka, -i, -i, ž. — remeň na čele koňa

xomút, -a, -i, m. — postroj pre ľaťký záprah

xrápňik, -a, -i, m. — remene na nose koňa

xrbáťňik, -a, -i, m. — remeň cez chrbáť koňa

ketefik, -a, -i, m. — ohľávka na uviazanie koňa k žľabu

krkouňik, -a, -i, m. — remeň pod krk

obločnice, -ňic, pomn. — klapky na oči koňa  
podbrušník, -a, -i, m. — remeň pod bruchom koňa  
štrangi, -ou, pomn. — bočné remene  
štverňe, -ou, pomn. — kónský postroj pre ľahký  
záprah  
zubadlo, -a, -á, str. — zubadlo, železná uzda

#### e) Kosa:

hrapce, -ou, pomn. — hrabky na uskladnenie po-  
koseného obilia  
kľuka, -i, -i, ž. — držadlo na kose  
kosa, -i, -i, ž. — časť, ktorou sa kosí, nasadená na  
kosisku  
— prút kosi, -a -i, -i -i — vrchná časť kopy  
— špic kosi, -a -i, -e -i — spodná ostrá časť kopy  
kosisko, -a, -á, str. — rúčka kopy  
okovička, -i, -i, ž. — železná objímka  
peta, -i, -i, ž. — časť, ktorou sa kosa primkýna  
k objímke  
zákosník, -a, -i, m. — železný klin držiaci kosu  
v objímke

#### f) Pluh:

čerieslo, -a, -a, str. — čerieslo  
doska, -i, -i, ž. — odvalnica, doska  
dve kolieska, dvox koliesok — kolieska na prednej  
časti pluhu  
hriadeľ, -a, -e, ž. — hriadeľ, základná časť pluhu  
lemeš, -a, -e, m. — lemeš  
peta, -i, -i, ž. — päťka pluhu  
— malá peta, -ej -i, -ie -i  
— veľká peta, -ej -i, -ie -i  
prehac, -a, -e, m. — odvalnica  
rukoviatki, -tok, pomn. — rukoväť  
(i sg.: rukoviatko, -a, str.)  
feľtieški, -ou, pomn. — predná časť pluhu  
upínacie reťaski, -ix -zok — reťaze spájajúce  
prednú časť pluhu so zadnou  
vankúšik, -a, -i, m. — spojovacia časť medzi pred-  
nou a zadnou časťou pluhu

#### 4. Lúčne rastliny a buriny:

árika, -i, -i, ž. — Mlieč roľný — *Sonchus arvensis*  
baušan, -a, m. — Černohlávk obyčajný —  
*Prunella vulgaris* L.  
bieli poľin, -iho -a — Palina božie drievko —  
*Artemisia abrotanum*  
bieli sapún, -iho -a — *Mydlica lekárska* —  
*Saponaria officinalis*  
blen, -a m. — Blen čierny — *Hyoscyamus niger* L.  
bobák, -a, i, m. — Lopúch plstnatý — *Archium*  
*tomentosum*  
boľehlau, (6) -va m. — Bedrovník lomikameňový  
— *Pimpinella saxifraga*  
cintľe, -ou, pomn. — Prvosienka jarná — *Primula*  
*veris*  
čertova bačkor, -ej -i — Iskerník prudký —  
*Ranunculus acer*  
ďesatoro, -a str. — Betonika lekárska — *Betonica*  
*officinalis*  
ďiví rozmajrín, -iho -a — Marinka voňavá —  
*Asperula odorata*  
hlisník, -a m. — Vratič — *Panacetum vulgare*  
hluxá žihlava, -ej -i — Jablčník obyčajný —  
*Marrubium vulgare*  
hrozienková zelina, -ej -i — Luľok vtáči —  
*Solanum aviculare*  
xámrďia, -ia pomn. — Chabzda — *Sambucus obulus*

xrústavec, -uca, m. — Stavikrv vtáči — *Polygonum*  
*aviculare*  
ihličia, -ia, pomn. — Ihlica trnístá — *Ononis*  
*spinosa*  
jesienka, -i ž. — Jesienka obyčajná — *Colchicum*  
*autumnale*  
kabáčiki, -ou pomn. — viď hlisník  
káčičia, -ia pomn. — Mlieč drsný — *Sonchus asper*  
kohútou hrebeň, -ho -a — Karbinec európsky —  
*Lycopus europaeus*  
kolocier, -a, m. — Skorocel kopijovitý —  
*Plantago lanceolata*  
kostivar, -a, m. — Hadinec obyčajný — *Echium*  
*vulgare*  
krvauňik, -a, m. — Lubovník bodkovaný —  
*Hypericum perforatum*  
kúkel, -a, m. — Kúkol poľný — *Agrostema gitago*  
ľubouňik, -a m. — viď jesienka  
marjanka, -i ž. — Pamajorán obyčajný — *Origanum*  
*vulgare*  
papulki, -ou pomn. — Pyštek obyčajný — *Linaria*  
*vulgaris*  
planá buoza, -ej -i — Baza čierna — *Sambucus*  
*nigra*  
planá cibuľa, -ej -i — viď jesienka  
planá geľelina, -ej -i — Ďateľina lúčna —  
*Trifolium pratense*  
plani sles — Ibis lekársky — *Althaea officinalis*  
ploštičnik, -a m. — Pastierka kapsička obyč. —  
*Capsella bursa pastoris*  
plúcna zelina, -ej -i — Plúcnik lekársky —  
*Pulmonaria officinalis*  
poľná siruotka, -ej -i — Fialka roľná — *Viola*  
*arvensis*  
prázni slepi mak, -iho -iho -a — Hlaváčik letný  
— *Adonis aestivalis* L.  
priesna zelina, -ej -i — Medovka lekárska —  
*Melissa officinalis*  
purgacija, -i ž. — Durman obyčajný — *Datura*  
*stramonium* L.  
rosca, -i ž. — Fenikel obyčajný — *Foeniculus*  
*vulgare*  
slatki ľisl, -iho -a — Kostihoj lekársky —  
*Symphytum officinale*  
slepi mak, -iho -u — Mak vlčí — *Papaver rhoeas*  
slezová ruža, -ej -i — Ibis ružový — *Althaea rosea*  
smrlavá zelina, -ej -i — viď ďesatoro  
srcouňik, -a m. — Srdcovník obyčajný —  
*Leonurus cardiaca*  
strakačia nuoška, -ej -i — Ostrožka poľná —  
*Consolida regalis*  
strakačie mlieko, -iho -a — Mliečnik obyčajný —  
*Euphorbia esula*  
strapatí janko, -iho -a — Nevädza poľná —  
*Cyanum segetum*  
svetojánska zelina, -ej -i — Šalvia lúčna — *Salvia*  
*pratensis*  
štibrík, -a m. — Saturejka záhradná — *Satureia*  
*hortensis*  
taškauki, - pomn. — viď ploštičnik  
tmel, -a m. — Imelo biele — *Viscum album*  
trasauki, pomn. — viď ploštičnik  
trezalka, -i ž. — Lubovník bodkovaný — *Hypericum*  
*perforatum*  
tureckte kľince, -ix -ou — Zemežlč menší —  
*Centaurium minus*

*veľdelinka, i ž. — Alchemilka obyčajná — Alchemilla xantochlora*  
*volou xvost, ho -a — Divozel sápvitý — Verbascum phlonooides L.*  
*zajačí xládok, -iho -u — Vika vtáčia — Vicia cracca*  
*zeľezná zeľina, -ej -i — Zeľezník lekársky — Verbena officinalis*  
*zemskie jahodi -ix -uot — Jahoda obyčajná — Fragaria vesca*  
*zvonček, -a m. — Náprstník červený — Digitalis purpurea*  
*žabačka, -i ž. — Nátržník husí — Potentilla auserina*  
*žabica, -i ž. — Iskerník plazivý — Ranunculus repens*  
*žltouňík, -a m. — Lastovičník väčší — Chelidonium maius*

### 5. Krajina — objekty v teréne:

*čapáš, -a, -e, m. — poľná cesta*  
*hoňaj, -a, -e, m. — hon*  
*xoňík, -a, -i, m. — poľná cesta, chodník, chodník v záhradke*  
*pusták, -a, -i, m. — hrádza, kde je zastavená voda*  
*roscestie, -ia, -ia, str. — rázcestie*  
*újamina, -i, -i, ž. — hlboká nenápadná jama*  
*zápore, -ou pomn. — hrádza na zastavenie vody*

### 6. Názvy niektorých činností:

*bieliť, -me, -ia — škriabať al. lúpať zemiaky, cesnak, príp. kukuricu*  
*kaparovať, -jeme, -ju — ohŕňať*

*mašinuvať, -jeme, -ju — mlátiť (mláťačkou)*  
*mlátiť, -me, -ia — mlátiť (cepami)*  
*stíkuvať, -jeme, -ju — vyrezávať bodllak, stykovať*  
*šikuvať, -jeme, -ju — doniesť, doviesť*  
*šintuvať, -jeme, -ju — okopávať riadky*  
*škibať, -me, -ju — trhať perie hydiny*

### POZNÁMKY:

1. Na pedagogických fakultách v Nitre, Trnave a Banskej Bystrici bolo obhájených niekoľko diplomových prác, vyšli články v odbornej tlači a štúdie vo vedeckých publikáciách. Potreba zostavenia špeciálnej bibliografie je očividná.
2. Tento príspevok je čiastočne prepracovaným výťahom z príslušných kapitol mojej diplomovej práce: KUPČOVÁ, Anna: Z DIFERENČNÉHO SLOVNÍKA NÁREČIA RODNEJ OBCE. (Starý Tekov). PdF UK v Trnave. Katedra slovenského jazyka. 1971. 91 s. V práci uvádzam podrobný zoznam použitej literatúry a mená informátorov.
3. ŠTOLC, J.: ZAPISOVANIE NÁREČOVÝCH PREJAVOV, VSAV Bratislava 1961. Nepoužívam osobitné znaky pre **dz**, **dž** a nosové **n** (ng, nk).
4. J. M.: CHARAKTERISTIKA TZV. ČILEJKÁRSKEHO NÁREČIA. In: Vlastivedný spravodaj Levického okresu. Č. 5, Levice, 1969, str. 19—25.
5. Slovník bol zostavený podľa normalizovaného nárečového dotazníka Jazykovedného ústavu Ľudovíta Štúra SAV na základe terénneho výskumu autorky v r. 1970—1971.
6. tiež Halucha vodná — *Oenanthe aquatica*.



## VTÁCTVO BREHOVÝCH ZÁRASTOV IPEĽA, NA ÚSEKU: IPEĽSKÝ SOKOLEC - ŠAHY - SLOVENSKÉ ĎARMOTY

JÁN SALAJ

V tomto príspevku je spracované vtáctvo brehových zárastov, krovín a kríkov Ipeľa, prevažne na dolnom toku. Tento biotop prekonáva veľké zmeny a premeny práve v tomto česafročí. To bol dôvod pre spracovanie ornitu, vzhľadom na uvedený faktor — zásahu človeka do komponentu prírody.

V roku 1966—1968 som študoval ornitocenózy Poipľia, ešte predtým, ako dôjde k zmenám a úpravám koryta Ipeľa. V ďalších dvoch rokoch som porovnával zmeny pri osídľovaní vtáctva. Porovnal som aj literárne údaje: Schenk (1917), Ferianc (1941, 1958, 1965), Frivadszky (1891), Kux (1951), Randík (1952), Malesevics (1892), Turček (1961), i moje údaje (1962).

### Prírodné pomery

Ipeľ tečie nízko položenými kotlinami, kde sú mladšie pokryvné útvary (pleistocén a holocén).

Aluviálne nivy vyplňajú dno kotliny. Z erózných a akumuláčných foriem sú vyvinuté formy riečnej a svahovej modelácie. Údolie je súčasťou intravulkanickej brázdy. Klimaticky patrí medzi suché a teplé územia Slovenska.

Vodný režim hlavného toku i prítokov predstavuje extrémnu rozkolísanosť, a to najväčšiu zo všetkých riek Slovenska. Za roky 1930—1950 bola 42,40 m<sup>3</sup>/s : 4,6 m<sup>3</sup>/s t. j. 1 : 9,5. Prítoky až 1 : 12,9. Táto rozkolísanosť ovplyvňuje biologicky i život v povodí. Aby nedochádzalo k záplavám pôd a tým i škodám, majú budúce retenčné nádrže znižovať povodňovú vlnu. Voda, či už vo forme dažďa, alebo snehu, sa rýchlo, bez prekážok valí do hlavného toku, skôr ako stačí odtiecť. Voda sa prelieva cez plytké koryto. Dochádza k záplavám. Po dohode s MĽR sa vypracoval a už sa i uskutočňuje vočohospodársky plán úprav koryta, prítokov a retenč-

ných nádrží. Ipeľ si zachoval až do započatia úprav pôvodný charakter možno najdlhšie zo všetkých väčších riek Slovenska. Úpravy po roku 1966 zaznamenali niektoré zmeny v osídlení vtáctva pri Slov. Ďarmotách, Selešťanoch, kde je hlavný tok zregulovaný. Vytratili sa bučiaky, trsteniariky, ležiaci a iné vtáky.

Brehové zárusty predstavujú z drevín tieto druhy: Salix, Populus, Alnus, miestami aj Quercus. Kvantitatívne najrozšírenejšou drevinou je Salix. Jednotlivé stromy dosahujú vek 60 i viac rokov. Staré stromy využívajú dutinové hniezdiče. Miestni obyvatelia vŕby orezávajú. Tvoria sa „hlavaté“ vŕby, so silným kmeňom.

Fragmenty lužných lesov na brehu Ipľa tvoria pobrežné kroviny, spevňujúce brehy. Zastúpené sú tieto kroviny: Prunus spinosa, Rosa canina, Salix sp., Crataegus oxyacanta, Sambucus nigra, Ligustrum vulgare. Jednotlivé stromy i kríky prechádzajú voľne do lúk. Tam, kde sú mokré lúky trvale, kroviny tvoria súvislé plochy.

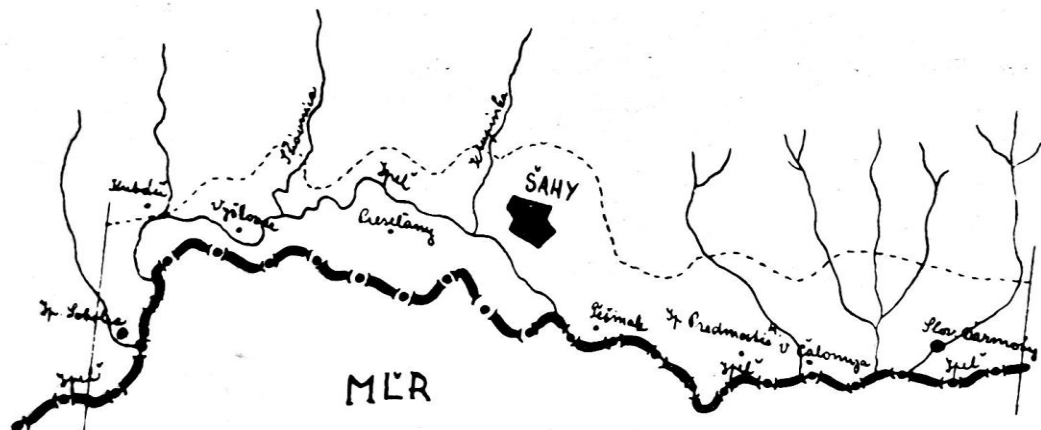
Bylinná etáž je tvorená trávami: Carex sp., Aegopodium podagraria, Urtica dioica, Symphytum officinale a iné. Mokré lúky, zátoky: Typha latifolia, Carex sp., a iné druhy. Lúky pozdĺž brehov sú me-

zofilné spoločenstvá tráv. Rozloha zárustov v dolnom Poiplí nie je rovnaká. Pri V. a M. Čalomíji 80 i 150 m. Zárusty prechádzajú z krovín cez vysoké ostrice a pálky do vlhkých lúk.

### Metodika

Tento príspevok je súčasťou výskumnej úlohy, ktorá sa riešila v roku 1966—1968. Pravidelne v roku mesačne som navštevoval územie: Ipeľský Sokolec — Šahy — Slov. Ďarmoty. Neboli vytvorené špeciálne plochy, ale celé územie som považoval za líniu dlhú 50—55 km. Skôr mi išlo o kvalitu druhov, pritom som sledoval ekologické vzťahy tohoto biotopu z hľadiska topického pred úpravami a po čiastočných úpravách koryta. Navštívil som aj niektoré plochy v MĽR (Balassagyarmat — Dejtár — Ipolyszeg), aby sa docielila kontinuita územia brehov na strane susedského štátu.

Používal som metódu priameho pozorovania voľným okom, ďalekohľadmi, chytacími sieťami i odstrelom. Vyhľadával som i dokladový materiál v školách, v múzeách, i u súkromných osôb. Overoval som si známe lokality z literatúry, alebo aj tie, na ktoré ma upozornili. Použil som metódy pri spracovaní materiálu podľa Ferianca (1967) a Feriancovej - Masárovej (1970).



### Ornitocenóza brehových zárustov

Ekologický vzťah medzi druhmi vtákov a drevinami biotopu brehových zárustov riešil Turček (1961). Pohľad na tabuľky nám prezrádza druhovú príslušnosť špecifickú na krovinatý zárust: Sylvia sp., Troglodytes troglodytes, Luscinia megarhynchos a ďalšie, alebo na kroviny a vodu: Acrocephalus palustris, Phylloscopus collybita a ďalšie. Stromy atrahujú predovšetkým Sturnus vulgaris, Parus major, P. caeruleus a iné. Počas nidifikačného obdobia aj Dendrocopos major. Hniezdiče v dutinách využívajú stromy, ktoré sú solitárne, alebo v skupinkách: Sturnus vulgaris, Parus major, P. caeruleus, Dendrocopos major, Muscicapa striata, Jynx torquilla.

Celoročne kroviny využívali: Perdix perdix a Phasianus colchicus. Obom druhom venujú ochranu poľovné združenia. Hniezdičov bolo zistených 38. V čase hniezdenia navštevoval tento biotop z iných biotopov 7 druhov. Pravidelne navštevuje tento biotop Buteo buteo. Vysoké stromy ako rozhladne. Ďalej Corvus corone cornix, Corvus monedula, ojedinele Oriolus oriolus a Accipiter nisus. Z litera-

túry mi bol známy údaj o Luscinia luscinia, Kux (1951). Na jeho výskyt ma upozornil aj dr. J. Darola, zistil ho aj Turček v lokalite Veliká n/Ipeľom. Hniezdo som nezistil, ale samca sme pozorovali 27. júla 1967. Luscinia megarhynchos je bežným druhom. Charadrius dubius je opísaný pri Tešmaku 18. V. 1963 a M. Kosihách 18. V. 1967. Acrocephalus palustris hniezdil v biotope medzi Tešmakom a Šahami. Acrocephalus schoenobaenus a A. arundinaceus pri V. Čalomíji 1967 (16. V.).

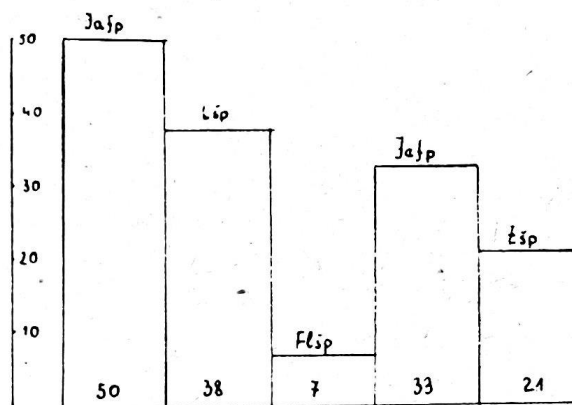
Trsteniarik vodný patrí medzi naše najvzácnejšie trsteniariky. V tridsiatych rokoch Ferianc (1965) našiel Acrocephalus paludicola hniezdiť v počte 15—20 párov na 80—90 ha ploche. Spomínal ho aj Schenk (1917) i Malesevics (1892). V tomto desaťročí sa v Poiplí nevyskytuje. Melioračné zásahy nepriaznivo zapôsobili na hniezdenie Botaurus stellaris, Ixobrychus minutus i Nycticorax nycticorax. Z územia Slov. Ďarmot sa presídlil na stranu MĽR v oblasti Dejtáry, kde som ich zistil dva roky po sebe 1968—1969. Ferianc (1965) zistil chavkoše až pri Plachtinciach v r. 1928. Pri V. Čalomíji hniezdil i Circus aeruginosus (19. V. 1969).

Aj táto ornitocenóza je poznačená presunom kvality ornitu cez fluktuálne obdobie, no nidifikanty sa kvalitou viac približujú jesennej fluktuálnej perióde.

Absolútne dominantné druhy tohoto biotopu boli: *Sylvia communis*, *Parus major*, *Pica pica*, *Troglodytes troglodytes* a *Phylloscopus trochilus*. Táto ornitocenóza má 63 druhov. Graf č. 1 je spracovaný podľa Ferianca (1967). Podľa kritérií som spracoval jednotlivé obdobia, ktoré v nasledujúcom prehľade predkladám. Na základe týchto údajov som zostavil obdobia a vtáctvo v nich takto:

1. Jarná fluktuálna perióda (II—V),
2. Letná stabilizačná perióda (VI—VIII)
3. Frekventanty letnej stabilizačnej periódy
4. Jesenná fluktuálna perióda (IX—XII)
5. Zimná stabilizačná perióda (I—II).

Jarná fluktuálna perióda mala 50 druhov (79,3 %). Letná stabilizačná perióda 38 druhov (60,3 %). Frekventantov tejto periódy bolo 7 (11,1%). Jesenná fluktuálna perióda 33 druhov (52,3 %) a zimná stabilizačná perióda 21 druhov (33,3 %).



Graf č. 1

Vysvetlivky:

- JaSp — jarná fluktuálna perióda
- LSp — letná stabilizačná perióda
- FlSp — fluktuanty letnej stabilizačnej periódy
- JeSp — jesenná fluktuálna perióda
- ZSp — zimná stabilizačná perióda

### Ornitocenóza brehových zárastov v jarnej fluktuálnej perióde

III.

1. *Buteo buteo*
2. *Corvus corone cornix*
3. *Pica pica*
4. *Sturnus vulgaris*
5. *Parus major*
6. *Parus caeruleus*
7. *Turdus philomelos*
8. *Chloris chloris*
9. *Fringilla coelebs*
10. *Emberiza citrinella*
11. *Emberiza schoeniclus*
12. *Passer montanus*

IV.

1. *Buteo buteo*
2. *Circus aeruginosus*
3. *Upupa epops*
4. *Jynx torquilla*
5. *Picus viridis*
6. *Corvus corone cornix*
7. *Corvus monedula*
8. *Pica pica*
9. *Garrulus glandarius*
10. *Sturnus vulgaris*
11. *Lanius excubitor*
12. *Lanius cristatus*
13. *Parus major*
14. *Troglodytes troglodytes*

15. *Erithacus rubecula*
16. *Turdus philomelos*
17. *Saxicola rubetra*
18. *Phoenicurus ochruros*
19. *Sylvia communis*
20. *Sylvia curruca*
21. *Phylloscopus collybita*
22. *Phylloscopus trochilus*
23. *Chloris chloris*
24. *Carduelis carduelis*
25. *Carduelis spinus*
26. *Fringilla coelebs*
27. *Emberiza citrinella*
28. *Emberiza schoeniclus*
29. *Passer montanus*

V.

1. *Phasianus colchicus*
2. *Streptopelia turtur*
3. *Charadrius dubius*
4. *Circus aeruginosus*
5. *Nycticorax nycticorax*
6. *Botaurus stellaris*
7. *Ixobrychus minutus*
8. *Upupa epops*
9. *Corvus corone cornix*
10. *Corvus monedula*
11. *Pica pica*
12. *Sturnus vulgaris*
13. *Oriolus oriolus*

14. *Aegithalos caudatus*
15. *Lanius cristatus*
16. *Parus major*
17. *Parus caeruleus*
18. *Remiz pendulinus*
19. *Turdus philomelos*
20. *Saxicola rubetra*
21. *Phoenicurus phoenicurus*
22. *Phoenicurus ochruros*
23. *Luscinia megarhynchos*
24. *Luscinia luscinia*
25. *Sylvia nisoria*
26. *Sylvia borin*
27. *Sylvia communis*
28. *Hippolais icterina*
29. *Acrocephalus palustris*
30. *Acrocephalus schoenobenus*
31. *Acrocephalus arundinaceus*
32. *Phylloscopus collybita*
33. *Phylloscopus trochilus*
34. *Locustella luscinioides*
35. *Locustella fluviatilis*
36. *Anthus campestris*
37. *Chloris chloris*
38. *Fringilla coelebs*
39. *Emberiza citrinella*
40. *Emberiza schoeniclus*
41. *Passer montanus*
42. *Sylvia curruca*

### Ornitocenóza brehových zárastov v letnej stabilizačnej perióde

#### A. Nidifikanty

- |                                 |                              |                                    |
|---------------------------------|------------------------------|------------------------------------|
| 1. <i>Phasianus colchicus</i>   | 8. <i>Upupa epops</i>        | 16. <i>Parus caeruleus</i>         |
| 2. <i>Perdix perdix</i>         | 9. <i>Jynx torquilla</i>     | 17. <i>Erithacus rubecula</i>      |
| 3. <i>Charadrius dubius</i>     | 10. <i>Dendrocopos major</i> | 18. <i>Luscinia megarhynchos</i>   |
| 4. <i>Circus aeruginosus</i>    | 11. <i>Pica pica</i>         | 19. <i>Turdus merula</i>           |
| 5. <i>Nycticorax nycticorax</i> | 12. <i>Sturnus vulgaris</i>  | 20. <i>Troglodytes troglodytes</i> |
| 6. <i>Botaurus stellaris</i>    | 13. <i>Lanius cristatus</i>  | 21. <i>Aegithalos caudatus</i>     |
| 7. <i>Ixobrychus minutus</i>    | 14. <i>Parus major</i>       | 22. <i>Sylvia communis</i>         |
|                                 | 15. <i>Remiz pendulinus</i>  | 23. <i>Sylvia nisoria</i>          |

24. Sylvia borin
25. Sylvia curruca
26. Chloris chloris
27. Fringilla coelebs
28. Emberiza citrinella
29. Acrocephalus palustris
30. Acrocephalus schoenobaenus
31. Acrocephalus arundinaceus

32. Phylloscopus trochilus
33. Locustella fluviatilis
34. Locustella luscinioides
35. Muscicapa striata
36. Passer montanus
37. Turdus philomelos
38. Saxicola rubetra

### B. Frekvencianty

1. Accipiter nisus
2. Buteo buteo
3. Corvus corone cornix
4. Corvus monedula
5. Garrulus glandarius
6. Oriolus oriolus
7. Carduelis spinus

### Ornitocenóza brehových zrástov v jesennej fluktuáčnej perióde

IX.

1. Phasianus colchicus
2. Perdix perdix
3. Upupa epops
4. Corvus corone cornix
5. Corvus monedula
6. Pica pica
7. Garrulus glandarius
8. Parus major
9. Parus caeruleus
10. Remiz pendulinus
11. Turdus merula
12. Turdus philomelos
13. Erithacus rubecula
14. Sylvia communis
15. Phylloscopus trochilus
16. Motacilla alba
17. Motacilla flava
18. Carduelis carduelis
19. Carduelis spinus

20. Fringilla coelebs
21. Chloris chloris

X.

1. Phasianus colchicus
2. Perdix perdix
3. Picus viridis
4. Dendrocopos major
5. Corvus corone cornix
6. Pica pica
7. Garrulus glandarius
8. Sturnus vulgaris
9. Parus major
10. Parus caeruleus
11. Troglodytes troglodytes
12. Turdus merula
13. Turdus philomelos
14. Erithacus rubecula
15. Chloris chloris
16. Carduelis spinus
17. Pyrrhula pyrrhula

18. Fringilla coelebs
19. Emberiza citrinella
20. Passer domesticus
21. Passer montanus

XI.

1. Accipiter nisus
2. Buteo buteo
3. Picus viridis
4. Dendrocopos major
5. Corvus corone cornix
6. Pica pica
7. Parus major
8. Turdus philomelos
9. Turdus pilaris
10. Chloris chloris
11. Carduelis carduelis
12. Pyrrhula pyrrhula
13. Emberiza citrinella
14. Passer montanus

### Ornitocenóza brehových zrástov v zimnej stabilizačnej perióde

1. Phasianus colchicus
2. Perdix perdix
3. Accipiter gentilis
4. Accipiter nisus
5. Picus viridis
6. Buteo buteo
7. Corvus corone cornix

8. Pica pica
9. Garrulus glandarius
10. Parus major
12. Parus caeruleus
13. Troglodytes troglodytes
14. Turdus pilaris

15. Coccothraustes coccothraustes
16. Chloris chloris
17. Carduelis carduelis
18. Carduelis spinus
19. Pyrrhula pyrrhula
20. Emberiza citrinella

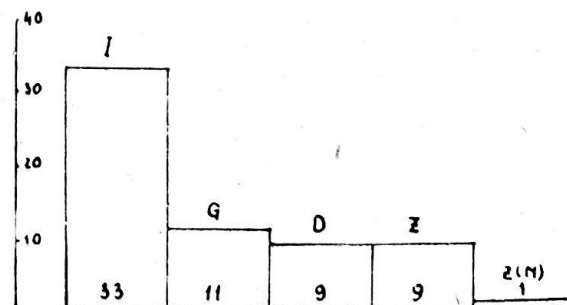
### Analýza hniezdičov na základe trofických a zoogeografických skupín

Na území hniezdilo 38 spécii, čo predstavuje z celkového množstva 60,4 %. Graf č. 2 zakresľuje všetky zistené vtáky do potravných skupín. Dominujú insektivorné 33 druhov (52,4 %), granivorných je 11 (17,5 %), diverzivorných a zoofágnych po 9 druhov (14,3 %) a kombinovaná skupina zoofágny (myofágny) jeden druh (1,5 %). Na hniezdiče pripadá insektivorných 23 druhov (60,6 %), granivorné 4 druhy (10,5 %), diverzivorné 5 (13,2 %) a zoofágne 6 (15,7 %).

Hniezdiče z hľadiska výskytu rozdeľujeme na hniezdiče sedentárne - I, hniezdiče remigrantné I<sub>2</sub>. Ich pomer k ostatným skupinám podáva graf č. 3, kde H-hospites znamenajú vtáky rovnakého biotopu, ktoré tu nehniezdia, len biotop navštevujú, ale by tu mohli aj hniezdiť, A-alleni sú transmigranty a V-vicini sú vtáky, ktoré sem náhodne zaleteli. Toto členenie je podľa Ferianca - Feriancovej - Masárovej (1970).

Nás bude zaujímať pomer medzi hniezdičmi sedentárnymi a remigrujúcimi. Sedentárnymi je 11 druhov (29 %) a remigrujúcich 27 (71 %) druhov.

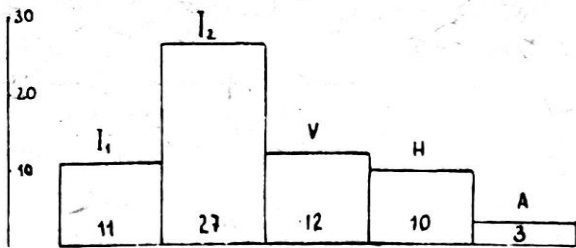
V prvej skupine stálych vtákov dominuje z hľadiska potravy vtáctvo hmyzožravé 5, všežravé a zrnožravé po 3. U remigrantov je hmyzožravých 18 druhov, všežravých a zoofágnych po 2 druhy a jeden druh je zrnožravý. Tento pomer sa zachováva aj u ostatných skupín s dominantou hmyzožravých.



Graf č. 2

Vysvetlivky:

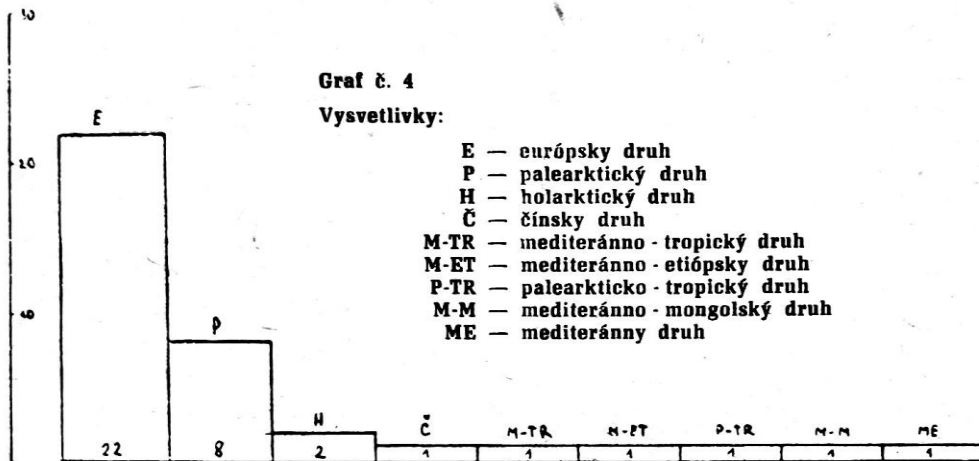
- I — insektivorné
- G — granivorné
- D — diverzivorné
- Z — zoofágne
- Z (M) — zoofágne (myofágne)



Graf č. 3

Vysvetlivky:

- I<sub>1</sub> — indigenae homocoenae
- I<sub>2</sub> — indigenae heterocoenae
- H — hospites
- A — alieni
- V — vicini



Graf č. 4

Vysvetlivky:

- E — európsky druh
- P — palearktický druh
- H — holarktický druh
- Č — čínsky druh
- M-TR — mediteránno-tropický druh
- M-ET — mediteránno-etiópsky druh
- P-TR — palearktiko-tropický druh
- M-M — mediteránno-mongolský druh
- ME — mediteránny druh

Zoogeografická príslušnosť vtákov biotopu brehových zárastov bola spracovaná podľa Ferianca [1965]. Najviac druhov patrí k európskym 22 (57,8 %), palearktickým 8 (21 %), holarktickým druh bol zastúpený dvomi druhmi a po jednom mediteránno-tropický, mediteránno-etiópsky, paleoarktiko-tropický, mediteránno-mongolský, mediteránne-mu a čínskemu druhu. Viď graf č. 4.

#### Zmeny prebiehajúce v biotope počas roka

Vtáctvo je menlivé počas roka vo všetkých biotopoch. Táto všeobecná zásada platí pre celé územie Slovenska. Zmeny sú v kvalite i kvantite. Na jar priletujú remigranty, ktoré sa zhromažďujú v tomto biotope a na priľahlých lúkach. Jarná fluktuálna perióda mala 50 druhov (79,3 %). Tak isto je menlivá jesenná fluktuálna perióda s 33 druhmi (52,3 %). Tieto dve obdobia sú nestále a počtom druhov sa menia z roka na rok. Hodne sa mení kvantita aj počas hniezdného obdobia. Vylahnuté mláďatá sa zhromažďujú, združujú sa a kočujú, me-

nia charakter hniezdného biotopu. Presun je spôsobený trofickými pomermi, ktoré vyvolávajú stáhanie u remigrantov v postnidifikačnom období a u sedentárnych v čase mimohniezdnom. K letnému stabilizačnému obdobiu pripadá v tomto biotope sečom fluktuantov. Zimné stabilizačné obdobie má 21 druhov. Viď graf. č. 1. Aká bola druhová kvalita v jednotlivých mesiacoch za päťročné obdobie, vidieť v kapitole Ornitocenóza brehových zárastov v zmysle uvedenej klasifikácie.

#### Záver

Spoločenstvo vtákov tohoto biotopu nie je uzavreté, ale tvorí dialektický celok, zahrňujúci určitú druhovú kombináciu kvalitou i kvantitou ornitu

v priebehu roka. Dochádza k presunom z jedného biotopu do druhého, spôsobeným pomermi trofickými, nidifikačnými, transmigračnými, alebo ochrannými. Populácie sa miešajú a zoskupujú nové kvality. Prechodne, ale v časove obmedzenom úseku vytvárajú nové spoločenstvá, ktoré sa za zmenených podmienok môžu redukovat a zväčšovat. Tam, kde sa hlavný tok upravil, kde sa vyrúbali stromy i kroviny, znížila sa kvalita na minimum. Reosídľovanie v tak krátkom čase sa nedá zhodnotiť. Remiz pendulinus sa vytratil na zregulovanom úseku. Presídlili i ostatné vtáky: chavkoše, bučiaky i trsteniariky. Podobný osud zastihne i celé dolné Poiplie.

V tomto biotope hniezdilo 38 druhov z celkového počtu 63 druhov. Ťažko možno stotožňovat spoločenstvá zimné s letnými na tých istých lokalitách. Najviac presunov je na jar a jeseň. Ustálené spoločenstvá sú v čase hniezdenia a v zimnej stabilizačnej perióde. Rozdiel je len v tom, že po hniezdnom období pribúda kvantita ornitu a neskôr i so zmenou sídla. V ďalšej etape výskumu sa bude sledovat reosídľovanie i zmena ich ornitocenóz.



**Zoznam vtákov brehových zárastov Ipfa na úseku: Ipeľský Sokolec - Šahy - Slov. Ďarmoty  
a ich výskyt v rokoch 1966—1970**

P. č.	Druh	Výskyt v rokoch					Hniezdenie
		1966	1967	1968	1969	1970	
1.	<i>Phasianus colchicus</i>	+	+	+	+	+	h
2.	<i>Perdix perdix</i>	+	+	+	+	+	h
3.	<i>Streptopelia turtur</i>	+	—	—	+	—	—
4.	<i>Charadrius dubius</i>	—	+	+	—	—	h
5.	<i>Nycticorax nycticorax</i>	+	—	—	+	—	h
6.	<i>Ixobrychus minutus</i>	+	—	—	—	+	h
7.	<i>Botaurus stellaris</i>	+	—	—	+	+	h
8.	<i>Accipiter gentilis</i>	—	+	—	—	+	—
9.	<i>Accipiter nisus</i>	+	—	—	—	+	—
10.	<i>Buteo buteo</i>	+	+	+	+	+	—
11.	<i>Circus aeruginosus</i>	—	—	—	—	+	h
12.	<i>Upupa epops</i>	—	—	+	—	+	h
13.	<i>Jynx torquilla</i>	+	—	—	+	—	h
14.	<i>Picus viridis</i>	—	+	—	+	+	—
15.	<i>Dendrocopos major</i>	+	+	+	+	+	h
16.	<i>Corvus corone cornix</i>	+	+	+	+	+	—
17.	<i>Corvus monedula</i>	+	+	+	+	+	—
18.	<i>Pica pica</i>	+	+	+	+	+	h
19.	<i>Garrulus glandarius</i>	—	—	+	—	—	—
20.	<i>Sturnus vulgaris</i>	+	+	+	+	+	h
21.	<i>Oriolus oriolus</i>	—	+	—	+	—	—
22.	<i>Lanius excubitor</i>	+	+	—	—	+	—
23.	<i>Lanius cristatus</i>	+	+	—	+	+	h
24.	<i>Aegithalos caudatus</i>	—	—	+	—	+	h
25.	<i>Parus major</i>	+	+	+	+	+	h
26.	<i>Parus caeruleus</i>	—	+	+	—	+	h
27.	<i>Remiz pendulinus</i>	+	+	+	+	+	h
28.	<i>Troglodytes troglodytes</i>	+	+	+	+	+	h
29.	<i>Turdus pilaris</i>	+	+	+	+	+	h
30.	<i>Turdus merula</i>	+	—	+	—	+	h
31.	<i>Turdus philomelos</i>	—	—	+	+	—	h
32.	<i>Saxicola rubetra</i>	—	+	—	—	+	h
33.	<i>Phoenicurus phoenicurus</i>	—	—	+	+	—	—
34.	<i>Phoenicurus ochrurus</i>	+	—	—	—	+	—
35.	<i>Luscinia megarhynchos</i>	+	+	+	+	+	h
36.	<i>Luscinia luscinia</i>	—	+	—	—	—	—
37.	<i>Erithacus rubecula</i>	+	—	+	—	—	h
38.	<i>Sylvia nisoria</i>	+	—	—	+	+	h
39.	<i>Sylvia borin</i>	—	+	—	—	+	h
40.	<i>Sylvia communis</i>	+	+	+	+	+	h
41.	<i>Sylvia curruca</i>	—	+	—	—	+	h
42.	<i>Hyppolais icterina</i>	—	—	+	+	—	—
43.	<i>Acrocephalus palustris</i>	+	—	—	+	—	h
44.	<i>Acrocephalus arundinaceus</i>	+	—	+	+	—	h
45.	<i>Acrocephalus schoenobaenus</i>	+	—	—	—	+	h
46.	<i>Locustella luscinioides</i>	—	+	—	+	—	h
47.	<i>Locustella fluviatilis</i>	—	—	—	+	—	h
48.	<i>Phylloscopus collybita</i>	—	—	+	+	—	—
48.	<i>Phylloscopus collybita</i>	+	+	—	—	—	h
50.	<i>Muscicapa striata</i>	—	—	+	+	—	h
51.	<i>Motacilla alba</i>	+	+	+	+	—	—
52.	<i>Motacilla flava</i>	—	—	+	—	—	—
53.	<i>Anthus campestris</i>	—	—	—	—	+	—
54.	<i>Coccothraustes coccothraustes</i>	+	+	+	+	+	—
55.	<i>Chloris chloris</i>	+	+	+	+	+	h
56.	<i>Carduelis carduelis</i>	+	+	+	+	+	—
57.	<i>Carduelis spinus</i>	+	+	+	+	+	—
58.	<i>Pyrrhula pyrrhula</i>	+	—	—	+	+	—
59.	<i>Fringilla coelebs</i>	+	+	+	+	+	h

P. č.	Druh	Výskyt v rokoch					Hniezdenie
		1966	1967	1968	1969	1970	
60.	<i>Emberiza citrinella</i>	+	+	+	+	+	h
61.	<i>Emberiza schoeniclus</i>	-	+	+	-	+	-
62.	<i>Passer domesticus</i>	-	+	+	+	+	-
63.	<i>Passer montanus</i>	+	+	+	+	+	h
<b>spolu:</b>		<b>39</b>	<b>37</b>	<b>38</b>	<b>41</b>	<b>44</b>	<b>38</b>

**Vysvetlivky:** druh, ktorý sa vyskytuje, je označený znamienkom +  
druh, ktorý sa nevyskytuje, je označený znamienkom -  
druh, ktorý hniezdi, je označený znamienkom h  
druh, ktorý nehniezdi, je označený znamienkom -

#### LITERATÚRA:

Ferianc, O., 1941: Avifauna Slovenska. Tech. obzor. slov. V. Prfr. príl. II.

Ferianc, O., 1958: Slovenské názvoslovie vtákov. Bratislava.

Ferianc, O., 1965: Stavovce Slovenska, Vtáky 1-2. Bratislava.

Ferianc, O., 1967: Liptovská Mara. Záverečná správa PF UK. Bratislava.

Ferianc, O. - Feriancová - Masárová, Z. - Brtek, V., 1970: Vtáčia synúzia dubovohrabovej hory v Bábě pri Nitre. Záverečná správa PFUK. Bratislava.

Frivaldszky, J., 1891: Aves Hungariae. Budapest.

Kux, Z., 1951: K otázce rozšíření slavíka obecného (*Luscinia megarhynchos*) a slavíka uherského (*Luscinia luscinia*) na Slovensku. Sylvia XIII.

Malesevics, E., 1892: Losonc faunája. Losonci m. k. ált. lami főgymnásium értesítője, 1891-1892.

Randík, A., 1952: Bučiak nočný v Pohronskej nížine. Poľ. obzor. VII, 68.

Salaj, J., 1962: Potrava myšiaka hôrneho (*Buteo buteo*) z okolia Šiah a Lučenca r. 1956-1961. Biológia, XVII, 7, 537-542.

Adresa autora: RNDr. Ján Salaj, Pedagogická fakulta Banská Bystrica.



## K POČIATKOM LEVIC

KAROL SÁNDOR

Pri skúmaní počiatkov Levíc vychádzame z najstaršej písomnej správy o Leviciach. Je ňou donačná listina z roku 1156, zachovaná v archíve ostrihomskej kapituly. (1)

Podľa tejto listiny v boršskej (tekovskej) parochii, v dedine Bratka (Baratka) dal postaviť Euzidinus kostol, ktorý bol vysvätený v roku 1156 ostrihomským arcibiskupom Martiriom. K fare boli pričlenené ako filiálky dediny Levice a Vitk. Listina doslovne uvádza: „... villa Leua cum conventu hospitum ibidem commorantium“. (2) Listina m. i. uvádza aj presné hranice majetku, ktorý Euzidinus daroval farnosti; spomína potoky Cumpusca, Cumpa a Pristuc (pri tomto názve na jednej listine z roku 1347 je poznámka „Pristuc fl. vulgo Perecz“), (3) čo z hľadiska dejín mesta a okolia treba pokladať za mimoriadne vzácny odkaz, lebo je podkladom k identifikácii skúmanej lokality.

Autori, zaoberajúci sa dejinami Levíc, pri skúmaní počiatkov mesta vychádzajú jednoznačne z uvedenej listiny. Z nej je zrejmé, že Levice v polovici XII. storočia boli ešte len bezvýznamnou poddanskou osadou (villa Leua), patriacou k tekovskému hradnému panstvu. Z listiny však nie je známe kde bola dnes už zaniknutá dedina Bratka, kde boli vtedajšie Levice, ani to, z čoho pochádza názov Levice.

Predtým však než sa venujeme týmto otázkam, je zaujímavé pozastaviť sa nad textom našej listiny o Leviciach: „villa Leua cum conventu hospitum...“ dedina Leua so sídlom (zborm) hosťov. Je zrejmé, že Levice boli založené kolonizáciou a pravdepodobne nie dávno pred vydaním listiny. Obyvatelia ešte neboli tu udomácnení, keď ich listina uvádza ako hosťov (kolonistov).

### Bratka (Baratka)

Dávno zaniknutá dedina Bratka z písomných prameňov bola dobre známa, o jej presnej lokalite však až do posledného času boli dohady. (Napriek tomu, že listina z roku 1156 vymedzuje — ako už bolo povedané — hranice majetku bratskej farnosti, čo však nebolo postačujúce k presnej identifikácii miesta.)

Jedni historici — F. Sasinek, V. Chaloupecký (4) — stotožňovali Baratku s Kalinčiakovom (predtým Varšany), vychádzajúc z toho, že tam dodnes stojí románsky kostol z tejže doby. Iní historici — F. Knauz, J. Haiczl — predpokladali na základe zachovaného chotárneho názvu „Baratka“ v Leviciach, že hľadaná dedina ležala na juh od mesta.

Nevyjasnený problém zneopakoval hlavne historikovia z Levíc, lebo presným lokalizovaním zaniknutej Baratky by boli obohatené dejiny mesta, pre ktoré prvým prameňom je práve písomná pamiatka v súvislosti s Baratkou.

Pracovníci Tekovského múzea v Leviciach — prof. Ján Kováčik, Pavol Behula, Pavol Hulják — v snahe vyriešiť tento problém, ako sa ukázalo, vykročili správnou cestou, keď hľadali stopy zaniknutej Baratky v chotárnej časti mesta, ktorá zachovala názov voľakedajšej Baratky, lebo našli tam po povrchových zemných prácach dôkazy o možnosti ďalšieho vedeckého archeologického bádania. Na základe ich hlásenia v letných mesiacoch 1958—60 pracovník Archeologického ústavu SAV v Nitre Alojz Habovštiak vykonal archeologický výskum, ktorého výsledky dali definitívne odpoveď na nejasnosti okolo lokalizovania stredovekej dediny Baratka, zaniknutej medzi rokmi 1429 — 1456 (5), ktorá **ležala na juh, v tesnej blízkosti dnešných Levíc**. Boli objavené a odkryté základy toho kostola, ktorý sa spomína v listine z roku 1156. Výsledky archeologického výskumu boli s bohatým dokumentačným materiálom publikované. (6)

Týmto objavom — v ktorom historicko-archeologický výskum pomohol osvetliť a doplniť listinnú správu — bola daná bodka za nejasnosťami o mieste, kde sa pôvodne nachádzala Baratka a ako Alojz Habovštiak uvádza: výsledky výskumu majú veľký význam pre miestne dejiny Levíc, „lebo historickú Bratku treba v zmysle cirkevno-správnom pokladať za priameho predchodcu Levíc.“ (7)

### Staré Levice

Literatúra o Leviciach jednotne uvádza, že Levice, spomínané v listine z roku 1156 neboli na mieste dnešného mesta, ale ležali východne od terajšieho centra na úpätí viničného vrchu. Vychádzajú pritom celkom správne z tej skutočnosti, že predpokladané miesto pôvodných Levíc podnes zachovalo názov Staré Levice — Ó-Léva, čo zaiste nie je náhoda. Žiaľ toto tvrdenie už asi nebude možné doložiť výsledkami archeologického výskumu, lebo okolitý terén je vysadený vinohradmi, to znamená že pôda bola všade prekopaná do hĺbky asi 80 cm.

### Pôvod názvu Levíc

Ako sme videli: prvá písomná správa uvádza názov Leua, ktorý sa menšími obmenami fakticky zachoval až podnes: Leua, Lewa, Léwentz, Léva Levice. Nie je však vyriešený pôvod názvu. Sú známe tri verzie vysvetľovania.

Andrej Kmeť pôvod názvu odvodzuje z mena „lev“. (8) Iní odvodzujú názov z latinského „laeva“ (ľavý, naľavo, vľavo), podľa čoho by boli Levice dostali svoj názov z toho, že sú na ľavom brehu Hrona.

Tretou verziou vystúpil Kálmán Haiczl (9), ktorý pôvod názvu mesta vidí v staromaďarskom mene.

Uvedené verzie však bude treba podporiť vedeckému rozboru a pravdepodobne dá ešte veľa roboty historikom i filológom, kým dajú na tento zatiaľ nerozriešený problém uspokojivú odpoveď.

Ako vidieť listina z roku 1156 nám veľa neprezrádza o starých Leviciach. Je však aj tak vzácnym historickým prameňom — hlavne po výsledkoch archeologického výskumu na Baratke — lebo nám zachovala prvú správu o Leviciach, dokument o ich existencii už v polovici XII. storočia.

Po vydaní tejto listiny prešlo vyše 150 rokov, kým sa znovu dozvedáme niečo o dejinných osudoch Levíc. Po skoro bezvýznamnej zmienke listiny o ceste v chotári Domadíc, vedúcej do Levíc (10), ďalšia písomná správa o Leviciach je zachovaná až z roku 1318, ktorá je dôkazom veľkého historického pokroku v dejinách Levíc. Je to prvá písomná správa o jestvovaní Levického hradu (11), ktorý bol postavený pravdepodobne koncom XIII. storočia a znamená ďalšiu etapu v dejinnom vývoji Levíc.

Pod silný, kamenný hrad sa začali postupne sťahovať obyvatelia starých Levíc. Vznikla nová obec: Nové Levice. Ďalší rozvoj Levíc sa dial v súvislosti s udalosťami okolo hradu, na hrade.

Podľa svedectva písomných pamiatok prvým známym majiteľom hradu bol Matúš Čák. Po jeho smrti hrad prešiel do majetku kráľa Karola Róberta, ktorý v roku 1321 poveril spravovaním hradu Imricha Becseiho a zároveň ho

menoval županom. Týmto sa stali Levice sídlom Tekovskej župy. (12)

Je zaujímavé, že behom krátkeho času po postavení Levického hradu, podľa zoznamu pápežských desiatok z roku 1332, patrili už Levice medzi najväčšie usadlosti v celej župe. V zozname farností s najbohatšími príjmami v župe (nepočítajúc sem beňadické opátstvo), po Krennici, Hr. Beňadiku, Zlatých Moravciach boli Levice na štvrtom mieste a patrili už k mestečkám. (13)

#### P o z n á m k y :

1. Monumenta ecclesiae Strigoniensis I. 109 Ed.: Ferdinandus Knauz. Strigonii 1874—82.
2. Podfa: Györfy György: Az Árpád-kor Magyarországtörténeti földrajza, Budapest, Akadémia Kiadó 1963, str. 457
3. Györfy c. d. str. 429
4. „... Barátka (nyní tuším Varšany)...“ V. Chaloupecký: Staré Slovensko, Bratislava 1923, str. 171
5. Alojz Habovštiak: Výskum zaniknutej stredovekej dediny na Baratke pri Leviciach (Vlastivedný spravodaj Levického okresu č. 2, 1964)
6. Habovštiak c. d.
7. Habovštiak c. d.
8. Andrej Kmeť: Sitno a čo s neho vidieť, str. 53
9. Dr. Haiczl Kálmán: Léva története a XVII. század végéig, Léva 1932, str. 8
10. „... publicam stratam de Egegh ville Lewam transeuntam“, - uvádza Györfy c. d. str. 457
11. Györfy c. d. str. 458
12. Györfy c. d. str. 458
13. Györfy c. d. str. 423—424



## DAR K TRIDSIATEMU VÝROČIU OSLOBODENIA

PAVOL BEHULA

Je tomu už takmer tridsať rokov, čo zanikla vďaka zbraní druhej svetovej vojny, úplná porážka nacistického Nemecka a jeho spojencov bola dovŕšená. Už skoro tri desaťročia žijeme mierovým životom a spomíname na udalosti, ktoré tak prevratne zasiahli do nášho života. Spomienky na udalosti druhej svetovej vojny sú v pamäti staršej generácie stále živé, aj keď sa podrobnosti pomaly vytrácajú z pamätí ľudí a upadajú do zabudnutia. Je však v záujme tejto spoločnosti, aby sa nikdy nezabudlo na hrôzy vojny, na jej pôvodcov a na to, ako ťažko sa sloboda vydobýjala. Kto pozná cenu slobody a mieru, ten bdie nad ich zachovávaním. Túto skutočnosť mali na pamäti aj kompetentní činitelia Levického okresu, keď navrhli vybudovať v našom meste dôstojný pamätník

udalostí tých čias, keď sa vír vojny prelinal dolným Pohroním a Poíplím.

Územie terajšieho Levického okresu sa stalo ozajstným bojišťom až koncom roku 1944. Dotiaľ pociťovalo obyvateľstvo vojnu nedostatkom potravín, odvádzaním mužov na front a najmä politickou neslobodou. Občas prelietavali ponad naše územie formácie ťažkých bombardovacích lietadiel a na zem sa spúšťali úzke prúžky staniolu. Oficiálny rozhlas síce stále hlásal víťazstvá vojsk mocností Osi ale vzdialená kanonáda a časté akcie partizánov na jeseň roku 1944 svedčili o inom.

Boje na území nášho okresu sa začali v decembri 1944. Sovietske vojská 2. ukrajinského frontu prelomili nepriateľské obranné postavenia pri maďarskom meste Hatvan a rýchlym

postupom zahnali Nemcov v hlavnom smere útoku po Budapešť. Severný útočný klin Sovietskej armády dosiahol začiatkom decembra predvojnové československo-maďarské hranice a pokračoval v bojoch na území dnešného Levického okresu. Dňa 14. decembra boli oslobodené Šahy, 20. decembra Levice a o dva dni dosiahli sovietske vojská postavenia na Hrone od Slovenskej brány pri Tlmačoch až po ústie Hrona do Dunaja. Front sa stabilizoval na Hrone na tri mesiace. Po likvidácii veľkého zoskupenia nemeckých vojsk v obkľúčenej Budapešti sa front dal znova do pohybu. Dňa 25. marca 1945 zaútočili sovietske vojská na nepriateľské pozície na Hrone a začali tzv. bratislavsko-brnenskú operáciu. O tri dni bol oslobodený celý Levický okres.

Od tých čias uplynuli už takmer tri desaťročia. Väčšina nášho obyvateľstva už nepozná z vlastnej skúsenosti vojnové udalosti a dozvedá sa o nich iba z literatúry alebo z rozprávania starších. Tieto pramene poznania majú však nedostatky. Dejepisná literatúra sa iba v malej miere zaoberá regionálnymi vojnovými udalosťami a rozprávanie starších svedkov má často subjektívny charakter a mnoho razy je skreslené už značným časovým odstupom. Stále akútnejšou sa stáva potreba poskytnutia plastického obrazu vojnových udalostí spred tridsiatich rokov v našom regióne v rámci nejakej vhodnej expozície. Je to veľmi aktuálna spoločenská požiadavka, ktorú bude treba riešiť. Týmto problémom sa zaoberali aj politické a štátne orgány a rozhodli vybudovať pamätník oslobodzovacieho zápasu — Dom bojovej slávy. Realizáciu tejto úlohy bolo poverené Tekovské múzeum.

Dom bojovej slávy bude vybudovaný na ľavom brehu Hrona, v blízkosti mosta pri obci Kalná, na tom mieste, kde v marci roku 1945 pri útoku Sovietskej armády zúril ťažký boj o prechod cez rieku. Po jeho odovzdaní verejnosti v máji 1974 bude tunajšia expozícia poskytovať návštevníkom celkový pohľad o bojových operáciách na území dnešného Levického okresu v rokoch druhej svetovej vojny.

Na výstave bude dokumentovaný postup sovietskych a rumunských vojsk, akcie partizánskych oddielov, veliteľské stanovištia, frontové mosty, pevnosti, poľné cintoríny, zoznamy padlých bojovníkov, pôsobenie revolučných národných výborov a iné. Zároveň budú vyznačené i pohyby a postavenia nemeckej armády, maďarských vojenských jednotiek i zbytkov španielskej Modrej divízie.

S budovaním Domu bojovej slávy v Kalnej sa už začalo. Zatiaľ sa pripravuje budova, v ktorej bude expozícia, i jej bezprostredné okolie. Vypracováva sa definitívna koncepcia stálych výstav a intenzívne sa vyhľadáva vhodný dokumentačný materiál, ktorý by sa mohol vystaviť. Viacerí občania už ponúkli na výstavu vhodné pamätné predmety, najmä vzácne fotografie.

Spojeným úsilím viacerých inštitúcií i ochotných brigádnikov bude Dom bojovej slávy v Kalnej v máji budúceho roku slávnostne otvorený a sprístupnený verejnosti. Sme presvedčení, že dobré dielo sa podarí. A bude to vhodný dar našej spoločnosti z príležitosti osláv jubilejného tridsiateho roku oslobodenia nášho kraja.

