

Vlastivedný Zpravodaj Levického okresu č. 2, 1964

OBSAH :

Pavol Behula:	Z dejín Levíc	s. 1-4
Alojz Habovštiak:	Výskum zaniknutej stredovekej dediny na Baratke pri Leviciach	s. 4-14
Michal Korentsy:	Vývoj organizácie mestskej správy v Leviciach	s. 14-19
Ján Beňuch:	Krvavá studňa na Levickom hrade	s. 20
Pavol Behula, Ján kováčik:	Zoznam kultúrno- historických a prírodných pamiatok okresu Levice	s. 21-26
Ján Beňuch:	Voľné spracovanie povesti podľa Janotových Slovenských hradov	s. 27
dš (Domin Šumeraj):	Perspektívy regionálnej histórie v našom okrese	s. 28
jm (Jozef Melicher):	Čo môže poskytnúť archív obecným kronikárom	s. 29

Z DEJÍN LEVIC

PAVOL BEHULA, Tekovské múzeum Levice

Na okraji aluviálnej nivy Hrona, kde sa výbežky Štiavnických vrchov stýkajú so široú nížinou, na križovatke dávných ciest, rozprestierajú sa Levice. Toto územie, kedysi bohaté na rozsiahle vodné plochy, lužné háje a husté lesy na stráňach kopcov, bolo oddávna vhodným miestom na osídlenie, čoho neklamným dôkazom sú časté objavy z praveku. Stopy po najstaršom ľudskom osídlení sa vyskytujú hlavne pri rôznych zemných prácach, pri stavbách domov, závodov alebo pri poľných prácach. Sú to obyčajne pôdorysy chát, hrobové jamy, kostený a kamenný materiál, pomocou čoho už môžeme s určitosťou tvrdiť, že okolie Levíc bolo osídlené od doby neolitickej až po dnešok nepretržite.

Prví obyvatelia na našom okolí

Už pred 6.000 rokmi v mladšej dobe kamennej bola naša oblasť obývaná pastierskym a roľníckym ľudom, po ktorom pamiatky tzv. volútovej keramiky železovského typu boli v roku 1950 objavené aj na levických Dolných lúkach pri stavbe rybníkov. Okrem množstva hlinených črepov bol nájdený vzácny kostrový hrob dieťaťa; vedľa mŕtveho bola ako milodar uložená guľovitá miska, ozdobená dvojitými vlnkovými ryhami a zvislými vrypami. Z nasledujúcej neskorej doby kamennej pochádza hlinený idol spod Vápnika (Šiklôš), nájdený roku 1952 na oráčine pri povrchovom zbere spolu s množstvom kanelovanej keramiky. Je to vlastne štylizovaná plastika ženy, zdobená spredu rytými líniami.

Okolo roku 2.000 pred n. l. usídlili sa u nás kmene, ktoré si vedeli zhotovovať predmety, rôzne nástroje a zbrane z bronzu. Hrubostenné úlomky nádob z tohoto obdobia boli nájdené roku 1963 na stavenisku administratívnej budovy Investorského útvaru pri tabakovej továrni a listový hrot bronzového ošteru roku 1961 v pieskovej bani nad nemocnicou. Sem patrí aj málo výzdobná, o to však elegantnejšia keramika tzv. maďarovskej kultúry (pomenovanej podľa obce Maďarovce — Malinovec) z opusteného travertínového lomu neďaleko obľúbeného výletného strediska a campingového tábora Levičanov v Santovke. Skýto-trákovia, majstri vo výrobe železa, prišli k nám z juhorských stepí okolo roku 700 pred n. l. Tzv. halštatské pamiatky z týchto čias boli objavené na stavenisku kotlárne v neďalekých Tlmačoch roku 1952. Našli sa sivočierne dvojuché amfory s vysokým hrdlom a plytkou žliabkovou výzdobou, tenkostenné i hrubostenné misky a väčšia baňatá amfora s pozostatkami nedopálených ľudských kostičiek. Kelti prišli po Skýto-trákoch okolo roku 300 pred n. l. a mali už pomerne vysokú životnú úroveň. Boli roľníkmi, zručnými remeselníkmi a obchodníkmi, oni prví

na našom území používali mince ako platidlo. Roku 1961 bol pri hĺbení odpadového kanála v Komenškého ulici nájdený keltský kostrový hrob s milodarom niekoľkých hlinených misiek, vyrobených na hrnčiarskom kruhu. Staršieho dáta je nález mincí v zvisle žliabkovanej hlinenej nádobe, objavený roku 1930 na Novej osade; našlo sa 126 audo-teontských strieborných mincí s fúzatou a ovenčenou hlavou Dia na averze a jazdcom na reverze — a 5 zlatých mušľových statérov.

Na prelome letopočtu tlačia sa k nám od severozápadu germánske kmene Kvádov a Markomanov. Ich južným susedom sa stáva Rímske impérium, ktorého severná hranica — Limes romanus — bola na strednom Dunaji. Roku 166 n. l. začínajú sa na našom území vojny markomanske medzi rímskymi légiami a germánskymi kmeňmi. Južným Pohroním tiahla Ľirmiaca légia (Legia fulminatrix), tu na kvádskom území dopísal filozofické dielo *Myšlienky* rímsky cisár Marcus Aurelius a len jeho náhla smrť vo Vindobone roku 180 zabránila definitívnemu obsadeniu krajov severne od Dunaja a ich premenu v rímsku provinciu. Po smrti Marca Aurelia nastáva pomalý ústup Rimanov z južného Slovenska. Z tohoto obdobia sa v levickom múzeu uchováva niekoľko kusov rímskej importovanej keramiky, vyrábanej tlačением do foriem (červenohnedá terra sigillata), bronzové spony, kostené hrebene a hlinená nádobka barbarského obyvateľstva, — tzv. rímskoprovinciálna keramika.

Slovanské osídlenie

Po zániku panstva Rimanov na strednom Dunaji v IV. storočí stáva sa naše územie dejiskom rušných pohybov rôznych kmeňov. Podnet k tomuto sťahovaniu národov dali bojovní Huni, postupujúci zo strednej Ázie na západ. Z týchto čias bol v Leviciach v hlinisku tehelne pod Kusou horou objavený kostrový hrob ženy, obsahujúci mimoriadne vzácne zlaté šperky, — medzi inými veľkú náušnicu vysokej umeleckej hodnoty, zloženú zo štvorcovej platničky s rubínmi a strapca hrozna. A v roku 1963 bol v podmytom brehu Hrona, asi na 2 km poniže kalnického mosta, objavený hrob s kosteným hrebeňom a pozlátanou prackou s výzdobou zvieracej hlavy. Okrem týchto známy je ešte hrob z levických Dolných lúk s nálezom strieborných sponiek a zlatej torčovanej náušnice.

V poslednej fáze obdobia sťahovania národov koncom IV. storočia prichádzajú k nám asi od juhovýchodu prvý kmene Slovanov — usadlých roľníkov. Títo sa zanedlho dostávajú do područia Avarov, výborných jazdcov a lukostrelcov, ktorých sa snažia striasť krvavými povstaniami. Oslabení Avari, rozvrátení koncom VIII. storočia Karolom Veľ-

kým, postupne miznú z histórie, asimilovaní domácim slovanským obyvateľstvom. Začiatkom IX. storočia vznikajú na území dnešnej Moravy, západného Slovenska a pravdepodobne i v podhorí Matry nezávislé slovanské kniežatstvá.

Pamiatky po starých Slovanoch boli objavené pri stavbe hospodárskych budov JRD v Marušovej, a to hlinené závažia, nádoby ozdobené vlnkami a kovanie dreveného vedierka. V Leviciach na stavenisku rozvodne elektrického prúdu pri Koháryho pamätníku sa našli typické úlomky nádob s rytými obvodovými kruhmi a pri rybníkoch dva železné meče. No pamätníkmi týchto čias sú aj opevnené slovanské sídliská na okolí Levíc, často obohané mohutnými valmi, ako sú Krivín v Rybníku nad Hronom, Hrádok v Bohuniciach, starý cintorín v Tekovskom Hrádku, hradný vršok v Starom Tekove, pravdepodobne i skalný ostroh levickej Kalvárie a iné.

Po rozpade Ríše veľkomoravskej, zničenej domácimi svármí a hlavne nájazdmi kočovných Maďarov, dostalo sa naše územie do právomoci uhorských panovníkov. Maďari sa po ťažkej porážke na rieke Lechu (r. 955) trvale usadili v Karpatskej kotline.

Za panovania prvých Arpádovcov, začiatkom XI. storočia bola v Uhorsku na starších, vo väčšine pôvodom slovanských zemných hradištiach, vybudovaná sieť hradov; podľa nich bola krajina postupne rozdelená na jednotlivé župy (komitáty), v čele so županom. — Jedným z týchto hradov, strediskom župnej a cirkevnej správy bol i Starý Tekov, ležiaci na strategicky dôležitom mieste dolného Pohronia, vzdialenom 7 km severozápadne od Levíc.

Prvé písomné zprávy o Leviciach

Najstaršia písomná zpráva o Leviciach bola najdená v zápise o kanonickej vizitácii v archíve ostrihomskej kapituly z r. 1156. V nej sa uvádza, že v tomto roku v obci Bratka, ležiacej kedysi južne od Levíc, bol ostrihomským arcibiskupom vysvätený kostol sv. Martina. Medzi cirkevné filiálky Bratky patrila vtedy i poddanská obec Tekovského hradu Lewa. Táto osada ležala východne od centra dnešných Levíc, niekde na úpätí viničného vrchu, ktorý podnes nazývajú Starými Levicami. (Podrobnejšie o tom píše A. Habovštiak v nasledujúcom článku.)

Levicý hrad — vstupná brána do banskej oblasti

Levicý hrad bol postavený asi koncom XIII. storočia, v čase, keď význam Tatármi vyplieneného Tekovského hradu pozvoľne upadal a hospodárske ťažisko sa v spojitosti s rozvojom banských miest presúvalo ďalej na východ. Vybudovaný bol na strmom skalnom výbežku, siahajúcom do močarísk, napájaných vodami Hrona, ktoré sťažovali prístup nepriateľovi k pevnosti. Obyvatelia starých Levíc a ostatných okolitých obcí, po pravdepodobnom zásahu hradných vrchností, začali sa sťahovať pod kamenný hrad, kde vznikla nová obec — Veľké alebo Nové Levice. Sem bola časom preložená i župná správa zo Starého Tekova a Levice si takto postupne získali v kraji dominujúce postavenie.

Začiatkom XIV. storočia bol hrad obsadený vojskami mocného oligarchu Matúša Čáka, ktorý sa zmocnil takmer celého západného a stredného Slovenska a Levice boli jednou z najjužnejších pevností v jeho rukách. Od neho pochádza i najstaršia písomná pamiatka (z roku 1318) o Levickom hrade; je adresovaná levickému hradnému kapitánovi županovi Julovi, ktorému Matúš za jeho verné služby a obsadenie Levíc daroval topoľčianske statky. Po smrti Matúša Čáka prešiel hrad v júli 1321 do rúk uhorského panovníka Karola Róberta, ktorý ho spolu s levickým panstvom venoval svojej manželke. Kráľovná Alžbeta poverila spravovaním hradu a zároveň župy Tekovskej Imricha Becheyho.

Za vlády kráľa Žigmunda koncom 14. storočia získal levické panstvo spolu s hradom málo známy šľachtic Ladislav zo Šároviec, ktorého syn Peter začal používať prímenie Levický (de Leva). Jeho rod vlastnil levické panstvo asi za 150 rokov a za tento čas získal veľký politický vplyv v krajine a značné pozemkové vlastníctvo. Levickovci sa zúčastnili vojenských výprav panovníka proti husitom i Turkom, kde zastávali vysoké vojvodcovské i diplomatické funkcie a tak nie div že husiti niekoľko viac rázy spustošili ich majetky spolu s Levicami. Po oslabení panovníckej moci za Ladislava Pohrobka si lúpežou a násilím nahonobili obrovské imanie, zmocnili sa majetkov menších šľachticov, statkov ostrihomskeho arcibiskupstva a svätobeňadického opátstva. Bezuzdné vladárenie hradných pánov postihlo i podhradskú obec Levice, ktorá hoci vyrástla v 15. storočí v mestečko s obmedzenými výsadami, no ani hospodársky, ani samosprávne nevedela odolať tlaku hradného panstva. V polovici 16. storočia získal na krátky čas hradné panstvo majiteľ Sitna Melicher Balassa, no pre veľkopské zbojníctvo upadol do nemilosti u panovníka a bol nútený opustiť Levice a ujsť do Sedmohradska.

V tóni polmesiaca

Po vymretí rodu Levických v roku 1553 pripadli Levice znovu panovníkovi, ktorý spojil hradný kapitanát s funkciou hlavného župana a do tohto úradu dosadzoval svojich ľudí. V tomto období bola krajina v zúfalom politickom a hospodárskom položení. Kruté potlačenie Dóžovho povstania v roku 1514, uvrhnutie poddaného ľudu do večného nevoľníctva a vzrast moci šľachty na úkor panovníka vyústili v porážku uhorského vojska v bitke pri Moháči v roku 1526. Následkom moháčskej katastrofy bola 150 ročná okupácia nížinných častí krajiny Turkami. Turecké vojská už roku 1544 vyplienili Levice spolu s okolím a aj v nasledujúcich rokoch podnikali ničivé nájazdy, takže naše územie sa na dlhý čas stalo bitevným poľom obidvoch nepriateľských armád. Levice boli vtedy zaradené medzi 15 protitureckých obranných hradov. Na plecia poddaných boli uvalené nové tarchy v spojitosti s obranou a opevňovaním hradu, pracovná renta sa zvýšila na 3—4 dni v týždni; okrem toho neprestajne hrozilo vylúpenie nechránených osád, takže poddaní hľúpe utekali zo svojich domovov do severnejších, lepšie chránených oblastí.

Keď sa roku 1560 znovu blížilo turecké nebez-

pečenstvo hradným veliteľom a kapitánom banských miest sa stal jágerský hrdina Štefan Dobó, ktorý dal postaviť pod baštami hradu veľký renesančný kaštieľ. Habsburgovci sa nevelmi starali o zažehnanie tureckého nebezpečenstva a obmedzili sa len na obranné akcie. Takto umožnili Turkom podniknúť v roku 1578 väčšiu vojenskú výpravu, keď sa im podarilo vyplieniť celé mesto a odvliecť mnoho ľudí do otroctva. Prekvapivému útoku odolala iba hradná pevnosť. Po protiútokú cisárskej armády postihli celé juhozápadné Slovensko pustošivé nájazdy húfov krymských Tatárov, spojencov tureckých vojsk. Obyvatelia však netrpeli len od cudzích dobyvateľov, ale aj od vlastného naverbovaného vojska, väčšinou z nemeckých území, ktoré v žolde Habsburgovcov malo brániť krajinu, no niekedy drancovalo ako Turci.

Po Dobóovcoch sa kapitánom protitureckých pevností a majiteľom levického panstva stal roku 1605 pôvodom chorvátsky šľachtic Sigfrid Kollonich, známy ako zástanca kalvínov. Jeho zásluhou stúpol vplyv protestantov v Leviciach, takže sponedzi nich boli volení i mestskí richtári. Ledva sa však stal novým vlastníkom hradu, už zaútočili na mesto Bocskayho povstalci vedení Rhédeym a pri neúspešnom obliehaní hradu mesto vypálili. Bethlenove vojská obsadili Levice roku 1616, no tieto boli zakrátko vytlačené oddielmi cisárovho stúpenca Petra Koháryho. Kollonich si postupne získal meno dobrého hradného pána a ochrancu chudobných, ktorý neľutoval ani vlastných peňazí k vydržiavaniu vojska na ochranu pred Turkami. Časom však upadol do dlžôb zaťažujúcich i jeho majetky a keď žiadal štátnu pokladňu o krytie vojenských výdavkov, dostal sa do nemilosti u panovníka a umrel ako biedny dlžník roku 1623. Nešťastným osudom bol prenasledovaný aj po smrti, keď ho nemal kto pochovať. Pätnásť rokov ležala jeho mŕtvoľa vystretá v rakve v odľahlej miestnosti hradu, lebo podľa vtedajších zákonov na toho, kto pochoval dlžníka, preniesla sa povinnosť splatenia dlhov.

V snahe potlačiť protestanské reformačné hnutie usadila sa v Leviciach v roku 1624 rehoľa jezuitov a stala sa najvýznamnejšou nositeľkou rekatolizačných úsilí.

Pod hrozbou ďalšieho tureckého úderu bol v roku 1635 Levický hrad renovovaný podľa talianskeho fortifikačného systému. Priekopy pod baštami boli napustené vodou, pevnosť bola od vlastného mesta oddelená padacím mostom. Hradný dvor obostavali bohato členenými delovými baštami, čím vyplnili voľný priestor medzi jednotlivými pevnosťami budovami. V roku 1640 sa majiteľmi Levíc stali Csákyovci.

Koniec tureckej nadvlády

Mohutná turecká ofenzíva sa začala v roku 1663 a slabé vojenské pevnosti na južnom Slovensku sa rad-radom pokorovali vojenskej presile nepriateľa. Obrana Levického hradu bola zverená vicekapitánovi Gašparovi Bartakovičovi, ktorý vidiac obrovskú presilu nepriateľa v čele so sedmohradskými oddielmi, po kratšom vyjednávaní odovzdal mu Levice bez boja. Z tohoto obdobia sa nám zachoval zaujímavý opis mesa z pera účastníka vo-

jenského ťaženia, tureckého cestovateľa — historika Evlia Čelebiho. Protiútokom cisárskych vojsk podarilo sa 12. júna nasledujúceho roku Turkov z Levíc vytlačiť a tí po dohode ustúpili smerom k Ostrihomu. Turci sa však nechceli tak ľahko vzdať svojho panstva nad Levicami a vypravili proti nim ďalšiu mohutnú armádu o sile 30.000 mužov. Dňa 19. júla 1664 sa povyše Levíc zrazili v rozhodujúcom boji osmanské vojská Ali pašu s cisárskou armádou v čele s generálom De Souchesom, Heisterom a kapitánom banských miest Štefanom Kohárym. Po celodennom krvavom boji Turci boli porazení a rozprášení ustúpili spod levických hradieb, zanechajúc tu tisícky mŕtvych, medzi nimi i bezduché telo svojho hlavného veliteľa Ali pašu. Aj cisárske vojská mali ťažké straty; v tento deň padol jeden z veliteľov ich vojska — plukovník Štefan Koháry. Po Vašvárskom mierí Turci a povstalecké vojská Imricha Tökölyho ešte dve desaťročia znepokojovali okolie Levíc a len porážka tureckej armády pri Viedni znamenala ich definitívny ústup z nášho kraja.

Po skončení vojen s Turkami stratil hrad dôležitost pohraničného opevnenia a roku 1699 bol úradným príkazom ako pevnosť zrušený. V tomto období Csákyovské levické panstvo prechádzalo postupne do rúk baróna Mikuláša Jaklina a potom palatína kniežata Pavla Esterházyho.

Rozvoj mesta a remesiel

Počas Rákócziho stavovského povstania bolo tunajšie obyvateľstvo znova postihnuté hrôzami vojny. Už roku 1703 obliehal a dobyl Levický hrad brigádír Ladislav Ocskay, pričom značnú časť mesta zachvátil požiar a aj pevnostné múry boli veľmi poškodené. V nasledujúcich rokoch sa veľmi často vymieňali vojenský pán hradu, až napokon hlavné vojenské sily Fraňa Rákócziho utrpeli rozhodujúcu porážku pod Trenčínom a jeho kuruci museli opustiť aj Levice. Hrad pred ústupom zapálili, vodné priekopy zasypali zemou a pevnosť natoľko rozbúrali, že z vojenského hľadiska prestala mať strategické postavenie a nebola viac opravovaná.

Po zničení hradu nastali pokojnejšie časy, narušované občas iba náboženskými nepokojmi, živelnými pohromami a epidémiami cholery. Levice boli rozdelené na desiatky v čele s desiatkármi, ktorí sa zúčastňovali volieb magistrátu a mestského hadnača. Tento správny systém bol násilne zrušený v roku 1787, keď sa Levičania bezúspešne vzbúрили proti Esterházyovcom pre okliešťovanie práv mestského obyvateľstva. Väčšie požiare boli v meste za kuruckých vojen, ďalej v roku 1772, keď zhorelo 245 domov (na pamät tohoto bola postavená socha sv. Floriána na hlavnej ulici, tzv. Pánskej), roku 1808 zhorelo 303 domov. Posledný väčší požiar bol v roku 1882, keď ľahlo popolom 158 domov.

V druhej polovici 18. storočia sa Levice značne vzťahujú a stávajú sa centrom poľnohospodárskej oblasti južného Pohronia, strediskom čulého obchodu a remeselnej výroby, organizovanej v cechoch. Najznámejšími a svojimi výrobkami najpreslávenejšími boli cechy čižmárov, ševcov a gombikárov.

Pod revolučnými zástavami

Búrliivé udalosti marcových revolučných dní roku 1848 znamenali rozklad starého feudálneho spoločenského systému. I keď naše mesto bolo ušetrené od hrôz vojny, predsa v bojoch Rakúšanmi v radoch Kossuthových povstalcov bojovalo i 118 dobrovoľníkov z Levíc, ktorých značná časť sa už domov nevrátila. Okrem toho bol v Leviciach zorganizovaný oddiel národnej gardy o sile 435 mužov. V apríli 1849 vojská povstaleckého generála Görgeyho táborili v okolí nášho mesta a odtiaľto tiahli do víťaznej bitky pri Tekovských Lužanoch (19. apríla 1849). Görgeyho hlavný stan bol umiestnený v budove dnešnej ref. fary a pravdepodobne tam bol na smrť odsúdený slovenský národovec, starotekovský kaplán Janko Palárik, neskôr omilostený na príhovor poľských dôstojníkov. Po vojenskej porážke povstania obsadila Levice armáda žandára Európy — ruského cára.

V časoch po povstaní najväčšími boháčmi i podnikateľmi Levíc sa stala rodina Leidenfrostovcov, ktorá spolu so Schoellerovcami mala v prenájme rozsiahle esterházyovské statky. Mnoho investovali do ziskových podnikov; vybudovali poľnohospodársky liehovar s rafinériou, parný mlyn, rozširovali chov plemenného dobytku, vysádzali nové vinohrady, atď. V posledných rokoch minulého storočia odkúpila viedenská bankárska rodina rytiera Schoellera majetok Esterházyovcov a stala sa tak najbohatšou na okolí. Zamestnanci jeho majetkov — bieleši, deputátnici, cukrovarskí robotníci — boli neskôr hlavnými nositeľmi hnutia chudoby na ši-

rokom okolí. Početné štrajky a demonštrácie, zvlášť za buržoáznej ČSR, sa odohrávali väčšinou na panstvách Schoellera.

Z najnovších dejín

V roku 1849 bolo okresné sídlo preložené z Levíc do Tekovských Lužian, kde zostalo až do roku 1884. Bola to akási pomsta rakúskych vrchností na Levičanoch zato, že podporovali cez povstanie Kossutha. Aj iné štátne úrady a verejné inštitúcie boli len veľmi neskoro zriadené v Leviciach. Roku 1865 bola založená sporiteľňa, roku 1868 bol obnovený okresný súd a verejné notárstvo, roku 1885 bola otvorená župná nemocnica; roku 1887 bola daná do prevádzky železničná trať Levice — Čata, roku 1896 trať Levice — Hronská Dúbrava a roku 1914 trať Levice — Šurany. V roku 1873 mali Levice asi 6.000 obyvateľov.

Po vzniku ČSR sa odohrávali na okolí Levíc v lete 1919 boje medzi československými legionármi a maďarskou Červenou armádou, — asi za jeden mesiac bolo na čele mesta robotnícke direktorium.

Po prvej svetovej vojne sa Levice stali známe chýrnymi výrobkami čizmárov, veľkými dobytčími trhmi a povestnými husacími štvrtkami.

V roku 1938 boli Levice viedenským rozhodnutím pričlenené k horthyovskému Maďarsku a stali sa pohraničným mestom, odrezaným od svojho vidieka. Po šiestich rokoch boli 20. decembra 1944 oslobodené Sovietskou armádou II. ukrajinského frontu maršala Malinovského.

VÝSKUM ZANIKNUTEJ STREDOVEKEJ DEDINY NA BRATKE PRI LEVICIACH

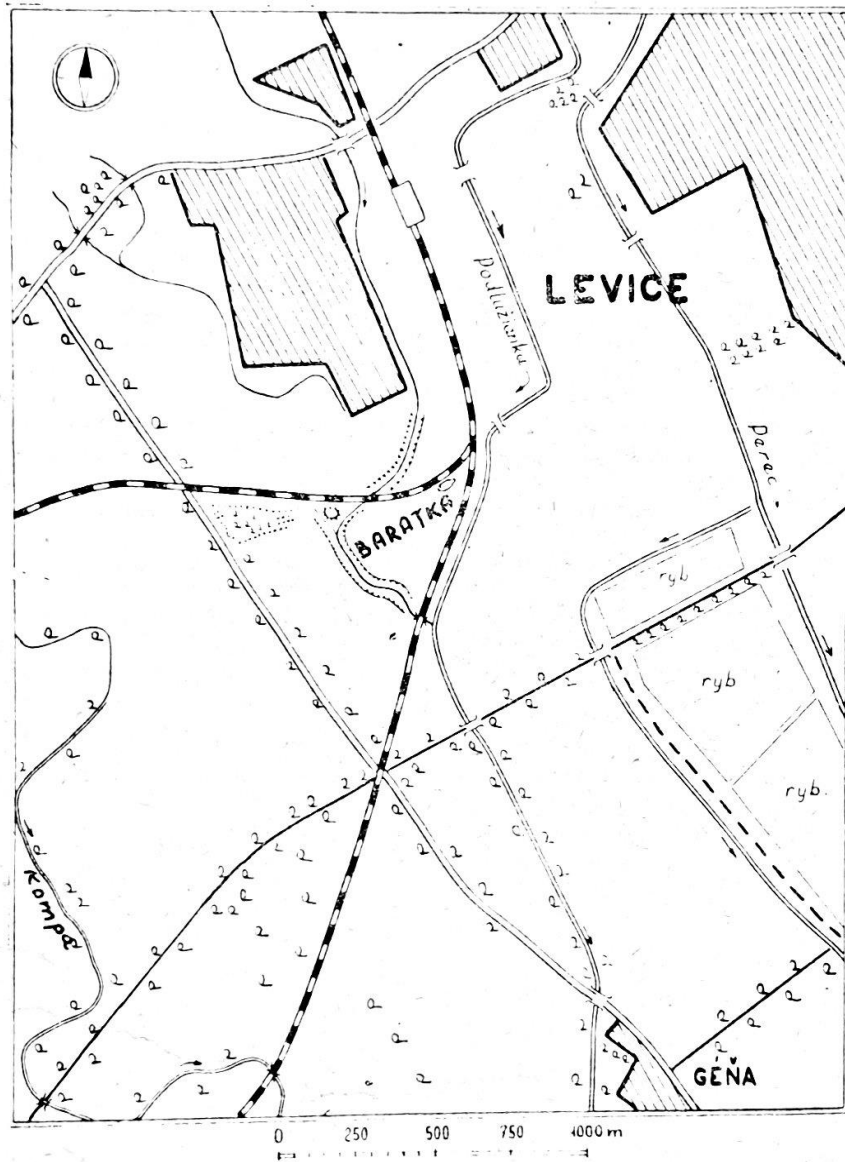
ALOJZ HABOVŠTIK, Archeologický ústav SAV, Nitra

V letných mesiacoch r. 1958—60 robil nitriansky Archeologický ústav SAV neďaleko Levíc archeologický výskum zaniknutej stredovekej dediny. Historicky, podľa písomných prameňov, bola táto dedina známa už dávnejšie pod názvom „Bratka“, ale o mieste, kde sa pôvodne nachádzala, sa presne nevedelo. Obsah historických zpráv, najmä listiny z r. 1156, ktorá hovorí, že v dedine Bratke dal postaviť komes Euzidin kostol, ktorý posvätil ostrihomský arcibiskup Martirius, vysvetľovali historickí bádatelia v minulosti dvojako: jedni — F. Sasinek, V. Chaloupecký, pôvodne i V. Mencl a V. Zavorský — stotožňovali túto historicky známu dedinu s terajším Kalinčiakovom (niekdajšími Varšanmi). Viedla ich k tomu tá okolnosť, že v Kalinčiakove dodnes stojí románsky kostol, datovateľný do doby, ktorú uvádza listina, ako i to, že Kalinčiakovo sa nachádza v blízkosti Levíc, čo sa tiež v listine o Bratke hovorí. Druhá skupina bádateľov — F. Knauz, J. Hainczl, V. Šmilauer a I. Bakó — ktorí situáciu v okolí Levíc lepšie poznali, lokalizovali historickú Bratku na juh od Levíc, pričom sa opierali hlavne o to, že jedna časť chotára sa tu nazýva Baratka.

Na možnosť jej objavenia tuná upozornili múzejní pracovníci z Levíc, prof. J. Kováčik a P. Be-

hula a teraz už zosnulý učiteľ P. Hulják, ktorí na hone zvanom Baratka, ležiacom južne a juhozápadne od Levíc v kline medzi železničnými traťami Levice — Nové Zámky a Levice — Štúrovo vykonali prieskum a zistili tu zreteľné stopy po zaniknutých stredovekých stavbách. (obr. 1) Keď ich zistenia potom prieskumom spresnili inž. V. a D. Menclovci a inž. F. Fackenberg a upozornili na náležisko AÚ SAV v Nitre, prišlo k archeologickému výskumu na mieste, kde nálezy úlomkov stavebného materiálu na povrchu ornej pôdy boli najhojnejšie. Výsledky nášho terénneho bádania na tejto lokalite a ich porovnania so zachovanými historickými zpravami načrtneme v hrubých rysoch v nasledujúcich statiach.

Zvyšky zaniknutých stavieb sme zachytili najprv len dvoma krížnymi zistovacími sondami. Neskôr sme výkop rozšírili na celý areál zvyškov stavieb. Po úplnom odstránení vrstvy deštrukcie, v ktorej sa našli črepy stredovekej keramiky, fragmenty jazdeckých ostrôh, úlomky architektonických článkov, vykresaných z andezitového tufu a rôzne iné nálezy, z vnútra i bezprostredného okolia zvyškov stavebného komplexu, dali sa v nich rozpoznať a určiť nasledovné stavebné celky: pôvodné, relatívne najstaršie jadro predstavuje vnú-



Situační náčrt polohy náleziska

torná dispozícia, ktorá svojím charakterom a členením jednoznačne prezrádza románsky kostol. Označili sme ho ako kostol I s emporou. Na západnej strane pripájali sa k jeho fasáde základy dvojitej prístavby. Zvyšky tohto stavebného celku — kostola a prístavieb — boli obostavané z vonkajšej strany a čiastočne i prekryté zvyškami základov druhého, väčšieho, tiež románskeho kostola, označeného ako kostol II s vežou.

Kostol I s emporou pozostával z obdĺžnikovej lode o vnútorných rozmeroch 630x395 cm a z podkovovitej apsidy na východnej strane. Jeho zvyšky tvoria takmer úplne zachované základové múry a na dvoch miestach, v časti južnej a západnej steny, aj najspodnejšia vrstva pôvodného nadzemného muriva z kvádrov. Základové múry boli vybudované z veľkých lomových, niekedy čiastočne opracovaných (otličených) kameňov z travertínu, čadičo-andezitu a ojedinele aj andezitového tufu, kladených nasucho, takže medzery medzi nimi vyplňovala čiernehohá kompaktná hlina (obr. 2). Nadzemné steny tohto kostola pozostávali z tufových kvádrov, veľmi starostlivo a pravidelne otesaných, kladených na malú, 0,5—1 cm úzku spáru a spájaných maltou, ktorá obsahovala značne vysoké percento piesku (ca 70 %). Zistené rozmery kvádrov sa pohybovali v rozmeroch 32—38 cm (výška) a 30—70 cm (dĺžka). Nadzemné murivo vytváralo oproti základovému malý ústupok — sokel.

Na rozhraní apsidy a lode sa zistili zvyšky priečneho múra nesúvisle zachovaného a v západnej časti lode zvyšky základového múra pod piliere, ktoré niesli vyvýšenú emporu, postavenú na spôsob neskorších chórov. Pri severnej stene bol vnútri kostola pristavaný menší obdĺžnikový základový blok kameňov, položený plytšie ako základy ostatných častí kostola. V západnej časti lode zachovala sa na krátkom úseku aj pôvodná dlážka, ktorá pozostávala z vrstvy zalievaného muriva, na vrchnej strane starostlivo zarovnaného, s hrúbkou 15—16 cm. Na nepatrné zvyšky po dlážke prišlo sa aj v ostatnom priestore lode v podobe tenkej vrstvy drobiacej sa vápeno-pieskovej malty.

Na západnej strane tohto kostola sa zistili zvyšky **dvojitej prístavby**. Základy jej prvej časti boli oproti základom kostola I cca o 15 cm užšie a neviazali sa s nimi, ale siahali približne do tej istej hĺbky ako základy kostola. Druhá, menšia časť prístavby, sa s prvou tiež neviazala, ale ležala v tej istej ose ako kostol I a prvá časť prístavby, ktorá sa vonkajšou šírkou zhodovala so šírkou kostola. Prvá, väčšia časť prístavby merala vnútri 385x410, druhá 160x365 cm.

Kostol II s vežou. Po obvode zvyškov zaniknutého kostola I a nad základmi prístavieb, ležiacich pri jeho západnej stene, nachádzali sa zvyšky druhého, o málo väčšieho kostola, ktorý pozostával z obdĺžnikovej lode o rozmeroch 685x910 cm a z polkruhovitej apsidy na východnej strane. Polkruhovitý tvar apsidy získal sa z pôvodného podkovovitého tvaru kostola I tak, že k vonkajšiemu lícu staršej apsidy pristavili základový prstenec kameňov, ktorý mal pri spojení s loďou šírku 88 cm a smerom východným sa zužoval až na 30 cm (v ose), čím sa pôvodná podkovovitá apside nielen pretvorila na polkruhová, ale aj o málo zväčšila.

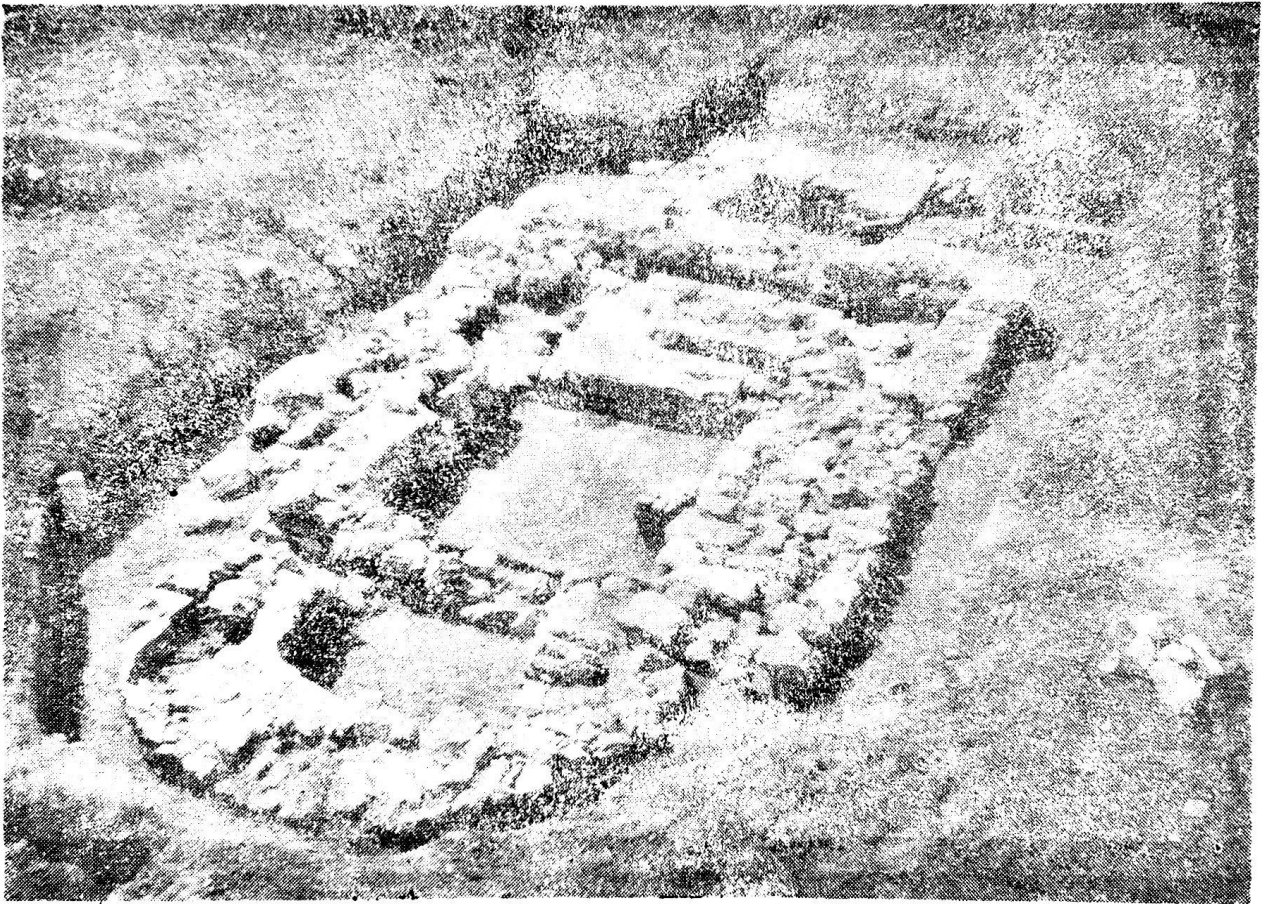
(obr. 3, 4) Kostol II bol budovaný analogickým spôsobom a z toho istého materiálu ako kostol I. Odlišoval sa od neho len v detailoch. Spodný okraj jeho základov bol cca o 25 cm vyššie a tak isto aj ich koruna, ako základy kostola I. V základoch sa častejšie vyskytovali úlomky andezitového tufu (z deštrukcie kostola I) a výplň medzi kameňmi bola premiešaná hručkami malty a drobnými úlomkami kameňov. Nadzemné kvádrové murivo nemalo vo vzťahu k základom ústupok, ako to bolo v prípade kostola I. Výška kvádrov, zistená na zachovaných častiach všetkých troch stien lode, bola vcelku menšia — 18—24 cm — ako pri kvádroch z kostola I. Zvyšky po vnútornom zariadení a po dlážke tohto kostola sa už nepodarilo zachytiť.

Pri západnej stene tohto kostola bola v jeho ose pristavaná veža, ktorej základy sa so základmi západnej steny kostola II neviazali a prekryvali zvyšky základov starších prístavieb ku kostolu I. Jej základy boli budované z veľkých tufových platní alebo ich úlomkov. Na dvoch týchto platniach našli sa nepravidelne vytesané malé krížiky. Vnútrná svetlosť veže merala 205x250 cm.

V bezprostrednom okolí zvyškov zaniknutých stavieb bol **kostolný radový cintorín** (obr. 5). Krížnymi zisťovacími sondami odkryli sme z neho 87 hrobov, ktoré boli na nálezy veľmi chudobné. Tým sme zistili prierez jeho kultúrnou náplňou a jeho územný rozsah. Len pri štyroch kostrách sa prišlo na sprievodné nálezy a to v hrobe 33, 81 a 84 na záušnice a v hrobe 39 na mincu — uhorský denár z XII.-XIII. storočia — v ktorom sa našli aj dva úlomky tehliel s vrstvami prilepenej malty na nich. V hrobe 32 sa pri hlave kostry našli črepy z väčšieho hrnca, datovateľného do XIII. storočia, jeden tufový kváder s rozmermi 15x23x23,5 cm a niekoľko úlomkov z podobných tufových kvádrov. Niekoľko nálezov - záušnice a prstene - našli sa v sekundárnom uložení v zásype novších hrobov. Zvláštnosťou boli hroby 27, 42 a 48. Pri prvých dvoch prišlo sa na obloženie kostry kameňmi alebo tehľami, v treťom sa prišlo na dva veľké náhrobné kamene, jeden z travertínu, druhý z čadiča.

V 19 hrobách sa zistili stopy po rakve a v 17 hrobách boli pri kostre položené úlomky stavebného materiálu (úlomky tehliel a tufových kvádrov).

Na prilahlom území v okolí zvyškov stavieb a kostolného radového cintorína boli už na povrchu badateľné výrazné stopy a náznaky po zaniknutej stredovekej dedine. Boli tu hojné nálezy črepov keramiky, ktoré možno datovať do XII.-XV. storočia a úlomky železných predmetov. Tri črepy svojím charakterom prezrádzajú už staršie osídlenie, pravdepodobne zo strednej doby hradistnej (IX. storočia). Ináč na súvislejšie zachované stopy po sídliskových objektoch sa nepodarilo v našich zisťovacích sondách prísť, lebo pod vrstvou ornice sa už nálezy a akékoľvek stopy po objektoch strácali, z čoho sme dospeli k záveru, že dedina tu síce v každom prípade bola, ale že jej príbytky boli postavené väčšinou na úrovni okolitej pôdy a mali plytšie základy, ktoré sa zničili pri viacnásobnej hlbokkej orbe, takže stopy po nich sa už dnes nedajú zachytiť. Len v jednom prípade sa podarilo zachytiť takto plytko položené zvyšky základov obdĺžnikového objektu z kameňov spájaných drobi-

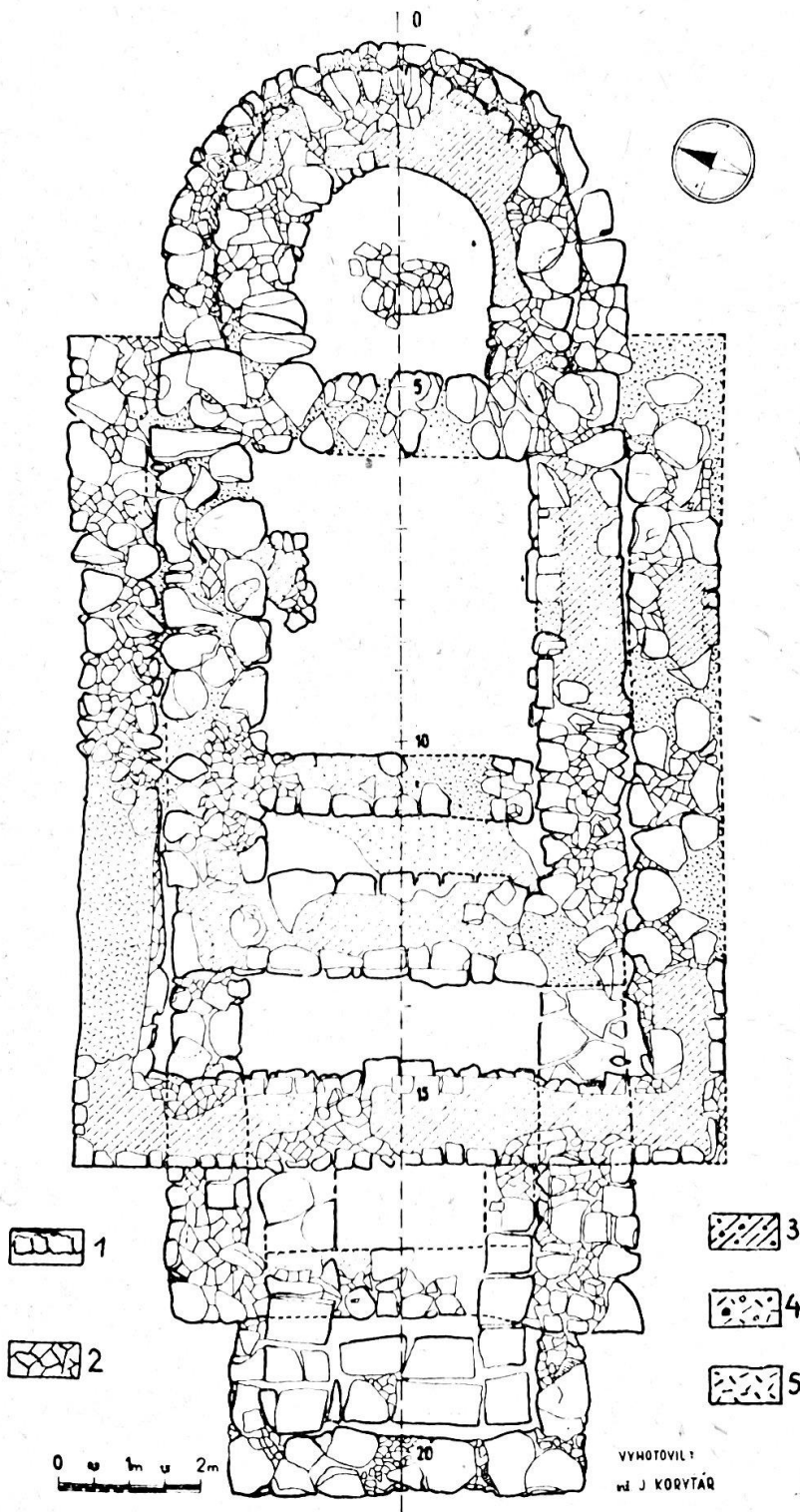


Levice — Baratka. Zvyšky románskych zaniknutých stavieb

LEVICE - BARATKA

VÝSKUM - 1958 - 1960

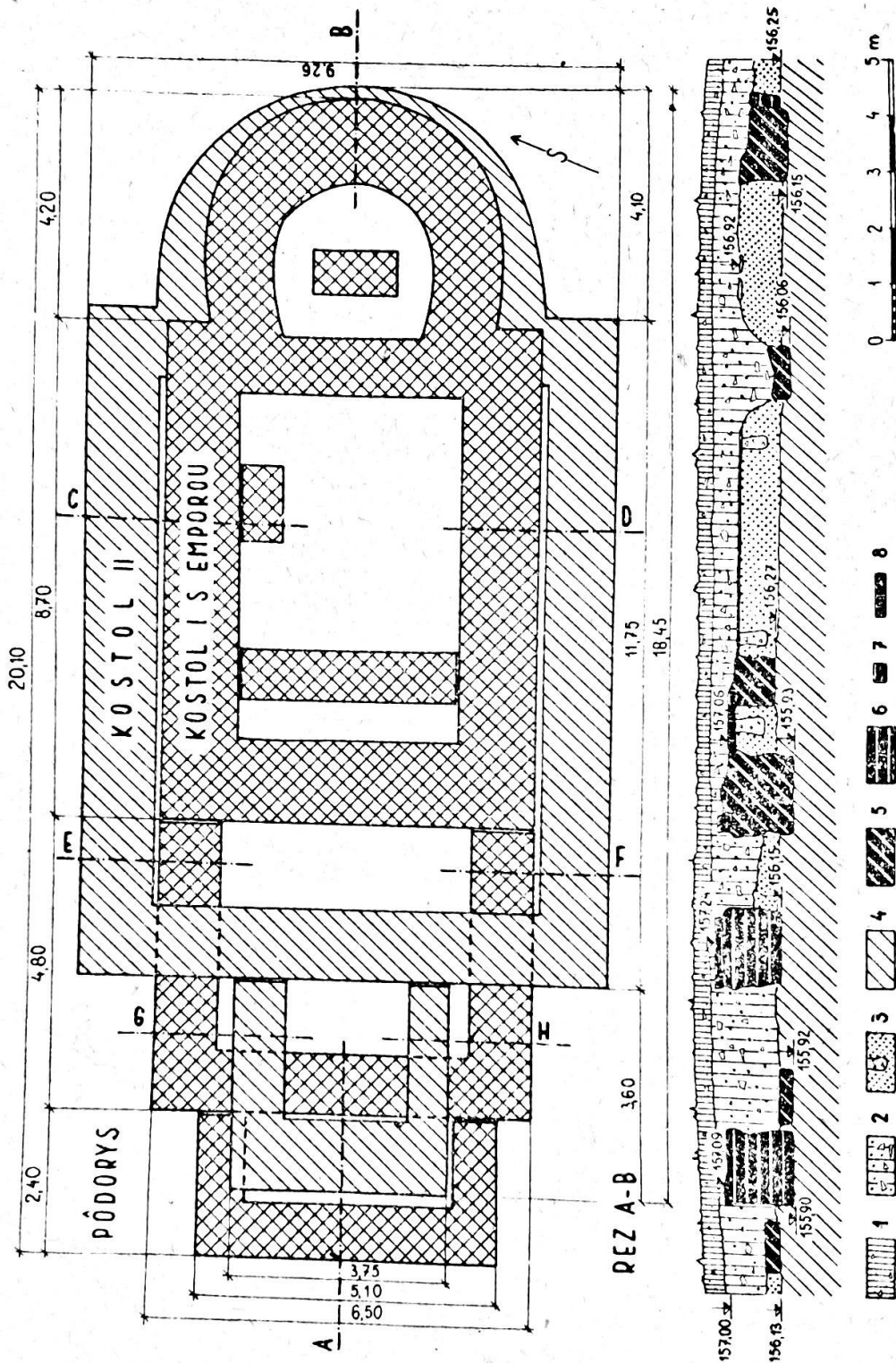
ZVŠKY ROMÁNSKYCH STAVIED-CELKOVÝ PÓDORYSNÝ PLÁN



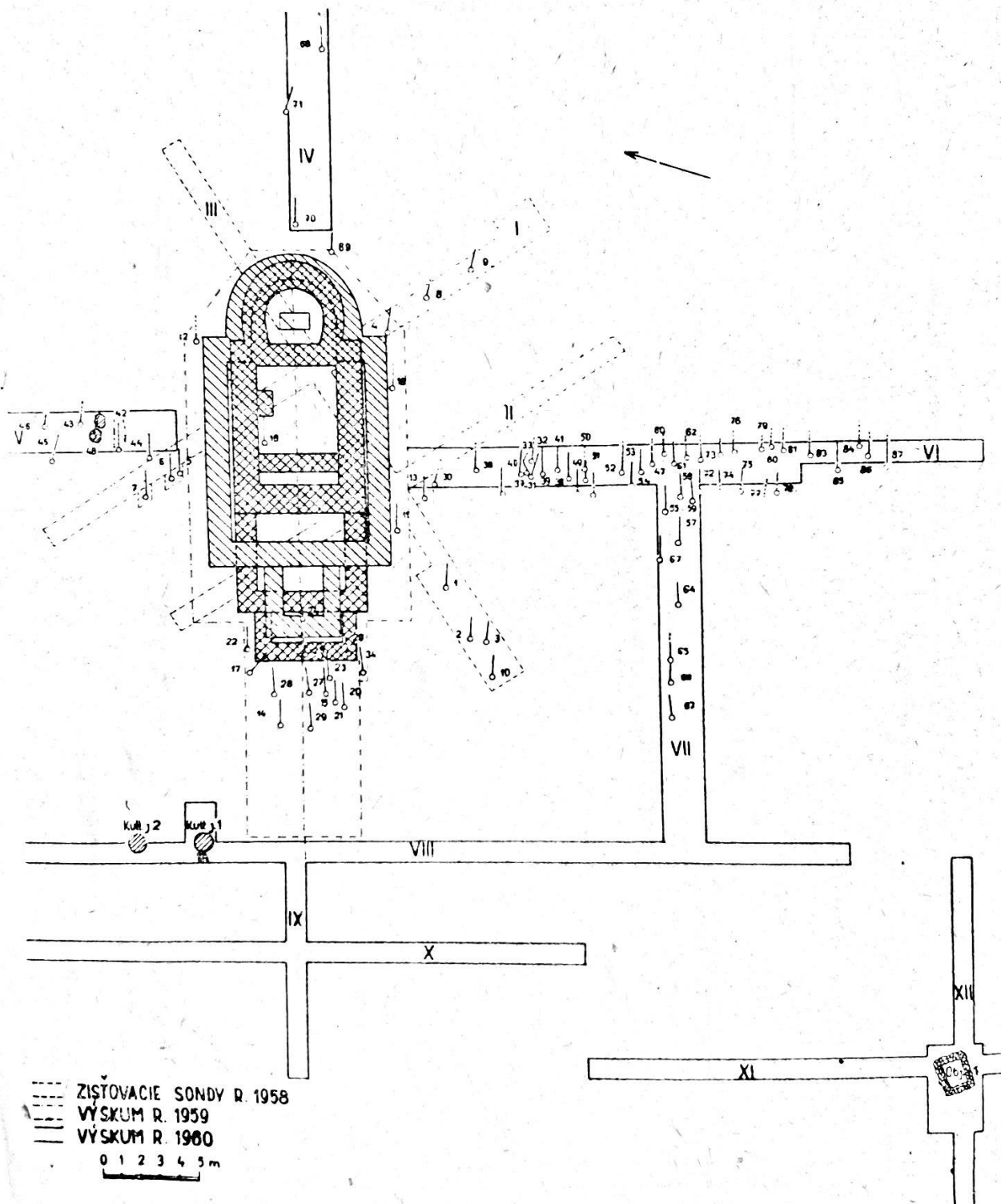
Levice — Baratka. Celkový pôdorysný plán zvyškov románskych stavieb. Vysvetlenie značiek: 1 — kvádre z kameňa v murive, 2 — drobné lomové kamene, 3 — zalievané murivo v stenách a v podlahe, 4 — hrudkovitá hlina, silne premiešaná prvkami z deštrukcie stavieb, 5 — čierňohedá hlina

LEVICE - BARATKA

ZVÝŠKY DVOCH ROMÁNSKYCH KOSTOLOV VÝSKUM 1958 - 1960



Levice - Baratka. Pôdorys a pozdĺžny prierez zvyškov románskych stavieb. Vysvetlenie značiek: 1 - ornica, 2 - vrstva deštrukcie, 3 - hnedá hlina, 4 - štrkovito-hlinité podložie, 5 - základové murivo kostola I a prístavieb v priereze, 6 - základové murivo kostola II a veže v priereze, 7 - zachované časti kvádrového muriva, 8 - zvyšky dlážky



Levice — Barátka. Celkový plán sond, objektov a hrobov z výskumov v r. 1958—1960

vou maltou. Podľa jeho malých rozmerov 208x168 cm a charakteru jeho výplne, interpretovali sme tento objekt ako zvyšky pece na pečenie chleba. Nálezy z jeho vnútra ukazujú, že ho možno datovať do XIV.-XV. storočia. Dve kultúrne jamy, zistene západne od kostola, obsahovali tiež nálezy staršej i mladšej stredovekej keramiky a úlomky železných predmetov, datovateľných tiež do tejto doby, ale ich zmysel a účel, vzhľadom na to, že v ich okolí sa nepodarilo zistiť nijaké výraznejšie stopy po objektoch, ktorých súčasťou niekedy mohli byť, je ťažko vysvetliť.

Podľa charakteru získaného sídliskového materiálu možno usudzovať, že prvé nepatrné stopy osídlenia tejto polohy možno hľadať už v IX.-X. storočí, kým ťažisko osídlenia Baratky sa ukazuje v dobe od XII. do XV. storočia. Pravda, v ďalšom okolí Baratky máme doložené aj nálezy o hodne staršie a to z doby sťahovania národov v polohe „Alsó Rétek“.

Vyššie uvedenému rámcu osídlenia Baratky odpovedá aj situácia na kostolnom radovom cintoríne, ležiacom v bezprostrednom okolí zvyškov stavieb, pretože v jeho hrobách nestretáme jednak pamiatky z doby pred XII. storočím a jednak pozitívne doklady po pochovávaní po XV. storočí. Ináč nálezy z hrobov dokladajú pochovávanie v XII.-XIII. storočí (tenké esovité záušnice, bronzové krúžky, uhorský denár z XII.-XIII. storočia, fragment hrnce). Dôležité sú hroby, v ktorých sa pri kostrách našli úlomky stavebného materiálu, kladené do hrobu zámerne. Slúžili pravdepodobne na upevnenie prikrývky, ktorou bol mŕtvy prikrýty. Úlomky stavebného materiálu v hrobe, datovanom mincou najneskoršie do XIII. storočia a v hrobe s nálezom hrnce, datovateľnom tiež do XIII. storočia, dokladajú, že v čase, keď boli tieto hroby vykopané, nachádzali sa na povrchu okolitej pôdy fragmenty stavebného materiálu, pochádzajúce zaiste z deštrukcie niektorej zo stavieb. To nám prezrádza, že jedna z deštrukcií stavieb na Baratke sa odohrala najneskoršie v priebehu XIII. storočia. Mladšie hroby zo XIV.-XV. storočia sú doložené nálezmi mladšej stredovekej keramiky v ich zásype.

Najvýraznejšie zachytenú zložku stredovekej dediny na Baratke predstavujú zvyšky sakrálnych stavieb, v ktorých sme rozpoznali dva románske kostoly v rozmeroch i v niektorých detailoch odlišné: kostol I s dvojitou prístavbou na západnej strane a kostol II s vežou. Ich relatívna chronológia, výrazne určená vzťahom jednotlivých častí a superpozíciou je nasledovná: najstaršie jadro stavebných zvyškov predstavuje kostol I s emporou. K nemu pristavili na západnej strane dve miestnosti, ktoré sa s ním stavebne neviazali, len sa k nemu pripájali cezúrou. Druhý, mladší kostol predstavuje kostol II, lebo jeho základy boli nad zvyškami prístavieb ku kostolu I a ich vzťah ku kostolu I — obostavanie, pretvorenie apsidy na polkruhový — javí sa tiež jednoznačne ako mladší.

Pri datovaní kostola I vychádzame, odhliadnuc predbežne od zachovaných historických prameňov, predovšetkým z jeho charakteristických znakov. Na prvý pohľad pri ňom prekvapuje polkovovitý tvar apsidy, ktorý sám o sebe prezrádza staršie tradície. No vzhľadom na to, že tento tvar apsidy ojedinele stretáme aj na kostoloch z neskororo-

mánskej doby (Nitra, Trstené, Diakovce, Gerce a i.) a zdá sa, že tento znak nemožno pre datovanie spoľahlivo využiť.

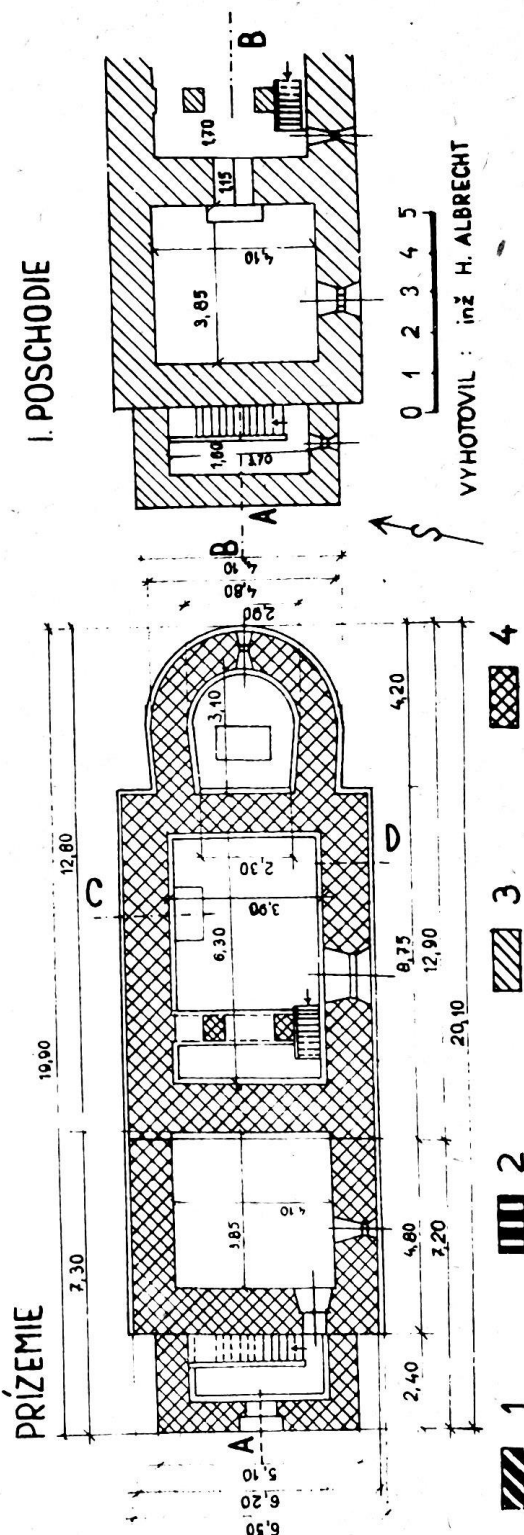
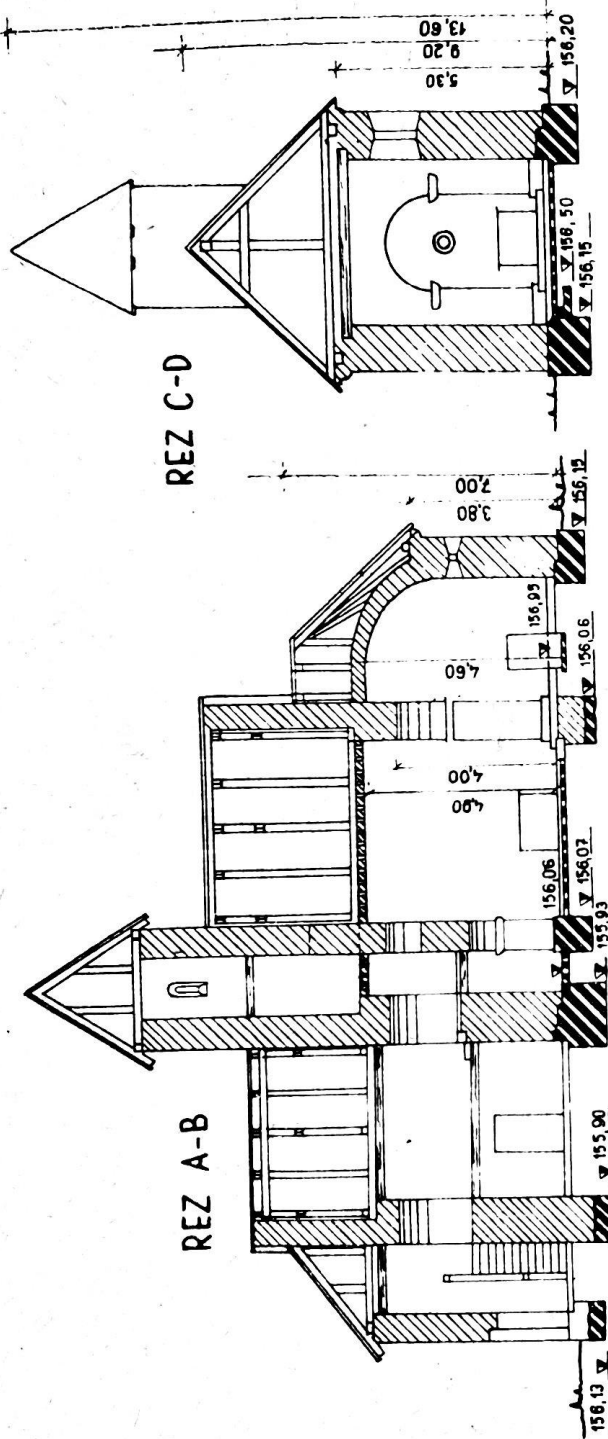
Podobne je to aj s priečnym múrom na rozhraní apsidy a lode, ktorý sa síce vyskytuje častejšie v predrománskych kostoloch, kde sa považuje za dôsledok vplyvov írskoškótskych, ale stretáme ho aj na mladších neskororománskych stavbách (Obid, Krásno).

Ďalšie charakteristické znaky tohto kostola — empora v západnej časti lode, charakter základového i nadzemného muríva, malty, šírka stien i architektonické články — už však nijako nenažujú, že by kostol mohol vzniknúť v staršej románskej dobe, ako by to naznačovali vyššie dva uvedené znaky, ale prezrádzajú dobu XII., najneskoršie XIII. storočia. Vzhľadom na to, že druhý kostol, ktorý mohol vzniknúť až po zániku kostola I, je ešte tiež výrazne románskeho charakteru a ako taký mohol vzniknúť najneskoršie v priebehu XIII. storočia, zostáva nám pre datovanie kostola I rámcové zaradenie do XII. storočia. Pre vysvetlenie základového bloku pri severnej stene nemáme po ruke nijaké analógie, ale vychádzajúc z vnútorného zariadenia kostola možno predpokladať, že tu išlo o zvyšky základov pod vedľajší oltár.

Rámcovým datovaním kostola I máme čiastočne datované aj jeho prístavby na západnej strane, ktorá aj keď nevznikla s kostolom naraz, určitú dobu s ním stáli a spolu s ním i naraz zanikli. Pre vysvetlenie ich účelu nemáme však ani v zistenej nálezovej situácii, ani v doteraz známych románskych kostoloch nijakú oporu. Možno len konštatovať, že tieto prístavby nemohli byť postavené s cieľom zväčšiť priestor lode, lebo západná stena kostola I bola zachovaná aj v časti nadzemnej steny a šírka základov tejto prístavby bola užšia ako šírka základov lode kostola. Z charakteru ich základov a vzájomného vzťahu možno len usudzovať, že prvá väčšia prístavba mohla byť poschodová, takže v poschodí mohla byť spojené dodatočne prebúraným vstupom v západnej stene kostola I s jeho emporou, pričom druhá, menšia prístavba bola asi len predsieňou, v ktorej mohlo byť schodište vedúce na poschodie prvej prístavby (pokus o rekonštrukciu kostola a prístavieb v značenom zmysle znázorňuje obr. 6).

Pre určenie doby zániku kostola I a jeho prístavieb dôležitá je skutočnosť, že druhý kostol má ešte tiež výrazne románsku dispozíciu a preto nemohol vzniknúť neskoršie ako v druhej polovici XIII. storočia a to, že v hrobe datovanom mincou, najneskoršie do XIII. storočia, sa našli úlomky stavebného materiálu, ktoré pochádzajú najpravdepodobnejšie z jednej zo zaniknutých stavieb. Keďže iné opory pre presnejšie určenie zániku kostola I po ruke nemáme, musíme sa uspokojiť s jeho rámcovým datovaním do XIII. storočia. Možno predpokladať, že zánik kostola mohol nastať v súvislosti s tatárskym vpádom v r. 1211 alebo najneskoršie vpádom vojsk Přemysla Otakara v r. 1271.

Tak isto pre určenie doby vzniku kostola II nemáme spoľahlivejšie kritéria a len z toho, čo už bolo vyššie uvedené usudzujeme, že mohol vzniknúť najneskoršie v priebehu druhej polovice XIII. storočia. Veža pristavaná k jeho západnej stene, preto, že sa s jeho murivom neviazala, vznikla



VYHOTOVIL: inž. H. ALBRECHT

Levice — Baratka. Pokus o rekonštrukciu kostola I s prístavbami. Vysvetlenie značiek: 1 — zachované časti základov, 2 — zachované časti podlahy, 3 — rekonštruované časti stavieb, 4 — rekonštrukcia nadzemného obvodového múriva

asi dodatočne, ale presnejšie dobu jej postavenia z nálezovej situácie nemožno zistiť. Vzhľadom na nálezy dvoch úlomkov architektonických článkov, ktorých charakter už prezrádza gotickú profiláciu, možno sa domnievať, že na tomto kostole sa už uplatnili aj gotické výzdobné prvky a to buď priamo pri jeho stavbe, alebo najskôr pri dodatočných opravách po nejakom väčšom poškodení, alebo nakoniec pri dodatočnej stavbe veže.

Pre určenie doby zániku tohto kostola máme z hľadiska archeologického k dispozícii jednak zistenie, že na okolitom radovom cintoríne, na ktorom sa istý čas mohlo pochovávať aj po zániku tohto kostola, nemáme nijaké pozitívne doklady pre pochovávanie v dobe po XV. storočí a že i nálezový materiál, nájdený vo vrstve deštrukcie stavieb, nie je tiež mladší ako uvedená doba.

Výsledky, ku ktorým sme na základe archeologických a architektonických hľadísk dospeli, možno zhrnúť stručne takto: prvá stavba, kostol I, predstavuje typický dedinský zemepánsky emporový kostol, ktorého vznik možno rámcovo datovať do XII. storočia. Jeho zvláštnosťou je podkovovitá forma apsidy a čiastočne i deliaci múr na rozhraní apsidy a lode a prístavok pri severnej stene vo vnútri lode. K tomuto kostolu bola asi zanedlho po jeho vzniku na západnej strane prístavená dvojité prístavba, ktorá v prízemí s priestorom jeho lode asi nesúvisela, ale mohla byť s kostolom spojená na poschodí pomocou dodatočne prebúraného vstupu na emporu. Celý tento stavebný komplex v priebehu XIII. storočia v dôsledku nejakého nepriateľského vpádu bol zničený a zanikol a na jeho mieste bol ešte v tom istom storočí, najskôr v jeho druhej polovici postavený druhý, o málo väčší, ale ešte tiež románsky kostol, ku ktorému neskôr pristavili na západnej strane vežu. Aj tento kostol potom v priebehu XV. storočia pravdepodobne násilným zborením zanikol. Tie isté osudy zdieľala zaiste aj dedina, ktorá sa rozprestierala v neďalekom okolí. Po nej sa nám vzhľadom na nepriaznivú nálezovú situáciu podarilo zachytiť stopy len v nálezovom materiáli a v nepatrných náznakoch po sídliskových objektoch.

Keďže, ako sme v úvode spomenuli, už pred uskutočnením archeologického výskumu na Baratke boli známe historické zprávy, ktoré dávali tušiť, že sa môžu vzťahovať na túto lokalitu, po načrtnutí výsledkov archeologického výskumu na Baratke môžeme teraz tieto zprávy porovnať s uvedenými výsledkami a vyvodit' z tohto porovnania príslušné závery.

Po prvýkrát sa dedina Bratka spomína v doňakej listine z r. 1156. V nej sa hovorí, že ostrihomský arcibiskup Martirius posväcuje v r. 1156 v boršskej parochii kostol, ktorý dal postaviť Euzidinus a zriaďuje tu faru, pod ktorú pričleňuje dediny Bratku, Léva a Vitk. V ďalšom uvádza listina presné hranice majetku, ktorý Euzidin daroval kostolu. V metácii sa spomínajú potoky Cumpusca, Cumpa a Pristuc, pri ktorom je na opise listiny poznamenané, že sa ľudove nazýva Perec, ďalej zem banikov („terra Banensium“) a dediny Vitk a Bosae.

Druhý raz sa Bratka spomína o dva roky neskôršie v listine z r. 1158. V nej Štefan, syn Adrianov, keďže nemal potomka, po smrti brata Euzidina a jeho dvoch synov, daruje kláštoru sv. Beňadika

a na Hrone dedinu Bratku a v jej susedstve ležiacu Zamto, cez ktoré preteká potok Compa.

Pod názvom Brethka sa uvádza Bratka v listine z r. 1209 ako dedina patriaca kláštoru sv. Beňadika na Hrone.

Ďalšie písomné zprávy, vzťahujúce sa priamo na Bratku, od XIV. storočia nazývanú už Baratkou, poznáme len podľa F. Knauza, lebo príslušné listiny neboli publikované.

Pretože niektoré miesta spomínané v písomnom materiáli a vzťahujúce sa na historickú Bratku možno identifikovať s dnešnými názvami (dnešný názov Baratka je ľahko odvoditeľný z pôvodného Bratka, Villa Léva v blízkosti Bratky predstavuje dnešné Levice, tok Cumpa, Compa, možno vzťahovať na dnešný potok Kompa a tak isto aj Pristuc na dnešný, aj keď v značnej miere zmenený potok Perec), dospeli sme k poznatku, že listinu z r. 1156 možno s istotou aplikovať na dnešnú Baratku.

Podľa toho, ako sa v písomnom materiáli uvádza dedina Zamto (v blízkosti Bratky a na potoku Compa), treba usudzovať, že nejde o dnešný Santov, ako sa to doteraz predpokladalo, ale že tu ide o druhú dedinu, ktorá sa nachádzala najpravdepodobnejšie južne od terajšej Bratky, s ktorou spolu aj zanikla.

Vzhľadom na to, že sme pri archeologickom výskume na Baratke objavili dva románske zaniknuté kostoly, z ktorých jeden, kostol I, už podľa archeologických a architektonických kritérií bolo možné datovať do XII. storočia, a preto, že sa ukázalo, že písomné zprávy o historickej Bratke možno aplikovať na dnešnú Baratku, naskytuje sa možnosť tento kostol datovať presnejšie dátumom listiny z r. 1156 a označiť ho ako zemepánsky emporový kostol, ktorý dal postaviť Euzidin.

Prístavby pri jeho západnej stene sa ani v listine z r. 1156 ani v neskorších zmienkach o Bratke nespomínajú. Ani podľa doteraz známej situácie v okolí našich románskych dedinských kostolov nemožno ich účel jednoznačne vysvetliť. Preto sme pri pokuse o ich vysvetlenie mohli vychádzať len z predpokladu, že tieto prístavby vznikli v súvislosti s tým, že od r. 1158 malo dedinu a kostol na Baratke vo vlastníctve a teda i v správe Svätobeňadického opátstva na Hrone, ktoré tu pre svojich dosadených mníchov dalo asi vybudovať menšiu kláštornú budovu, expozitúru, pre ktorú sa uschovalo aj v iných reholiach označenie grangia. Jednoduchú prístavbu k románskemu kostolu v takomto zmysle máme doloženú v Mankovciach, okres Nitra, kde sa táto nachádzala na južnej strane kostola (záchranný výskum AUSA V, dosiaľ nepublikovaný).

Zo stručných poznámok F. Knauza o neskorších dejinách Bratky (Baratky) vieme, že opátstvo ju dalo do léna jednému poddanému, ktorého potomkovia si vzali meno Barathka. Možno predpokladať, že sa tak stalo práve v súvislosti s tým, že Baratka bola v priebehu XIII. storočia zničená, na čo sme usúdili zo zistenej nálezovej situácie v teréne. Postavenie kostola II uskutočnilo sa asi v čase, keď Bratku mali v správe Barathkovci. Práve preto tento kostol už asi nebol emporovým, ale obyčajným farským kostolom. Z písomných zprávy vieme, že opátstvo sa neskôršie znova domáhalo

vlastníckeho práva Baratky a že v spore o ňu aj zvíťazilo (1346).

V priebehu XV. storočia sa Bratky (Baratky) podľa písomných prameňov zmocnil Peter Čech. Dozvedáme sa o tom z listu opáta Jána III. z r. 1489.

Písomné zprávy k dejinám Baratky z XV. storočia umožňujú zistiť približný termín zániku tejto osady a datovať ho medzi roky 1429—1456, lebo r. 1429 sa hovorí o Baratke, že tu stojí bazilika alebo akýsi kostol a v r. 1456, teda 17 rokov potom sa hovorí o Baratke a kostole ako už o spustených. Podľa znenia listiny z 1. júla 1489, v ktorej sa rieši spor medzi svätoboňadickým opátstvom na Hrone a Jánom Čechom vo veci neoprávnenej držby a spustošenia niektorých obcí a statkov, medzi ktorými, okrem iných, sa uvádza aj Barátka a Zamto (ako praedia), usúdil už F. Knauz na to, že Baratku asi zničili Levickovci, resp. Peter Čech. Z porovnania doby zániku Baratky (medzi rokmi 1429—1456) s rokmi bojov Petra Čecha s bratríckymi vojskami na Nitriansku a v Pohroní (1433—1435), dá sa predpokladať, že Barátka spolu s niektorými ďalšími dedinami mohla zaniknúť práve v súvislosti s týmito bojmi, buď tak, že jej obyvatelia sa postavili na stranu bratríkov, proti ktorým Peter Čech viedol výpravu a ktorý ju potom z pomsty spálil alebo zničil, alebo že ju zničili bratrícke vojská. Rozriešenie tejto úlohy bude možné až po ďalšom prebádaní príslušného archívneho materiálu.

Zistenému približnému termínu doby zániku Baratky odpovedá aj situácia vo výsledkoch archeologického výskumu na Baratke, pri ktorom sa v nálezovom materiáli nevyskytli pamiatky mladšie ako z XV. storočia.

Význam celej práce v súvislosti s Bratkou spočíva predovšetkým v tom, že sa nám porovnaním zachovaných písomných prameňov a výsledkov archeologického bádania podarilo presne lokalizovať zaniknutú dedinu Bratku a približne situovať i ďal-

šie zaniknuté dediny, ktoré síce neboli skúmané, ale ktoré sa v súvislosti s Bratkou spomínajú (Zamto, Vitk, Bosae).

Cenným a významným prínosom je i odkrytie komplexu zaniknutých románskych stavieb, z ktorých kostol I sme mohli na základe listiny presne datovať rokom 1156, čo je pri našich románskych stavbách u nás vzácnou zriedkavosťou. Prístavby pri jeho západnej stene znamenajú u nás doteraz celkom neznámy a nový prvok v našej románskej dedinskej architektúre.

Pretože sme výskumom mali možnosť sledovať pomerne podrobne niektoré stavebno-technické detaily (spôsob budovania základového i nadzemného muríva, zachytenie pôvodnej románskej dlážky, rozbor malty a iné) a že tieto môžeme i časovo dosť presne zaradiť, budú môcť byť tieto zistenia pomerne spoľahlivou oporou pri hodnotení a vysvetľovaní výsledkov výskumu na iných lokalitách tohto druhu.

Výskum je tiež názorným príkladom toho, ako môže historicko-archeologický výskum pomôcť osvetliť a doplniť historické zprávy, ktoré sú pre staršie obdobie feudalizmu u nás zachované len veľmi torzovite.

Veľký význam majú výsledky nášho výskumu na Baratke aj pre miestne dejiny Levíc, lebo historickú Bratku treba v zmysle cirkevno-správnom pokladať za priameho predchodcu Levíc. Vtedajšie Levice (Villa Léva cum conventu hospitum ibide commorantium), boli totiž len dedinou, ktorá patrila ako filiálka pod Bratku. Nie je bez významu aj to, že Levice našim objavom získali na svojom území dve románske stavby, ktoré predstavujú doteraz poznané najstaršie stredoveké stavby na ich území.

Poznámka: Podrobnejšia zpráva a štúdia o archeologickom výskume na Bratke bola uverejnená v časopise Slovenská archeológia XI — 1963, číslo 2.

VÝVOJ ORGANIZÁCIE MESTSKEJ SPRÁVY V LEVICIACH

MICHAL KORENTSY, Okresný archív Levice

Z materiálov fondu Magistrát mesta Levíc, spravovaných Okresným archívom v Leviciach, sa nevieme dopátrať údajov o počiatkoch Levíc, keďže spisový materiál sa zachoval len od roku 1711 a zápisnice od roku 1773.

Mestská pečať, ktorá pochádza z roku 1604 s nápisom „N: LEVA VARASSANAK PECSETI ANNO 1604“ (Pečať mesta Veľké Levice rok 1604) s erbom mesta, naznačuje, že v meste už na začiatku 17. storočia existovala administratívna činnosť. Na prešívanie úradných listín sa používala zeleno-žltá hodvábná šnúrka. Toto pečatidlo (v dvoch vyhotoveniach) sa používalo až do roku 1905, kedy mesto na základe nariadenia ministerstva, vnútra (BM 46044 z roku 1905) začína používať pečať s nápisom „Barsvármegye Léva rendezett tanácsu város 1902“ (Tekovská župa Mesto Levice so zriadenou radou 1902). Pečatidlá z roku 1604 na základe roz-

hodnutia mestskej rady č. 6147/1905 sa odovzdali na úschovu do archívu Tekovskej župy a t. č. sa nachádzajú v pobočke Štátneho archívu v Nitre.

Zo zachovaných materiálov sa dozvedáme, že obyvatelia mesta mali právo voliť predstaveného mesta ako aj ostatných členov magistrátu. No, prirodzene, voľby sa mohli konať len po súhlase držiteľa panstva, resp. správcu. Proti tomuto postupu sa občania búrili a mnohokrát sa dostávali do rozporu s vrchnosťou pre voľbu inej osoby, než bola navrhnutá v kandidátke. Zo začiatku schvaľovanie kandidátky sa dialo tým spôsobom, že delegácia, určená magistrátom, osobne sa dostavila na správu panstva, kde oznámila návrh. Neskoršie však vrchnosť žiada, aby kandidátka bola predložená písomne a na znak hodnovernosti opatrená pečatou mesta. Táto požiadavka panstva dala podnet k ďalším dlhým sporom mesta s panstvom.

Na základe značných rozdielov zloženia ako aj foriem mestskej správy, je potrebné rozlišovať a osobitne rozobrať tieto obdobia:

1. obdobie v rokoch 1714 — 1787,
2. obdobie v rokoch 1787 — 1848,
3. obdobie v rokoch 1848 — 1871 (1873),
4. obdobie v rokoch 1873 — 1922,
5. obdobie v rokoch 1923 — 1938,
6. obdobie v rokoch 1938 — 1944.

I. obdobie:

Hlavou mestskej správy bol **hadnagy** (hadnaď, poručík), **Juratus Ductor** (prísaháný veliteľ-vodca mesta Levíc).

Hadnaď spolu s notárom (notarius, jegyző), pokladníkom (perceptor) a prísahnými (iurati, esküdtek), tvorili **magistrát**.

Notári sú volení od roku 1732 a pokladníci už od roku 1725. Mimo uvedených sa volili alebo najímali títo mestskí zamestnanci a sluhovia: strážmajster (strázsamester, vigilarum magister), jarmočný richtár (vásárbíró, iudex forensis), mýtny hajduch (vámos hajdú, hajdone telomiali), nočný strážnici (vigyázók eczakai vigyázásra). Taktiež mesto vydržovalo organistu, kostolníka, hodinárskeho majstra a pastierov (cigány uczaí csorda, borjú csorda, sertés csorda, ménes).

Kontrola mestských krčiem (spravovaných mestom na základe kontraktu z roku 1732) bola zverená dvom prísahným s titulom vinný richtár (borbíró) a tak isto kontrolovali mäsiarov prísahnému, tzv. jatkovému richtárovi (székbíró), no, prirodzene, za príslušný poplatok.

Voľby (restavració) sa konali každoročne 30. decembra, alebo 1. januára, za účasti zástupcov desiatok. Stávali sa však prípady, že 1. januára prebehla iba voľba hadnaďa a voľba ostatných sa konala na druhý deň.

Mnohokrát voľby prebehli za značných nepokojov, ako napríklad v roku 1736. Boli zvolení funkcionári kalvínskeho náboženstva, čo znamenalo, že sa nepodrobili starému mestskému zvyku, t. j. zloženiu sľubu — prísahy v kostole sv. Michala. Skupina odporcov žiadala zvoliť za hadnaďa Imricha Sassa. Keďže bol zvolený za hadnaďa Štefan Csepreghy, odporcovia sa násilne zmocnili bedny, obsahujúcej archív mesta „Város Archivum Ládája“, ale protikandidát Imrich Sass bednu neprijal, preto ju strážmajster Michal Dobozy odniesol do rím.-kat. kostola, čo však znamenalo ďalšie vyjednávateľky mesta-magistrátu s rím.-kat. farárom.

Skupina odporcov pri voľbách v roku 1752, vedená Štefanom Bártfaim a Štefanom Acsaym, sa snažila narušiť a znemožniť presadenie panstvom navrhutej kandidátky, čo malo za následok zásah panstva. Keďže menovaní už viackrát počas volieb preukázali odpor, boli potrestaní pre odstrašenie pokračovaním, každý 10 palicami.

Schôdze magistrátu sa konali podľa potreby, a to vždy na byte príslušného hadnaďa až do roku 1754, kedy mesto kúpou si získava budovu „Város Háza“ (mestský dom).

Rokovacia reč magistrátu bola maďarská avšak vo fonde mesta sa zachovali ojedinelé písomnosti

aj v slovenskej reči. Väčšina funkcionárov hovorila i po slovensky. Túto skutočnosť v dostatočnej miere dokresľuje záznam z rokovania magistrátu zo dňa 1. februára 1777, uvedeného v knihe zápisník magistrátu: „... Tisztelendő Plébánús Úr megjelenéi proponállya, hogy által látván az Városban sok lőt nyelvű lakósságot, és annak cselidgyit, köntelenítetett tót nyelvű kaplán urat Városban hoztatni...“ (Pán farár sa dostavil a oznámil, že vzhľadom na značný počet Slovákov v meste a ich sluhov, dal doviest do mesta slovenského kaplána). Vypočúvanie previnilcov — Slovákov z okolitých obcí sa viedlo v slovenskej reči, o čom svedčia slovensko-maďarské zápisnice, písané mestským notárom.

V jednom neautentickom štatúte mesta (bol písaný notárom Krizanovicsom, a pochádza asi z roku 1765) sa môžeme dočítať, že keďže občianske schôdze spôsobovali mnohokrát nepokoje a útoky najmä pri voľbách, na ich zamedzenie sa mesto rozdelilo podľa ulíc (podľa náhľadu panstva) na desiatky a každá desiatka si volila **desiatkára** (tizodes, decurion). Keďže s desiatkami sa stretávame už v zápise z roku 1733, je evidentné, že desiatkový systém existoval už od vzniku hadnaďského systému v roku 1714, preto spomínaný neautentický štatút treba pokladať len za jednoduchý prepis staršej predlohy.

Mesto bolo rozdelené celkom na desať poddanských desiatok:

1. Vnútorne mesto (Belső város),
2. Mlynská ulica (Malom ucza),
3. Krivá mlynská ulica (Görbe Malom ucza),
4. Tržná ulica smerom k mlynu (Malom felé menő Piarczí ucza),
5. Ulica pod tržiskom (Piarczon Alúl való ucza),
6. Druhá ulica (Másik ucza),
7. Tretia ulica (Harmadik ucza),
8. Cigánska ulica (Cigány ucza),
9. Dolné mesto (Alsó város),
10. Bátovská ulica (Báthy ucza).

Zemianstvo, tzv. urodzení (nemesek, nobiles) tvorili teoretickú desiatku, tzv. desiatku urodzených (nemes tized) a volili taktiež každoročne jedného až troch desiatkárov, kým v poddanských desiatkach (köz tized) volili iba po jednom.

Desiatkári ako zástupcovia obyvateľstva volili hadnaďa a magistrát. Desiatkári popri tejto úlohe boli pomocným orgánom magistrátu vo svojich obvodoch a pomocníkmi prísahných pri jarmokoch. Prenášali príslušné príkazy magistrátu, mali sledovať všetky neprístojnosti a včas ich oznamovať magistrátu. V prípade nutnosti zabezpečovali strážnu službu v obvode z radov občanov a taktiež zastávali dôležitú úlohu pri zabezpečení protipožiarnych opatrení.

O pôvode názvu hadnaď sa nenachádzajú vo fonde Magistrátu mesta Levíc nijaké právne podklady, iba údaj v spomenutom neautentickom štatúte mesta: „... Mivel esztendőnkint nem csak Hadnagyh aki másüt Birónak neveztetik...“ (Keďže každoročne nie len poručíka, ktorý sa inde nazýva richtárom).

Funkciu hadnaďa zastávali:

Od roku 1714 do roku 1733 niet údajov.

Ján Krizanics 1733,
Štefan Csepreghy 1734 — 1736,
Ján Krizanics 1737 — 1740,
Štefan Csepreghy 1741,
František Fábry 1742 — 1743,
Ján Krizanics 1744 — 1745,
Ondrej Noder 1746 — 1747,
Ján Krizanics 1748 — 1753,
Štefan Kovács 1754,
Mártin Paulikovics 1755,
Ján Krizanics ml. 1756 — 1758,
Štefan Kovács ml. 1759 — 1760,
Alexander Ujvári 1761 — 1762,
Štefan Novoszedlík 1763 — 1764,
Juraj Kelemen 1765 — 1767,
Anton Spurnej 1768 — 1769,
Matej Skultety 1770,
Pavel Filo 1770 — 1771,
Matej Skultety 1772,
Jozef Steblovics 1773 — 1774,
Štefan Keserű 1775 — 1777,
Ondrej Bakos 1778,
Ján Hancsók 1779 — 1781,
Štefan Farkas 1782,
Michal Skocsík 1783 — 1787.

O zrušení titulu hadnaďa hovorí zápis v mestskej zápisničnej knihe z 2. novembra 1787 : „... Eöfölséginek parancsolattya mellet Léva Várassának az Hadnagyságh nevezete (:melyh kormányzósa alat az Váras eddig vala:) meg változtatot, ugy hogy ennek utánna helyette valamint más helyekhez Biró választassék...“ (Z príkazu Jeho Výsosti v meste Levice, kde sa nazýva poručík) ktorý viedol mesto doteraz (sa pozmeňuje tak, ako je to na iných miestách, na richtára).

Posledný levický hadnaď Michal Skocsík pre vodcovstvo vo vzbure proti Esterházyovcom, ktorí obmedzovali práva obyvateľstva mesta, bol 2. júla 1787 po zbavení funkcie hadnaďa, odsúdený na doživotnú nútenú prácu (na galeje). Navyše mu bol pridaný ešte odstrašujúci trest, vypálenie znaku na obe líca na levickom popravisku. Prísazní, účastníci tejto vzbury, boli potrestaní väzením ako aj 50 palicami a bolo im zakázané vykonávať verejné funkcie.

Aj po zrušení hadnaďského systému oslovovali richtára titulom **hadnaď**, o čom svedčí list predstavenstva obce Hronské Kľačany zo dňa 31. mája 1800, ktorý začína slovami: „Ku gegich Mylosty Pánu Hadnagyyovy Pánu ord. Rychtarovy Mestecška Leviczkeho a Pánu Hancsuchovy Ponize-na Sluzba niže napisana...“

2. obdobie:

Ešte pred úradným zrušením titulu hadnaďa na jar 1787 ustanovuje sa do funkcie richtára Ján Hancsók. „De iure“ bol do tejto funkcie zvolený 31. novembra 1787.

Magistrát pozostával z richtára, notára, pokladníka a zo šiestich prísazných. Voľby sa konali každý tretí rok, pričom prísazní ostávali nezmenení, až na zomrelých alebo uvoľnených z funkcie pre rôzne príčiny. Postupne však prirastajú ďalšie funkcie. Od roku 1842 je už volený aj mestský právnik (ügyész). Funkcia pokladníka sa rozdeľuje na pokladníka (gazdasági pénztárnok) a na pokladníka vyberača daní (adóbeli és alapítványi pénztárnok). Funkciu kontrolóra hospodárenia s vínom už nevykonáva určený prísazný, ale zvlášť volená osoba (borsáfár). S funkciou sirotského tútora (árvák gyámnok) sa stretávame od roku 1843.

Voľby a dôležitejšie otázky sa prejednávali v širokej mestskej rade za účasti panstva, župy a hlavného slúžneho. Širšiu radu (építő szék, közigyűlés, tiszt ujtás, polgári közgyűlés) mimo magistrátu tvorili volení zástupcovia desiatok, a to traja, neskoršie štyria z každej desiatky:

dve desiatky urodzených (belső nemesi osztály)	4 členovia,
(külső nemesi osztály)	4 členovia,
jedenást desiatok poddanských po štyroch	44 členov,
	<hr/> celkom 52 členov.

Zoznam zástupcov desiatok (volených občanov), dopĺňovaný a schvaľovaný vždy začiatkom roku, bol vyvesený na všeobecnú známosť na mestskom dome.

Magistrát, neskoršie **mestská rada** zasadala podľa potreby a dôležitosti.

Povinnosti a funkcie desiatkárov sa aj v tomto období zachovávajú. Dochádza však k rozdeleniu desiatky urodzených na desiatku vnútornú a vonkajšiu. Pričlenením Kaplnskej ulice (Kápolna uca) k Leviciam vzniká jedenásta desiatka.

Zoznam richtárov od roku 1787 do roku 1848:

Ján Hancsók 1787 — 1802,
Ján Chalupkay 1802 — 1803,
Ján Havránek (Havránček) 1803 — 1815,
Ján Gimessy 1815 — 1819,
Anton Riza 1819 — 1831,
Michal Pásztor 1831 — 1833,
Ján Rác 1833 — 1846,
Michal Farkas, 1846 — 1848.

Do právomoci, resp. do pôsobnosti mesta prislúchala aj viničná obec (nemes hegység, szőlő hegység). Viničná obec každoročne konala vyúčtovanie a voľby svojich orgánov na zasadnutí magistrátu za účasti panstva a slúžneho. Viničná obec mala tieto orgány: richtár (hegy bíró), notár (jegyző), účtovník (számadó) a deväť prísazných, po jednom za tieto celky: 1. Kálvária és Kákai Hegyek, 2. Kereszt és Kurta Hegyek, 3. Nagy és Kis Kátsatói Hegyek, 4. Szent János Hegy, 5. Varga Hegy, 6. Ó és Új Orbáni Hegyek, 7. Első Ó-Léva, 8. Közép Ó-Léva, 9. Alsó Ó-Léva.

Viničná obec mala vlastnú pečať: ANNO 1734 SIGILLUM INCLYTI MONTANATU (Pečať slávnej

hory) so znakom (strapec hrozna a vincúrsky nôž). Až na ojedinelé písomnosti viničnej obce, ktoré tvoria prílohy rôznych sporov, sa nič nezachovalo.

3. obdobie:

Zákonné články, prijaté na bratislavskom sne-me v roku 1848, ktorými sa zrušilo feudálne zria-denie, v značnej miere zmenili právne postavenie mesta.

Obyvatelia Vonkajšej ulice (Hegyalja, Külső ucza) na základe zákonného článku č. IX z roku 1848 žiadali o uvoľnenie z poddanských povinností a o pričlenenie k mestu. Občianska schôdza 27. apríla 1848 schvaľuje začlenenie tejto ulice do mesta ako dvanástu desiatku. Jej pričlenením k mestu zaniká aj jej samospráva, ktorú tvorili: uličný richtár, traja prisázní a notár. Pečať: NEMES UCA LEVAI — VARALAI — 1807 (Štachtická ulica le-vického podhradia) s vyobrazením koňa a šable, s písomnosťami prevzal mestský archív, ale sa za-chovali iba zlomkovite.

4. mája 1848 dochádza k zrušeniu desiatkového systému a vytvárajú sa štyri obvody (kerületek):

1. obvod:

Vonkajšia ulica (Külső ucza), Stará mydlárska ulica (Ó szappanos ucza), horná časť Panskej ulice až po kostol (Ūri ucza).

2. obvod:

Bátovská ulica (Báthi ucza), Hrnčiarska ulica (Fazekas ucza), Nový rad (Új sor ucza), Kan-diho ulica (Kangyi ucza), Veľká hostinská uli-ca (Nagy fogadó ucza), Ludanská ulica (La-dányi ucza).

3. obvod:

Veľká ulica od kostola (Nagy ucza), dolná časť Pivovarníckej ulice (Serház ucza), Rozmari-nová ulica (Rozmaring ucza), Krajinská cesta (Ország út), Tabáň (Tabány ucza).

4. obvod:

Husací mlyn (Liba malom ucza), Rovná a krivá mlynská ulica (Igenes és görbe malom ucza), Kaplanská ulica (Kápolna ucza).

Pred voľbami do mestskej rady v súlade so zá-konom č. XXIII z roku 1848 dochádza k zlúčeniu niektorých funkcií, a to mešťanostu so sudcom, hlavného notára s archivárom a pozemkoknižného richtára s účtovníkom.

Nová mestská rada mala toto zloženie: **mešťa-nosta** (polgármester és bíró), mestský kapitán (városi kapitány), hlavný mestský prokurátor (vá-rosi főügyész), hlavný notár (főjegyző és levél-tárnok), pozemkoknižný richtár a účtovník (telek-bíró és számvevő), osem radcov (tanácsnokok), právnik (ügyvéd), podnotár (aljegyző) a lekár (tisztí orvos).

Mimo vnútornej rady, volenej na tri roky, si volili občania päťdesiat členov mestského zastupi-teľstva.

Po potlačení buržoázno-demokratickej revolú-cie v Uhorsku, za Bachovho absolutizmu, zaniká volená mestská správa a funkcionárov menuje

vládny komisár. Počet radcov sa znižuje na šesť a v roku 1854 sú už len traja. Poslancov mestské-ho zastupiteľstva nahradilo **dvanásť obecných rad-cov** (községi tanácsnokok), ktorých počet v roku 1860 sa zvýšil na dvadsať.

V januári 1861 sa opäť konajú voľby podľa zá-kona č. XXIII z roku 1848 za účasti 623 voličov. Mestská rada svojím zložením je totožná s radou z roku 1848 až na to, že má nižší počet radcov t. j. šesť a súčasne sú menovaní funkcionári ako čestný notár, čestný podnotár a čestný radca. Počet po-slancov sa zvyšuje na 53.

Z poslancov sú vytvorené tieto komisie: škol-ská komisia, revízna komisia, hospodárska komi-sia, okrašťovacia, policajná a zdravotnícka komisia.

Na zasadnutí mestského zastupiteľstva 23. au-gusta 1861 dochádza k zmene názvu polgármester (mešťanosta) na **polgárnagy** z tohoto dôvodu, že vraj polgármester nie je dostatočne maďarský ná-zov. Názov zaniká 11. novembra 1861.

11. novembra 1861 dochádza k rezignácii mest-skej rady, následkom čoho volený orgán je nahra-dený menovaným orgánom. K rezignácii došlo pre-to, že mesto malo nedoplatky na daniach 1500 fo-rintov. Túto podlžnosť žiadal daňový úrad od mesta uhradiť do 7 dní a v prípade nezaplatenia chcel túto čiastku vymôcť od členov rady vojenskou mo-cou.

Normálne pomery vznikajú opäť len po voľ-bách 13. mája 1869. Počet poslancov sa zvyšuje na 66, sú menovaní desiatí čestní radcovia a traja čestní notári. Poslanci sú rozdelení po jedenástich do šiestich komisií, ktoré sú totožné s komisiami z roku 1861 s tým rozdielom, že z komisie okraš-ťovacej, policajnej a zdravotnej vznikajú tri samo-statné komisie.

Na základe rozhodnutia mestskej rady zo dňa 4. januára 1852 sa v meste **obnovuje desiatkový systém**. Mesto bolo rozdelené na desať desiatok. Na čele desiatok stáli desiatkári, odmeňovaní za výkon funkcie. Pri každej desiatke vznikali výbory alebo tzv. kľučiar, ktorí boli strážcami desiatko-vej truhlice, v ktorej sa ukladali peňazie ako aj zápisničná a pokladničná kniha desiatky. Desiatky v tomto období boli už len organizáciami pre za-bezpečenie stráženia v obvode ako aj akési pomoc-né zložky pre hasenie požiarov, k čomu mali prí-slušné hasiace náradie, ktoré museli udržiavať a do-plňovať z vlastných zdrojov. O činnosti desiatok nám podávajú veľmi dobrý obraz zápisnice de-siatok, najmä však zápisničná kniha VI. desiatky. Desiatkový systém zaniká v roku 1912, kedy sa zvyšuje v meste počet policajtov, najmä pre za-bezpečenie strážnej služby a požiarnu službu už vykonáva dobrovoľný požiarny sbor, založený v ro-ku 1876, ktorý je už v tomto čase pre nedostatočné pochopenie posilnený odmeňovanými osobami, čím vzniká zárodok požiarného sboru z povolenia.

Orgány viničnej obce v roku 1850 taktiež za-nikajú. Spočiatku ich nahradzovali dozorcovia, kto-rí podliehali policajnému kapitánovi (Szőlőhegyi mezei rendőrség). V posledných rokoch 19. storo-čia vznikajú samosprávy jednotlivých viničných obcí. Na ich čele stáli viniční richtári, resp. sta-rostovia viničných obcí.

TEXOVSKÉ MÚZEUM - LEVICE
Číslo príst. desiatka 13465

Zasadania mestskej rady ako aj zastupiteľstva v hodnotenom období sú nepravidelné.

4. obdobie:

Zákonom č. XVIII z roku 1871 dochádza k členeniu miest v Uhorsku na

- mestá so zriadenou radou,
- veľké obce a
- malé obce.

Čo sa týka podriadenosti, rozdiel bol v tom, že i keď všetky mesta a obce boli podriadené župe, bezprostrednou vrchnosťou pre obce bol hlavný slúžny a pre mestá so zriadenou radou podžupan. Na čele samosprávy mesta so zriadenou radou stál mešťanosta a na čele samosprávy obce richtár.

Mestská rada v Leviciach v súlade so zákonom na svojom zasadnutí 26. augusta 1872 sa zapodievala otázkou, či Levice budú mestom so zriadenou radou, alebo veľkou obcou. Rozhodnutím mestského zastupiteľstva zo dňa 2. septembra 1872 Levice sa stávajú mestom so zriadenou radou (rendezett tanácsu város) a pristupuje sa k zabezpečeniu prvých volieb.

Volby sa uskutočnili 28. marca 1873 a boli zvolení (alebo menovaní) na dobu šesť rokov títo funkcionári: mešťanosta, hlavný notár, podnotár, policajný kapitán, dvaja radcovia (ich počet sa v roku 1885 zvyšuje na štyroch a v roku 1910 sa znižuje na jedného), hlavný prokurátor, sirotský prísedliaci, pokladník, vyberač daní, sirotský otec, mestský lekár, čestní radcovia (štyria), čestný zverolekár, čestný prokurátor, čestný notár. Prvý radca bol súčasne námestníkom mešťanostu.

Zastupiteľský sbor mal 60 členov, pozostávajúci z 30 členov — virilistov, t. j. občanov platiacich najviac daní a 30 občanov volených.

Virilisti boli určovaní vždy začiatkom roku v súlade s daňovými zmenami.

Polovica volených občanov, i keď bola volená na obdobie 6 rokov, na základe § 43 zákona č. XVIII z roku 1871, po troch rokoch na základe losovania musela odstúpiť a bola doplnená novozvolenými.

Mesto bolo pre voľby rozdelené na tri volebné okrsky:

okrsok	do okrsku prípádajúce desiatky	vol. miestnosť	poč. vol. občanov 1873	1879
I.	1., 2. a 8.	mestský dom	8	10
II.	3., 4. a 5.	kalvínska škola	8	10
III.	6., 7., 9. a 10.	rím -kat. škola	14	15
spolu:			30	35

Na základe zvýšenia sa počtu obyvateľstva v meste v roku 1879 na 7000 dochádza k zvýšeniu počtu členov v zastupiteľskom sbore na 35 virilistov a 35 občanov. Tento počet je opäť zvýšený v roku 1891 na 40 a 40.

Z členov zastupiteľského sboru boli vytvorené tri stále komisie mesta: hospodársko-finančná, zdravotno-okrašľovacia a školsko-revizná.

Organizačný poriadok mesta, vypracovaný v roku 1873 na základe zákona č. XVIII z roku 1871 sa vo fonde Magistrátu mesta Levíc nezachoval.

Zákon č. XVIII z roku 1871 bol novelizovaný zákonom č. XXII z roku 1886, na základe ktorého bol vypracovaný nový organizačný poriadok mesta v roku 1891.

Hlavnými ustanoveniami tohto organizačného poriadku boli: mesto Levice je mestom so zriadenou radou a ako také samostatne koná vnútorné záležitosti mesta v medziach zákona a podľa pokynov nadriadených orgánov. Do pôsobnosti mesta prislúchajú samoty alebo osady pričlenené k mestu (tieto sa neuvádzajú, pravdepodobne išlo o viničné oblasti, majere a pod.).

Výkon práva mesta uskutočňovali zastupiteľský sbor, rada, mestská sirotská stolica, daňový úrad spojený s mestskou učtárňou, mešťanosta, obecný sudca, policajný kapitán, účtovník a ostatní úradníci.

Zastupiteľský sbor sa skladal zo 40 virilistov, 40 volených občanov, mešťanostu, policajného kapitána, s platených radcov, notára, právnik, pokladníka, účtovníka, sirotského otca a lekára. Ostatní funkcionári mesta mali právo a povinnosť zúčastňovať sa zasadnutí, avšak bez hlasovacieho práva.

Zasadania zastupiteľského sboru sa konali štvrtročne a rady týždenne. V prípade nutnosti sa konali mimoriadne zasadnutia.

Funkciu obecného radcu vykonával prvý radca.

Podľa spomenutého organizačného poriadku mesto malo týchto úradníkov a funkcionárov: mešťanosta, policajný kapitán, prvý, druhý, tretí a štvrtý radca, verejný tátor, hlavný notár, podnotár, prokurátor, lekár, podkapitán, pokladník, kontrolór, účtovník, inžinier, zverolekár a pôrodná asistentka; pomocný personál: pisár, overovateľ mier a váh, exekútor a štyria pisári - diurnisti; sluhov: dvoch úradných sluhov, šiestich policajtov, dvoch zametačov, dvoch hájnikov, dvoch kočišov a jedného sluhu na bitungu.

Organizačný poriadok z roku 1891 bol novelizovaný a vydaný tlačou v roku 1910. Funkcionári mesta boli volení mestským zastupiteľským sborom na obdobie šiestich rokov, až na policajného kapitána, ktorého doživotne menoval župan a notárov (hlavný notár a podnotár), ktorých mestský zastupiteľský sbor volil doživotne.

Jednotlivé orgány mesta používali tieto razítka: 1. Pečať uvedená v úvođe. 2. Sirotská stolica (Léva r. t. város árvaszéke 1873). 3. Mešťanosta (Léva r. t. város polgármestere 1873). 4. Policajný kapitán (Léva r. t. város rendőrkapitánya 1873). 5. Obecný sudca (Léva r. t. város községi bírósága 1877). 6. Pokladňa a daňový úrad (Léva r. t. város közpénztára és adóhivatala). 7. Daňový úrad (Léva r. t. város adóhivatala 1873). 8. Učtárň (Léva r. t. város számvivósége 1873). 9. Lekár (Léva r. t. város tisztí orvos 1873).

1. novembra 1913 vzniká v Leviciach dočasný buržoázny mocenský orgán Národná rada (Lévai Nemzeti Tanács). Národná rada mala spočiatku 49 členov, a od 1. decembra 1918 až 100 členov. Na čele národnej rady stál 15 členný výkonný výbor. Predsedom bol Alexander Holló, podpredsedovia dr. Vojtech Kmoško a Ondrej Bány, notármi Jozef Fekete, Árpád Tanos, Anton Frank, Michal Kop-

csan a Jozef Papp. Zasadnutí národnej rady sa musel zúčastňovať mešťanosta alebo námestník, ktorý osobne referoval o plnení úloh a opatrení uložených mestskému zastupiteľstvu.

26. marca 1919 československý vládny komisár dr. Viktor Ravasz na základe zmocnenia od tekovského župana pozbavuje úradu mešťanostu Ľudovíta Bódogha, policajného kapitána dr. Júliusa Horvátha a hlavného notára Ödöna Klaina. Do funkcie mešťanostu ustanovil dr. Ondreja Zošťáka, za policajného kapitána Pavla Lehockého a za hlavného notára Ernesta Reického.

Rozhodnutím tekovského župana č. 193 zo dňa 5. apríla 1919 **rozpúšťa sa zastupiteľský sbor**, resp. výbor mesta Levíc a sú určení **dvanásť občania** tzv. **výborníci**. Nový výbor zložil predpísaný sľub 5. mája 1919.

1. júna 1919 orgánom mesta sa stáva **obecné direktorium** (Lévai községi direktorium) v zložení: František Bonyhádi, Ladislav Horváth a Jozef Rakk. Od 3. júla 1919 orgánom štátnej moci a správy sa stáva orgán vzniklý v marci 1919. Výborníci sú nariadení 36 **menovanými zástupcami jednotlivých politických strán**. Jednotlivé strany v mestskom zastupiteľstve mali nasledovné zastúpenie:

- Slovenská národná a roľnícka strana 1
- Združená židovská strana 3
- Československá národná socialistická strana 1
- Československá sociálnodemokratická robotnícka strana 6
- Kresťansko-socialistická strana 11
- Maďarsko-nemecká sociálnodemokratická strana 13
- Maloroľnícka strana 1

5. obdobie:

Na základe vládneho nariadenia č. 275/1922 z 21. septembra 1922 Levice sa stávajú **veľkou obcou**. Dňom 1. januára 1923 vzniká **obecný úrad**.

Levice v zmysle ustanovenia §-25 zákona č. 243/1922 si **ponechávajú označenie mesto**.

Právo mesta vykonávali:

1. 36 členné zastupiteľstvo,
2. rada, ktorá pozostávala zo starostu, dvoch námestníkov a dvanástich členov zastupiteľstva,
3. starosta.

Súčasne vzniká podľa zákona č. 211/1920 v Leviciach **mestské štátne notárstvo**.

Väčšinu členov zastupiteľstva tvorili zástupcovia KSC a sociálnodemokratickej strany.

Na základe rozhodnutia zvolenského župana 16. februára 1925 dochádza k rozpusteniu zastupiteľstva a do nových volieb, ktoré sa konali 13. marca 1926, pre mesto bola vymenovaná trinásťčlenná **správna komisia**.

Po smrti starostu Júliusa Antala v máji 1938 funkciu vykonával námestok starostu Vojtech Bo-

ros, ktorý bol na základe vlastného požiadania uvoľnený zo zastupovania maďarským vojenským okupačným veliteľstvom.

Dňa 24. októbra 1938 barón Ladislav Majthényi žiada Okresný úrad v Leviciach o povolenie činnosti iredentickéj Maďarskej národnej rady v Leviciach (Léva város Magyar Nemzeti Tanácsa). Jej činnosť, namierená proti celistvosti ČSR, rozhodnutím Okresného úradu v Leviciach zo dňa 28. októbra 1938, nebola povolená.

6. obdobie:

V zmysle viedenského rozsudku dochádza 10. novembra 1938 k obsadeniu Levíc maďarskou armádou. Zriaďuje sa 44 členná **Maďarská národná rada**, ktorej predsedom bol barón Ladislav Majthényi, námestníkom predsedu Ödön Klain a podpredsedom Vojtech Boros.

Prvostupňovým správnym orgánom sa stalo miestne vojenské veliteľstvo. Za **starostu** rozkazom vojenského veliteľstva číslo 18/28 z 19. novembra 1938 je menovaný Ödön Klain. 36 členné zastupiteľstvo je doplnené členmi Spojenej maďarskej strany až na dvoch, ktorí boli zástupcami býv. Hlinkovej slovenskej ľudovej strany.

Dňom 22. decembra 1938 mesto sa stáva sídlom spojenej župy Tekov a Hont.

9. marca 1939 zastupiteľstvo prerokovalo a schválilo požiadavku premeny veľkej obce na mesto so zriadenou radou, resp. **župné mesto** (megyei város).

Nadriadením predsedu maďarskej vlády číslo 6460/1939 dňom 15. júla 1939 sa stávajú Levice župným mestom a rozhodnutím ministra vnútra číslo 35.882/1939-IV je menovaný mešťanosta (polgármester) a zástupca mešťanostu, ktorý bol súčasne aj hlavným notárom (polgármester helyettes-főjegyző). Nový orgán zahájil svoju činnosť zasadnutím 23. augusta 1939.

Príchodom Sovietskej armády dňa 20. decembra 1944 zaniká maďarská okupačná správa a v nasledujúcich dňoch sa v Leviciach vytvára **Národný výbor** ako revolučný orgán ľudovej moci.

Pramene a literatúra:

1. Okresný archív, fond Magistrát mesta Levíc z rokov 1711—1922, Obecný úrad v Leviciach z rokov 1923 — 1938, Magistrát mesta Levíc II z rokov 1939 — 1944, fond Okresný úrad v Leviciach z rokov 1923 — 1938.
2. Magyarország vármegyéi és városai. Barsvármegye, Budapešt 1903.
3. Dokumenty k protifeudálnym bojom slovenského ľudu (1113 — 1848), Bratislava 1955.
4. Magyar törvénytar 1000 — 1895, Budapešt 1896.
5. Časopis Bars (Barsmegyei népszava), Levice 1918 — 1922.
6. Sbirka zákonů a nařízení státu československého, ročníky 1918 — 1922.

KRVAVÁ STUDŇA NA LEVICKOM HRADE

JÁN BEŇUCH, Tekovské múzeum Levice

Skoro všetky slovenské hrady sú opradené rôznymi povestami. Jednou z nich je aj povest o krvavej studni, ktorá je hodne rozšírená medzi ľuďmi. Často ju počuť aj medzi občanmi mesta Levice a tvrdia, že studňa na Levickom hrade je jednou z nich. Na pracovníkov nášho múzea bolo znesené už veľa dotazov od našich spoluobčanov ohľadne tejto studne na našom hrade. Spomínajú ju ako studňu veľmi hlbokú, ktorej dno človek nedovídi a zo stien studne vyčnievajú kosy obrátené ostrím hore, ktoré slúžili na usmrcovanie na smrť odsúdených poddaných.

Levická hradná studňa, ktorú si môžeme i dnes prezrieť, nachádza sa na severozápadnej strane hradu a je vykopaná tesne pri úpätí skál, na ktorých je postavený hrad. Ostaná časť od úpätia až do výšky obývacích priestorov hradu popri skalnej stene je vymurovaná z kameňa. Studňa na tunajšom hrade bola vykopaná pre zásobovanie pitnou vodou. Tomuto účelu slúžila po celú dobu jej užívania a nemá nič spoločného s krvavou studňou. Tak isto je to so všetkými studňami na hradoch. Slúžili a niektoré i dodnes slúžia ako pramene pitnej vody.

Prvé murované hrady stavali zemepáni na takých miestach — vyvýšeninách, ktoré boli dostupné len z jednej strany. Ostatné strany vyvýšeniny museli byť buď celkom nedostupné alebo aspoň veľmi ťažko dostupné.

Dôvod stavania hradov na takýchto miestach bol ten, že sa stali veľmi ťažko dobýjateľné. Mnohokrát oveľa početnejšie nepriateľské vojsko sa muselo vzdať dobývania, lebo nevedelo poraziť priamym útokom oveľa slabšiu hradnú posádku len preto, že hrad mal výhodnú strategickú polohu. Horšie to bolo s hradnou posádkou a obyvateľmi hradu,

keď nepriateľ zmenil taktiku boja. Obkľúčil hrad a čakal kým sa brániacim neminú potraviny a hlavne voda. Pri stavbách prvých hradov sa na takúto eventualitu nepočítalo a otázke dostatočnej zásoby vody nevenovala sa dostatočná pozornosť, lebo poddaní boli povinní pitnou vodou zásobovať hradné obyvateľstvo a preto na mnohých prvých hradoch neboli studne. Poddaní vozili pitnú vodu na hrad zo svojich studní v drevených cisternách. Keďže v čase obkľúčenia hradu nemohla byť zásoba vody zvonku dopĺňovaná, a na hrade nebolo studne s pitnou vodou, zásoba vody sa rýchlo minula. Preto posádke nepozostávalo nič iné len sa vzdať a hrad bez boja vydať nepriateľovi.

Po týchto skúsenostiach, hradní páni, ihneď dali kopať studne na svojich hradoch. Vieme, že hrady boli vybudované na rôznych vyvýšeninách, a preto, keď sa na takejto vyvýšenine mala vykopáť studňa v ktorej by bolo dostatok vody, museli poddaní kopať veľmi hlboko kým narazili na vodu. V mnohých prípadoch sú hradné studne vykopané do skál (studňa na Trenčianskom hrade). Tam kde úpätie skál bolo chránené hradnými múrami a terén vyhovoval, kopali studne na týchto úpätiach (studňa na Levickom hrade a na Beckove). Toto je príčina ich veľkých hĺbok.

Hradné studne nachádzame v rôznych častiach hradu. Na hrade Červený kameň najdeme studňu v pivnici. Na inom hrade v podzemnej chodbe alebo vo veži a niekde aj v kostole. Dôvod bol ten, aby boli čo najviac chránené pred poškodením od nepriateľa.

Mnoho potu a poddanskej krvi vyteklo pri kopaní týchto studní, mnohí prišli o život, a preto názov „krvavá studňa“ po tejto stránke by im právom prináležal.

ZOZNAM KULTÚRNO-HISTORICKÝCH A PRÍRODNÝCH PAMIATOK OKRESU LEVICE

PAVOL BEHULA a JÁN KOVÁČIK,

Tekovské múzeum Levice

V roku 1962 vydalo Krajské stredisko štátnej pamiatkovej starostlivosti a štátnej ochrany prírody v Bratislave neúplný zoznam nehnuteľných kultúrno-historických pamiatok v Západoslovenskom kraji, v ktorom sú uvedené aj pamiatky okresu Levice.

Rozhodli sme sa tento zoznam doplniť našimi poznatkami, rozšíriť ho o prírodné pamiatky a vydať vo Vlastivednom zpravodaji, aby čo najviac ľudí, najmä naša školská mládež, poznali pamiatky svojho okolia. Chceli by sme tým doceliť, aby sa v budúcnosti už nestávalo, že by ľudia denne chodili okolo pamiatok a po celý život sa nedozvedeli aká je ich hodnota, ba dokonca sami ich poškodzovali z nevedomosti alebo z nedbalosti. Prišli by sme si podnietiť v občanoch záujem o ne tak, aby nachádzali v nich bohatý zdroj poučenia, umeleckého pôžitku a aby sa sami stávali starostlivými strážcami a zveľaďovateľmi týchto hodnôt.

BAJKA:

Kostol ref. z r. 1894, opravovaný r. 1927, zachovalý; sloh romantický.

BÁTOVCE:

Kúria, pôvodne renesančná, zo 17. st., ŠM. — Kostol katolícky sv. Martina z konca 14. st., pôvodne gotický, v r. 1700 prestavaný v renesančnom slohu a r. 1787 rozšírený o barokovú prístavbu presbytéria. — Kostol evanjelický neogotický, zo zač. 20. st. — Fara evanjelická, baroková, z konca 18. st. — Pamätný dom KSC č. 165. — Pamätná tabuľa padlým v I. svetovej vojne v ev. kostole. — Pomník padlým na námestí. — Podzemné chodby a pivnice.

BEŠA:

Kostol katolícky, pozdnobarokový, z r. 1770. — Kríž pred kostolom z r. 1871, pozdnoklasicistický.

BIELOVCE:

Kaštieľ neogotický zo zač. 20. st., postavený rodinou Bossányi. — Kostol katolícky; sloh romantický. — Pomník padlým v I. svetovej vojne.

BOHUNICE:

Viničné domky, ľudová architektúra. — Hrádok, vrch nad obcou, archeologické nálezisko. — Kaštieľ klasicistický z r. 1816, Št. lesy — Kostol evanjelický, empírový, zo zač. 19. st.; pevnostný múr okolo kostola je z roku 1720. — Pamätná tabuľa padlým rumunským vojakom na fasáde kostola.

BORY:

Kaštieľ klasicistický z 19. st., súkromný. — Kostol ref. pozdnoklasicistický, z 19. st.; r. 1932 prestavaný. — Pomník padlým v I. sv. vojne, pri kultúrnom dome.

BRHLGVCE:

Skalné obydlia poschodové, vykresané do andezitového tufu, donedávna obývané, dnes už väčšinou používané na ustajnenie dobytky. — Kaštieľ barokový, postavený rodinou Baross.

ČAJAKOVO:

Kostol katolícky, pozdnorománsky, z r. 1220-40, prestavaný v barokovom slohu okolo r. 1700. — Golgota, kamenné súsošie z r. 1772.

ČAJKOV:

Dom č. 267 — ľudová architektúra; má drevenú lomenicu a murované žudro. — Kostol katolícky, barokový; r. 1758 prestavený, 1929 opravovaný. — Socha sv. Flóriána z konca 19. st.

ČAKA:

Kamenná mohyla v doline Bakom. — Kostol katolícky, klasicistický, 19. st.

ČANKOV:

Dom č. 73 — ľudová architektúra. — Kostol katolícky, pôvodne barokový; secesná loď a presbytérium z 20. st.

ČATA:

Kostol katolícky, počas II. sv. vojny zničený, potom znova postavený. — Pamätný dom KSC č. 427 — v rokoch 1931-38 „Robotnícky domov“. — Pomník padlým v I. sv. vojne.

DEMANDICE:

Kostol katolícky, barokový, 18. st. — Hebec — kostol katolícky s. Heleny, gotický, zo 14. st., prestavaný v 15. st.; leží na stredovekom cirkevnom refúgiu, obkolesený mohutným archeologickým valom; pútnický kostol.

DEVIČANY:

Domy č. 12 a 177, ľudová architektúra. — Dom s arkádoviu chodbou, 19. st.; pohostinstvo. — Kaštieľ so spustnutým parkom, JRD; dal postaviť Fr. Hajdu. — Pomník padlým v I. sv. vojne pred kostolom.

DOLNÁ SEČ:

Kostol ref. empírový, z roku 1784; veža postavená r. 1802. — Pomník padlým v I. sv. vojne pred materskou školou.

DOLNÉ SEMEROVCE:

Kostol katolícky z 19. st. — Socha Jána Nepomuckého z r. 1859.

DOLNÉ TŮROVCE:

Kaštieľ rodu Ivánka, dnes MNV.

DOLNÝ PIAL:

Kaštieľ pôvodne renesančný, Hunyadiovský; r. 1805 prestavaný v empírovom slohu; dnes MNV, byty, kino. — Kostol katolícky, barokový, z roku 1720, prestavaný v 18. st.; prístavba z r. 1927. — Kríž kamenný, klasicistický, z pol. 19. st. — Mariánsky stĺp pozdnobarokový, 18. st. — Pomník padlým I. a II. sv. vojny.

DOMADICE:

Kostol katolícky, pozdnobarokový, z r. 1779. — Socha sv. Floriána z konca 19. st.

DCMAŠA:

Kamenný kríž empírový, zač. 19. st. — Pomník padlým v I. a II. sv. vojne.

DRŽENICE:

Základy stredovekého kostola na údajnej rímskej lokalite Kostolec. — Kostol evanjelický, druhá pol. 19. st. — Pamätná tabuľa padlým v II. sv. vojne na fasáde kostola. — Pomník padlým v I. sv. vojne pred kostolom.

FARNÁ:

Kostol katolícky z r. 1732, pôvodne renesančný. — Kostol ref. z r. 1804. — Kostol evanjelický z r. 1823. — Pomník padlým v r. 1848 a v I. sv. vojne.

GONDOVO:

Socha Jána Nepomuckého z r. 1887.

HOKOVCE:

Kaštieľ zo zač. 19. st., postavený Földváryovcami; JRD. — Kostol katolícky, pôvodne pozdnorománsky, z 13. st., v 15. st. prestavaný v got. slohu, loď preklenutá v 18. st. — Pamätné domy KSC, K. Pénzeša a V. Šimku.

HONTIANSKA VRBICA:

Hradište. — Domy č. 23, 82, 156, 180 - ľudová architektúra. — Kostol katolícky, gotický, z r. 1423, koncom 17. st. prestavaný. — Kostol ref. z roku 1784, prestavaný r. 1900 v neoslohu. — Pomník padlým v I. sv. vojne.

HORNÁ SEČ:

Dom č. 17 - ľudová architektúra. — Kostol ref. koniec 19. st. — Pomník padlým v I. sv. vojne v záhrade školy.

HORNÉ SEMEROVCE:

Kaštieľ barokový, postavený Hellenbachovcami v r. 1763; v 30. rokoch 19. st. v empírovom slohu prestavaný; poľnohospodárska škola. — Kúria klasicistická z 19. st., JRD. — Kostol katolícky z 15. st., v jadre pozdnogotický, neskôr prestavaný. — Pamätná tabuľa padlým v I. sv. vojne v kostole.

HORNÉ TŮROVCE:

Dom č. 22 a 82 - ľudová architektúra. — Kúria, č. d. 13, pôvodne renesančný prízemný objekt

zo 17. st., potom prestavaný; ŠM. — Kaštieľ klasicistický z 19. st.; ŠM. — Kostol katolícky, neorománsky.

HORNÝ PIAL:

Kaplnka z 12. st., pôvodne románska, neskôr prestavaná, v 20. st. prefasádovaná. — Kostol ref. z r. 1838, empírový.

HORŠA:

Dom č. 44 - ľud. architektúra. — Hradište praveké.

HRKOVCE:

Náhrobník padlému v I. sv. vojne. — Pamätná tabuľa padlým v I. sv. vojne, v kostole.

HRONSKÉ KLAČANY:

Domy č. 99, 50-51, 28-29, 194, 107, 108, 109 - ľudová architektúra. — Kamenný most z 19. st. — Socha Jána Nepomuckého, baroková, 18. stor.

HRCNSKÉ KOŠIHY:

Kaplnka, postavená na pamäť protitureckého vojvodcu Štefana Koháryho.

HULVINKY:

Pamätná tabuľa padlým v I. sv. vojne, na stene zvonice.

IĽA:

Kaplnka z 19. st. — Kríž zo zač. 19. st.

IPELSKÉ ŮLANY:

Kostol katolícky sv. Michala, barokový, z r. 1757.

IPELSKÝ SOKOLEC:

Kostol katolícky, barokový, 17. st.

JABLOŇOVCE:

Ľudová architektúra v dolnej dedine. — Náhrobky empírové na cintoríne, z I. pol. 19. st. — Kostol katolícky, barokový, 18. st. — Kostol evanjelický z 15. st., r. 1877 renovovaný; obohnáný je pevnostným múrom.

JUR NAD HRONOM:

Zvonica z 19. st. — Kostol katolícky, v jadre románsky; prístavba lode v r. 1937. — Kostol ref. z r. 1879. — Pomník padlým v I. sv. vojne.

KALINČIAKOVO:

Kaštieľ Nyáriho, prestavaný v klasicistickom slohu v 20. rokoch 19. storočia. — Kostol ref. postavený v 12. st. v románskom slohu, s prístavanou barokovou vežou. — Hradisko so zaniknutým cintorinom na kostolnom návrší.

KALNÁ NAD HRONOM:

Kalnica: Poschodová sýpka so žriedlom - ľud. architektúra. — Kostolík katolícky, 19. st. Kalná: Kostol katolícky, obnovený r. 1726 a v 20. st. — Fara katolícka, empírová, z pol. 19. st. — Kostol ref. klasicistický, z r. 1888. — Pomník padlým v I. sv. vojne.

KOZÁROVCE:

Dom č. 268 - ľud. architektúra. — Kostol katolícky, barokový, z r. 1718; priečna loď nová. — Stĺp P. Márie z r. 1856 - ľudová práca.

KRŠKANY:

Veľké Krškany: Kaštieľ barokový zo 17. st., prestavaný r. 1912; škola. — Kostol katolícky, barokový, z roku 1777. — Fragment piety pozdnorenesančnej, 17. st. — Kríž kamenný, barokový, s plastikou Magdalény, 18. st. — Dom č. 24 - ľud. architektúra.

Malé Krškany: Kaštieľ renesančný; zdravotníctvo.

KUBÁŇOVO:

Kostol katolícky, z r. 1737, barokový. — Pamätný dom KSC č. 48. — Hospodárske objekty vytesané v pieskovočoch a tufitoch.

KUKUČINOV:

Kostol katolícky z r. 1775. — Kostol ref. pozdnobarokový, z druhej pol. 18. st., klasicisticky prestavaný. — Socha Flóriána z 19. st. - ľudová práca.

KURALANY:

Kostol katolícky, 19. st. — Pamätná tabuľa padlým v I. sv. vojne, v kostole.

LEVICE:

Hrad gotický s prístavbami; delová renesančná bašta - mešita; budova múzea, empírová, jednoposchodová, zo zač. 19. st., - prízemie je staršie; vchodový renesančný trakt z r. 1571; budova hudobnej školy z konca 19. st.; kruhová veža pri Kohnároho ul. s renesančným prízemím, zo 17. st. — Kláštor a kostol tešiteľov, pozdnorenesančná a baroková stavba z konca 17. st. — Kostol katolícky sv. Michala, pozdnobarokový, z r. 1735. — Dom klasicistický z r. 1880; Hviezdoslavova 1. — Dom v Gondovej ul., č. 19 - ľud. architektúra. — Kaštieľ renesančný, prestavaný, v ul. Malinovského; Schöllerov kaštieľ. — Bratka — základy dvoch románskych kostolov z 12. st. (1156). — Trojičný stĺp pozdnobarokový, z konca 18. st. — Socha sv. Flóriána; na pamäť požiaru v r. 1772, keď zhorelo 245 domov, - postavená v r. 1777. — Kostol evanjelický, klasicistický, zo zač. 19. st. — Pamätný dom KSC, Roosewelta 20 - Robotnícky dom. — Pamätný dom KSC, Námestie spojencov 28/34. — Vrch Vápnik (Šiklôš) - pozorovateľňa a pomník štábu maršala Malinovského. — Pomník padlým v I. sv. vojne v cintoríne. — Pomník padlým z roku 1849 v cintoríne.

LOK:

Kostol ref. z r. 1785.

LOŇTOV:

Kostol katolícky, barokový, z 18. st. — Socha Jána Nepomuckého, baroková z 18. st.

LULA:

Kúria z konca 19. st.

MÁLAŠ:

Kostolík neogotický, zo zač. 20. st.

MALÉ KOZMÁLOVCE:

Hradištia Grác a Hrádze. — Kostolík na cintoríne, 19. st. — Pomník padlým v I. sv. vojne, pred kostolom.

MALÉ LUDINCE:

Kostol ref. pozdnobarokový, z r. 1789.

MALINGVEC:

Kaštieľ z minulého storočia; domov dôchodcov.

MALÝ KIAR:

Kostol katolícky, barokový, s klasicistickou prestavbou; 1777. — Socha Jána Nepomuckého z r. 1810.

MARUŠČVÁ:

Domy č. 30 a 31 - ľud. architektúra. — ref. cintorín s náhrobnými kameňmi z 19. st.

MIKULA:

Kostol ref., pôvodne barokový, z r. 1792, opravený r. 1873. — Kaplnka z konca 19. st. — Pomník padlým v I. sv. vojne, na cintoríne.

MOCHOVCE:

Kostol katolícky, pozdnoklasicistický, z r. 1872.

MÝTNE LUDANY:

Domy č. 135, 145, 196 - ľudová architektúra. — Kamenný mlyn na Pereci, 19. st. - ľud. architektúra. — Kostol katolícky, pozdnogotický, z r. 1494, presbytérium zaklenuté okolo r. 1560, loď s podvežím upravená r. 1770. — Kostol ref. pozdnobarokový, z r. 1733, veža postavená okolo r. 1800. — Pomník padlým v I. a II. vojne.

NOVÁ DEDINA - Tek. N. Ves:

Kaštieľ barokový z pol. 18. st. — Kostol katolícky, stavaný v romantickom slohu, zač. 19. st. — Pomník padlým v I. sv. vojne na cintoríne.

Svätokrížsko: Kaštieľ klasicistický, z 19. st., na mieste stredovekého kláštora.

NOVÝ TEKOV:

Domy č. 239, 229 - ľudová arch. — Kostol katolícky zo zač. 20. st. — Kostol ref. klasicistický, z r. 1791.

NÝROVCE:

Domy č. 91, 92, 85 s ozdobnými brámkami - ľud. architektúra. — Domy č. 111, 112 s murovanými polkruhovými žuďami - ľud. architektúra — Socha Jána Nepomuckého, baroková, z 18. storočia.

ONDREJOVCE:

Pamätný dom KSC č. 24. — Náhrobník padlým v r. 1849, v cintoríne. — Socha Jána Nepomuckého z 19. st.

PASTOVCE:

Kostol ref., pôvodne románsky, z 12. st.; prístavba z 15. st., bočná baroková loď z 18. st. — Pomník padlým v I. sv. vojne, pri ref. kostole.

PEČENICE:

Viničné domky - hajloky - ľud. architektúra. — Kaštieľ renesančný z r. 1693, pôvodne kláštor premonštrátov, prefasádovaný v baroku. — Valy a polisoiry na Vtáčniku. — Kostol katolícky, pôvodne románsky, z 13. st., prestavaný v renesančnom slohu.

PLAŠTOVCE:

Kostol katolícky, neorománsky, z r. 1898. — Pomník padlým v I. a II. sv. vojne.

PLAVÉ VOZOKANY:

Dom č. 191 - ľudová architektúra. — Kostol katolícky, barokový, z roku 1785, opravovaný v 20. st. — Pomník padlým v I. sv. vojne.

PODLUŽANY:

Dom č. 124 - ľud. architektúra. — Kostol katolícky, romantický, z roku 1893.

POHRONSKÝ RUSKOV:

Pomník padlým v I. sv. vojne, pri kostole.

PRESELANY:

Kostol katolícky, barokový, z konca 18. st. — Pamätná tabuľa padlým v I. sv. vojne, v kostole.

PUKANEC:

Hradby mestské, renesančné, zo 17. st. — Cigľanov dom, barokový, z 18. st. — Kostol katolícky, gotický, zo 14. st., v 15. st. rozšírený, sieťová klemba je zo 16. st., upravený v 19. st. — Socha Jána Nepomuckého, baroková, z 18. st. — Socha Trojice, baroková, z 18. st. — Cechový dom čižmarsky. — Šachty a štólne, stopy po zaniknutom banskom podnikaní. — Mestský dom. — Pamätný dom KSC č. 411. — Pamätný dom č. 365, kde žil S. Kupčok (1850—1914) botanik, spisovateľ, pedagóg. — Pamätná tabuľa padlým v I. sv. vojne, v podveži kat. kostola. — Pamätná tabuľa padlým v I. sv. vojne v ev. kostole.

RYBNÍK:

Hradište Krivín. — Kostol katolícky, z roku 1771. — Pamätný dom KSC č. 265. — Pomník SNP a padlým v I. sv. vojne v strede obce. — Pamätné miesta SNP, budovy býv. poľovníckeho strediska šľachty v lesoch na Domci.

SANTOVKA:

Dom č. 149 - ľudová architektúra. — Kostol katolícky, barokový, z 18. st. — Archeologické nálezisko maďarovskej kultúry v travertínovom lome.

SAZDICE:

Budova MNV - ľudová architektúra. — Kostol katolícky, ranogotický, zo 14. st.; koncom 15. st. pristavaná západná veža a neskorogotický portál na južnej strane. — Kostolík v Dolinke, stavaný v romantickom slohu v 19. st. — Pomník padlým v I. sv. vojne v strede obce.

SIKENICA:

Pomník padlým v I. sv. vojne, pred ref. kostolom vo V. Peseku. — Pomník padlým v I. sv. vojne, pri ceste, v Trhyni.

SLATINA:

Kostol katolícky, ranobarokový, z prvej polovice 18. st. — Pamätný dom SNP, Ružová ul. č. 48, kde nacisti zavraždili 23. XII. 1944 56 občanov cigánskeho pôvodu.

STARÝ HRÁDK:

Kostol katolícky, empírový, z r. 1820. — Pamätná tabuľa padlým v I. sv. vojne, v ref. kostole.

STARÝ TEKOV:

Domy č. 15—17, 238 - ľud. architektúra. — Kostol katolícky, gotický, zo 14. st., prestavaný hlavne v 18. st.; veža baroková. — Opevnenie kamenné pred kostolom, renesančné, zo 17. st. — Kríž - Trojica, barokový, z 18. st. — Socha sv. Anny z r. 1830, pri kostole. — Pomník padlým v II. sv. vojne, pred školou. — Starý cintorín, niekdajšie hradište.

STREDNÉ TŮROVCE:

Kaplnka, zbytok (svätyňa) bývalého pozdnorománskeho kostola, z rokov okolo 1260.

SVODOV:

Kostol katolícky, barokový, z r. 1781. — Kostol ref. z r. 1786. — Pomník na rok 1848, pri ref. kostole. — Pomník padlým v I. sv. vojne pri ref. kostole.

ŠAHY:

Budova ranobaroková, vedľa kostola, z konca 17. st.; patrila asi ku kláštornému majetku. — Kostol katolícky, pôvodne pozdnorománsky, z 13. st., neskôr prestavaný. — Pamätný dom KSC - Kalvárenská 1. — Náhrobník SNP, pri hrobe padlých partizánov v cintoríne. — Pomník SNP na ulici SNP. — Pomník Sovietskej armády na Gottwaldovom nám. — Pomník Sov. armády pri pošte. — Pamätný dom s tabuľou Janka Kráľa, Gottwaldovo nám. 1, býv. župný dom, kde bol väznený J. Kráľ (1822—1876).

ŠALOV:

Kostol ref., z konca 19. st.

ŠAROVCE:

Domy č. 13, 83, 378, 395, 417 - ľudová arch. — Praveké sídlisko pri starej tehelni s hrnčiar-skými pecami. — Kostol katolícky, barokový, z roku 1733. — Kostol ref., pozdnobarokový, z r. 1700. — Pomník Sovietskej armáde, v strede obce. — Pomník padlým v I. sv. vojne.

TEHLA:

Sýpka pri dome č. 35 - ľudová arch. — Kostol ref. z 19. st.

TEKOVSKÉ LUŽANY:

Domy č. 235, 137, 84, 246, 303 - ľudová arch. — Kostol katolícky, pozdnobarokový, z polovice 18. st. — Stĺp trojičný, barokový, z r. 1752 — Pomník na pamäť bitky v r. 1849.

TEKOVSKÉ TRSTĀNY:

Drevené pajty so slamenými strechami; v obci ich je 6. — Kostol katolícky, pozdnoklasicistický, z r. 1759.

TEKOVSKÝ HRÁDK:

Domy č. 8, 11, 32, 128, 145 - ľudová arch. — Zvonica z konca 19. st.

TEŠMAK:

Kostol klasicistický, katolícky, zo začiatku 19. st. — Pomník padlým v I. sv. vojne, pri kostole.

TLMAČE:

Ľudové náhrobky na cintoríne, z pol. 19. st.

TURÁ:

Pomník Sovietskej armády pri zvonici. — Pa-

mátná tabuľa padlým v I. sv. vojne na stene zvonice.

VELKÉ KOZMÁLOVCE:

Kostol katolícky, barokový, z r. 1752.

VELKÉ LUDINCE:

Kostol katolícky, barokový, z r. 1735, renovovaný r. 1889. — Trojičný stĺp pred kostolom z 19. st., ľudová práca.

VELKÝ ĎŮR:

Kostol katolícky, z 19. st. — Socha Flóriána z r. 1870. — Pomník padlým r. 1919, na okraji obce.

VOZOKANY NAD HRONOM:

Pomník padlým v I. sv. vojne, v parku.

VYŠKOVCE n/Ip.:

Pamätný dom KSC č. 186. — Pamätné miesto demonštrácií a manifestácií z čias I. ČSR. — Pomník padlým v I. sv. vojne, pri kostole.

ZALABA:

Kostol ref., klasicistický, z r. 1845.

ZBROJNÍKY:

Sýpka u domu č. 20 - ľudová arch. — Kostol

ref. z r. 1840. — Pomník padlým v I. sv. vojne.

ŽELIEZOVCE:

Kaštieľ Esterháziiovský, pozdnobarokový, z konca 18. st. — Základy románskej stavby v chotári, v priestore Kostolná. — Kostol katolícky, pôvodne gotický, zo 14. st., prestavaný v r. 1884. — Pomník padlým v r. 1848. — Pamätný dom KSC, bývalý hostinec U Števka, Petófiho 9. — Náhrobník vojakov Sovietskej armády, na križovatke. — Pomník padlým v I. sv. vojne, na partizánskej ulici. — Pamätný dom Fr. Schuberta, pri bráne parku kaštieľa, kde býval v r. 1817—19.

ŽEMBEROVCE:

Kaštieľ pozdnobarokový, koniec 18. st., s podzemnou chodbou. — Kaštieľ neogotický, 19. st. — Kostol katolícky, pozdnobarokový, z druhej tretiny 18. st. — Pamätný dom č. 30; rodný dom národného hrdinu partizána D. Gondu. — Náhrobník mjr. Gondu; na cintoríne.

ŽEMLIARE:

Kostol katolícky, empírový, z r. 1805, opravovaný r. 1957.

PRÍRODNÉ PAMIATKY LEVICKÉHO OKRESU

A) Rezervácie

1. **Jabloňovský** (predtým Almašský) **Roháč**. Úplná lesná rezervácia v katastrálnom území Jablonoce. Rozloha: 59,56 ha. Skladá sa zo 4 parciel s porastom dubovým, bukovým, borovicivým a hrabovým vo veku 80—100 rokov s premiešaným (vtrúseným) cerom, jedľou a jasenom. Služi pre permanentné štúdium dubových a bukových porastov na pôvodnom stanovisku z hľadiska lesníckeho. Za rezerváciu bol vyhlásený 25. XI. 1950 výnosom PŠVU čis. 125.316/50 z iniciatívy prof. Dr. Zlatníka.

2. **Patovská cerina**. Riadená lesná a ornitologická rezervácia v kat. území obce Veľký Ďúr. Rozloha: 25 ha. Služi na ochranu lesných biocenóz, menovite vtáctva. Vznikla výn. PŠVU čis. 185.288/49 z 31. XI. 1949.

3. **Tekovské Lužianky**. Periodická mláka na poli v blízkosti starého (židovského) cintorína. Chránené hydrobiologické nálezisko, služi na ochranu menovite vodných kôrovcov, reliktov stepných vôd (*Triops cancriformis*, *Hemidiaptomus hungaricus* a i.). Rezervácia vznikla vyhláškou PŠK čis. 10.214/54-HSO z 18. X. 1954. Táto rezervácia bola omylom označovaná „Tretí blatný potok“ (Harmadik sári patak).

4. **Vozokansky luh**. Riadená zoologická rezervácia v kat. území Vozokany n. Hr. Rozloha: 7 ha. Služi na ochranu biocenóz lužného lesa, menovite hniezdíšť vodných vtákov (volavky, chavkoše nočné a i.). Vznikla výn. PK č. 70.153/53-B-II/2 z 2. XI. 1953.

5. **Drastvica**. Chránená oblasť zriadená na

ochranu srnčej zveri a muflona v katastri viac obcí levického (Uhliská, Pukanec, Jablonoce, Bohunice) a žiarskeho okresu o rozlohe 10.000 ha. Vznikla výn. PŠO č. 58.313/53-V/2 zo 7. V. 1953.

B) Projektované rezervácie, ochranné územia a objekty.

1. **Slovenská brána** v kat. území obce Tlmače. Navrhovaná ako riadená rezervácia botanická a archeologická na ochranu teplomilnej kvetiny a zviereny a na ochranu archeologických lokalít. (Za chránené územie vyhlásený bol ONV v Zlatých Moravciach úsek po oboch stranách Hrona od Hron. Beňadiku až po Kalnú (v r. 1949).

2. **Horšlanske údolie** v kat. obce Horša. Účel: Ochrana teplomilnej (panonskej) kvetiny (spoločensvá kostravy dalmatínskej a kuričky chlpatej a dubovo-hrabových hájov), zviereny (Jašterica múrová a zelená) a andezitových skalných útvarov, tvoriacich kameňovité údolie.

3. **Travertínové pramenné kopy** na Budzgovských lúkach (väčšinou dosiaľ živé, ačkoľvek utrpeli novým vrtom v Malinovci), **fossilná travertínová kopa v Santovke** a travertínové kopy v Malinovci v kat. území Santovka ako geologické pamiatky.

4. **Vápnik** (predtým Šiklôš), mohutná travertínová kopa v katastri mesta Levice. Navrhovaný ako prísna prírodná a historická rezervácia za účelom ochrany teplomilnej kvetiny (suchokvet, hlaváčik a i.) a zviereny (včeláriky), geologických útvarov (fossilné kopy), ako i pozorovateľňa maršala Malinovského.

5. **Šípka.** Kat. územie Plášťovce. Stepná a le-
sostepná vegetácia.

6. **Teplica** v Rybníku n. Hr. Rozloha cca 300
štv. m. Zlomové súpramenie 8 prameňov na ploche
cca 100 štv. m.

7. **Zbytky cerového lesa** v Drženiciach v hone
„Mladý háj“ a za majerom Pereš.

8. **Levický brest**, tzv. Rákóciho strom. Ako
chránený strom.

9. Stará, asi 200 ročná **oskoruša** (*Sorbus do-
mestica*) v čajkovských viniciach ako chránený
strom.

C) Ostatné prírodné pamiatky a objekty

1. **Travertínová skala** v Santovke (Malinovec)
s negatívom mamutieho kla.

2. Všetky **parky** pri kaštieloch a kúriach, lebo
v nich sa nachádzajú často okrem domácich dre-
vín aj mnohé vzácne cudzokrajné stromy a kríky
(pawlovnice, tulipánovníky, ginkhá, platany, gledíchie
a iné). Je potrebné previesť vo všetkých parkoch
levického okresu podrobnú inventarizáciu druhov,
ktoré sa v nich ešte nachádzajú, parky dať do
poriadku, ošetrovať ich a nechať regenerovať, prí-
padne doplniť a zachrániť čo sa ešte po vandal-
skom pustošení v nich zachrániť dá.

3. Vzácny prírodnými pamiatkami v le-
vickom okrese sú staré (snáď až vyše 300 ročné)
mohutné **moruše čierne** (*Morus nigra*), ľudove vi-
ničné jahody, turecké jahody, nemecké jahody,
kyslé jahody, prof. Dominom mýlne determinované
ako Moruša trnavská (*Morus trnaviensis* DOM.).
Nachádzajú sa v pukanských (asi 300 ks), devi-
čianskych, bohunických, bátovských, jabloňovských
viniciach. Pre ich plody jedinečných vlastností sa
v poslednej dobe javí snaha o rozšírenie ich pesto-
vania (Kovalovský, Mlyňany).

4. **Lesné lúky** — dnes už len ich zbytky, lebo
ich zalesňujú — **Rôstatie** v pukanskom chotári ma-
jú bohaté rastlinstvo rázu horského (kýchavica,
horce, vstavače) a tvoria prechod z flóry pannon-
skej do flóry karpatskej. Bolo by potrebné zacho-
vávať z nich aspoň niektoré.

5. Vzácny prírodnými pamiatkami sú **mine-
rálne pramene**: Santovka, Malinovec, Slatina, nie-
koľko prameňov priamo v riečišti Sikenica pri Ka-
linčiakove (Margita, Ilona) ako posteruptívne zjavy.

6. **Lužné lesy** a lesíky okolo Hrona a Ipla
si zasluhujú svojou biocenózou, aby boli vzaté do
evidencie prírodných pamiatok a najtypickejšie
z nich chránené. Tiež i niektoré mŕtve ramená
Hrona.

7. **Banské vody** vytekajúce zo zaplavených pu-
kanských a devičianskych baní tvoria zvláštnu ka-
pitulu vo vodopise levického okresu, lebo v takmer
bezpramennej, alebo v mimoriadne slabej pramen-
nej oblasti východných svahov juhozápadnej vetvy
andezitových Štiavnických vrchov od Uhlísk až po
Novú Dedinu, jedine ony sú zdrojom stálych po-
tokov (Teplá voda; Starý jarok s Paulištolňou, Bu-
dačkou, Štôľňou, Dbalom; Kiebes; Ergištolňa a Do-
lina v Pukanci a Devičiansky potok v Devičanoch).

V celom okrese sa nachádzajú po obciach a de-
dinách pri kostoloch, na cintorínoch, v záhradách
a aj v lesoch a na poliach rôzne staré stromy lipy
tisy, tuje, jedle, gaštany, cyprusy a i.), kríky a liany
(brečtan, trúbač), a tiež ozdobné byliny, o ktorých
nevieme, a ktoré miestami obyvatelia podľa mena
ani nepoznajú, a ktoré je treba evidovať a chrániť
pre vedecké pozorovania, pre poznávanie ich bio-
lógie v tunajších podmienkach.

Tekovské múzeum v Leviciach zbiera a eviduje
všetky údaje o prírodných pamiatkach v okrese.
Zasielajte mu ich!

VOLNÉ SPRACOVANIE POVESTI PODĽA JANOTOVÝCH SLOVENSKÝCH HRADOV

JÁN BEŇUCH, Tekovské múzeum Levice

XVI. a XVIII. storočia vyznačovali sa vpádmi Turkov do Strednej Európy. Roku 1663 Turci na padli Levický hrad, na ktorom v tom čase bol hradným kapitánom Gašpar Bartakovič. Tento, vidiac presilu Turkov, vydal hrad bez boja. Panstvo Turkov na hrade trvalo len do roku 1664, kedy komárňanský hlavný kapitán spolu s cisárskym generálom de Souche vydobili hrad späť od Turkov. Historický je dokázané, že Turci na Levickom hrade vládli celkom 223 dní.

I takáto krátka doba, trvania panstva Turkov na našom hrade, dala podnet k vzniku peknej hrdinskej povesti o chrabrosti levických dievčat medzi ľuďom.

Po dobytí hradu Turkami usadil sa na hrade turecký paša s určitou jednotkou tureckých vojsk. Tureckí pohlavári sa vyznačovali držaním háremov, a ani v časoch vojny sa ich nezriekali, doplňali si ich dievčatmi z podmanených krajín. Tak i paša, sídliači na Levickom hrade, zaumienil si doplniť a spestriť svoj hárem levickými dievčatmi, ktoré vynikali krásnymi postavami. Vymyslel si určitú lešť, ako dostať dievčatá na hrad. Poslal richtárovi mesta Levíc list, v ktorom žiadal dodať päťdesiat dobre vykŕmených husí na hrad. Príkaz ďalej znel, že husi musí priniesť päťdesiat najkrajších dievčat mesta Levíc. List narobil medzi obyvateľmi veľa strachu a zármutku rodičom, ktorí mali dcéry. Levičania dobre vedeli čo čaká ich dievčatá ak pôjdu na hrad, ale vedeli aj to, že keď neuposlúchnu, prídu krutí tureckí vojaci, ktorí všetko vyrabujú, zničia a ani životy nechránia, a čo nepovražia odvedú do tureckého zajatia.

Richtár mesta Levíc ihneď zvolal zasadnutie rady mesta, na ktoré prizvali i rodičov dievčat, aby sa poradili a našli nejaké riešenie, ktorým by vyhovelí požiadavke pašu, ale aby aj uchránili dievčatá i životy ostatných občanov ako aj ich majetok. Zasadanie trvalo dlho do noci a neprišlo k žiadnemu uzáveru.

Richtárova dcéra, ktorá nevynikla len krásou, ale aj múdrosťou a počestnosťou, vyžiadala si povolenie rady mesta Levíc, aby mohla predniesť návrh rade a rodičom, ktorý ona navrhla dievčatám a chlapcom, a ktorí s návrhom súhlasia. Každý návrh, každá rada bola vítaná a preto jej udelili slovo. Rada a rodičia s návrhom nesúhlasili, ale ona vedela tak presvedčivo hovoriť, že nakoniec

návrh prijali. Podľa jej návrhu, dievčatá majú husi do hradu odnieť, ale sa musia vyzbrojiť dýkami. Každá z nich musí mať pri sebe ostrú dýku, s ktorou v tých časoch i dievčatá vedeli dobre narábať, a ak by im hrozilo nebezpečie, tak dýky použijú na svoju obranu. V prípade nebezpečia vypustia husi, čo bude signálom pre chlapcov, ktorí majú na nich čakať pod hradom ozbrojení, aby im prišli na pomoc.

Ráno, na druhý deň, za veľkého náreku rodičov, dievčatá i s husami vybrali sa na hrad k pašovi. Treba poznamenať, že vtedajšie mesto nebolo na terajšom mieste, ale tam, kde sú dnešné vinice nazvané Staré Levice (Ó Léva).

Príchod dievčat pašu veľmi potešil. S rozradosťnými očami si ich obzeral, veď skutočne aj bolo prečo. Bolo to päťdesiat pekne urastených krásavíc, a tieto nebojácne dievčatá si ubránili svoju dievčenskú česť, keď začali byť k ním Turci dotieraví. Husi, ako boli dohovorené, vypustili a na obranu vytiahli dýky. Boli tak smelé, že v obrane zabili pašu a jeho vojakov. V tom čase bola na hrade len hŕstka vojakov na najnutnejšie práce, ostatní boli kdesi na rabovačke, kde ich bol poslal paša.

Husi s gagotom leteli domov. To bol signál pre mládenčov a otcov dievčat, ktorí čakali pod hradom. Vytasili meče a ponáhľali sa na pomoc dievčatám. Čakalo ich prekvapenie. Pri nápore na bránu, bránu im otvorili samotné dievčatá, ktoré sa už medzitým vysporiadali s pašom a jeho vojakmi. Ostatných Turkov z hradu vyhnali ozbrojení mládenčovia a otcovia.

Šťastný návrat dievčat spôsobil veľkú radosť u celého občianstva mesta Levíc a na počesť ich nebojácnosti a hrdinstva usporiadali občania veľkú oslavu, na ktorej nechýbala ani dobrá husacina.

Od tých čias, na pamiatku tohoto hrdinstva, levičania každým rokom pripomínajú si tie časy dobrou husacinou, ktorú si zalievajú nie horším vínom rodiacim sa vo vinohradoch vysadených na mieste, kde stála pôvodná osada Levice. Od tých čias až po dnešné časy stala sa husacina (husacie štvrtky) povestnou levickou špecialitou. Spomeňte niekomu Levice, hneď vám začne hovoriť ako si on vtedy a vtedy pochutnával na levickej špecialite — husacej štvrtke, a ako za ňou chutilo víno urodené vo viniciach Ó-Léva.

PERSPEKTÍVY REGIONÁLNEJ HISTÓRIE V NAŠOM OKRESE

Od konca roku 1963 pracuje v Levickom okrese krúžok historikov Západoslovenskej pobočky Slovenskej historickej spoločnosti pri Slovenskej akadémii vied. V krúžku je združených 18 členov, archívnych, muzeálnych pracovníkov, učiteľov dejepisu i občianskej výchovy a ostatných bádateľov — záujemcov o minulosť nášho okolia. Krúžok pracuje pod vedením výboru, ktorý má toto zloženie: Jozef Melicher, predseda, Jozef Žitňanský, tajomník, Pavol Kohút a Pavol Behula, členovia výboru.

Úlohou krúžku je rozvinúť a organizačne usmerňovať prácu na úseku regionálnych dejín. V okresnej i krajskej tlači chce venovať pozornosť výročiam troch významných udalostí: 300. výročiu oslobodenia Levíc a okolia spod tureckej nadvlády (1664), 20. výročiu Slovenského národného povstania a jeho ohlasu na území okupovanom maďarskou horthyovskou armádou a 20. výročiu oslobodenia nášho okresu Sovietskou armádou.

Okrem aktuálnych časopiseckých článkov pripravujú členovia krúžku zoznam prameňov k dejinám Levického okresu z knižných, časopiseckých a archívnych materiálov ako i seriál populárnych historických prednášok. Po spracovaní dielčích otázok z našich regionálnych dejín bude môcť krúžok prijsť i k náročnejším prácam, napr. k spracovaniu dejín Levíc, Pukanca, Šiah a Želiezoviec.

Pri spracovávaní dejín robotníckeho hnutia krúžok úzko spolupracuje s komisiou regionálnych dejín KSČ pri OV KSS v Leviciach. Spolupráca krúžku s Okresným pedagogickým strediskom v Leviciach má prispieť k prehĺbeniu vyučovania dejepisu v našich školách najmä poskytovaním názorných pomôcok (fotokópií, listín, rytín a pod.) a k širšiemu uplatňovaniu regionálnych prvkov vo vyučovacom procese. Aj miestni kronikári sa môžu s dôverou obrátiť na členov krúžku s požiadavkou a poskytnutie pomoci. (dš)

ČO MÔŽE POSKYTNÚŤ ARCHÍV OBECNÝM KRONIKÁROM?

Pri spracovávaní staršieho obdobia dejín obce nie je možné zaobiť sa bez štúdia archívnych dokumentov. V Okresnom archíve v Leviciach sa nachádzajú zaujímavé písomnosti takmer zo všetkých obcí nášho okresu. Škoda, že ich miestni kronikári dosť nevyužívajú.

Vo fonde Magistrát mesta Levíc sa stretávame s údajmi o richtároch a prisažných v jednotlivých obciach od začiatku 18. storočia (Brhlovce, Dolná Seč, Dolný Pial, Hontianska Vrbica, Hronské Kosihy, Kalná, Lok, Mochovce, Nová Dedina, Rybník nad Hronom, Starý Tekov, Tekovský Hrádok, Tekovské Lužany, Vyšné nad Hronom, Želiezovce, Zemliare a ďalšie), o majetkových otázkach obcí, o dodávkach pre vojsko, o poľnohospodárskej výrobe v minulosti, o revolučných rokoch 1848-49 a pod. O novších dejinách obcí podávajú obraz písomnosti bývalých notárskych úradov, obvodných úradov miestnych národných výborov, škôl a spolkov. O robotníckom hnutí v období buržoáznej CSR

na území celého okresu sa dozvedáme z písomností Okresného úradu v Leviciach a v Želiezovciach, Expositúry Okresného úradu v Šahách a o maďarskej okupácii z písomností Hlavnoslúžnovského úradu v Leviciach z rokov 1938—1944.

Veľa údajov o obciach Levického okresu sa nachádza aj v pobočke Štátneho archívu v Nitre vo fonde Tekovská župa, Župa Tekov-Hont a Krajský súd v Komárne. Písomnosti z hontianskej časti okresu opatruje Štátny archív v Radvani pri Banskej Bystrici vo fonde Hontianska župa.

Štúdium v Okresnom archíve v Leviciach na námestí E. M. Šoltésovej 9 je pre bádateľov umožnené každý deň okrem soboty v čase od 7,30 do 15,30 hod. Poskytnutie materiálu pred rokom 1918 nie je viazané na študijné povolenie, ale novší materiál po roku 1918 archív poskytne len na základe študijného povolenia, ktoré vydáva Archívne oddelenie Krajskej správy Ministerstva vnútra v Bratislave. (jm)