

Ako sa kúriło (v kaštieli)

Od ohniska ku kachľovej peci

Autor: PhDr. I. Strakošová
Vihorlatské múzeum v Humennom

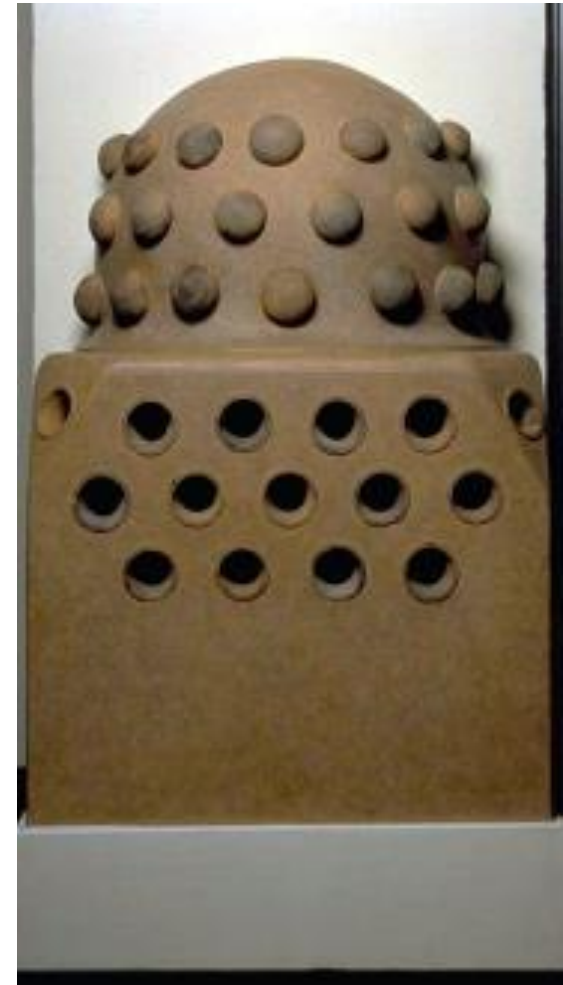
Pravidelne sa opakujúce obdobie zimy stavalo obyvateľov našich zemepisných šírok pred problém zabezpečenia tepla v obydliach.



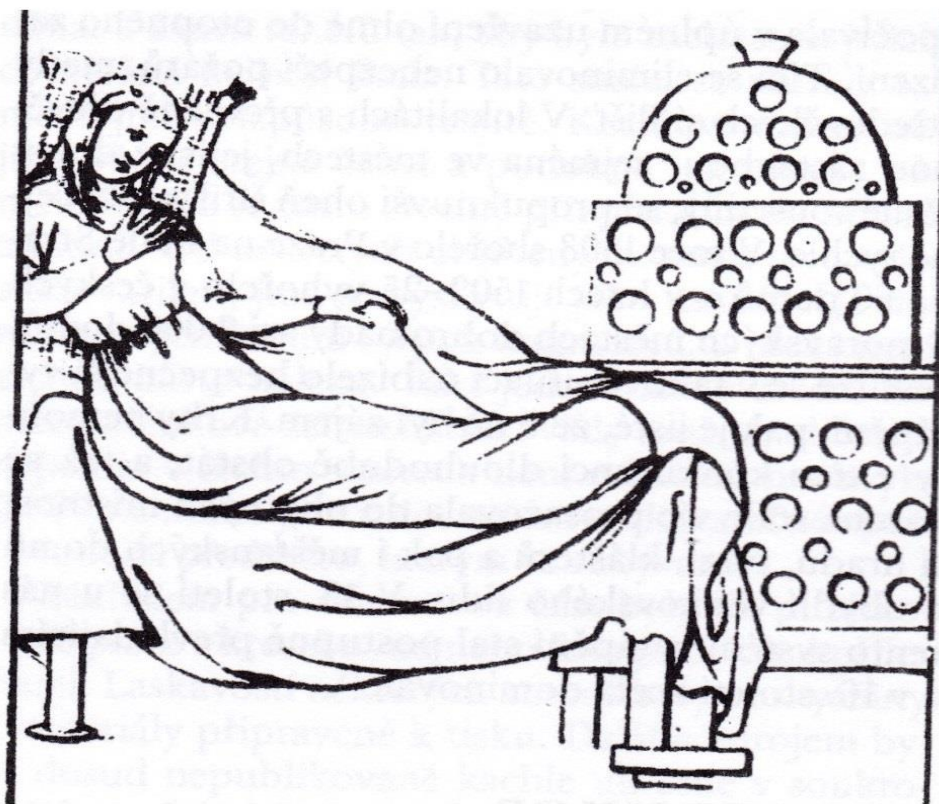
Jednoduché otvorené ohnisko síce tento účel splnilo, na druhej strane používanie otvoreného ohňa v obydliach často spôsobovalo požiare.



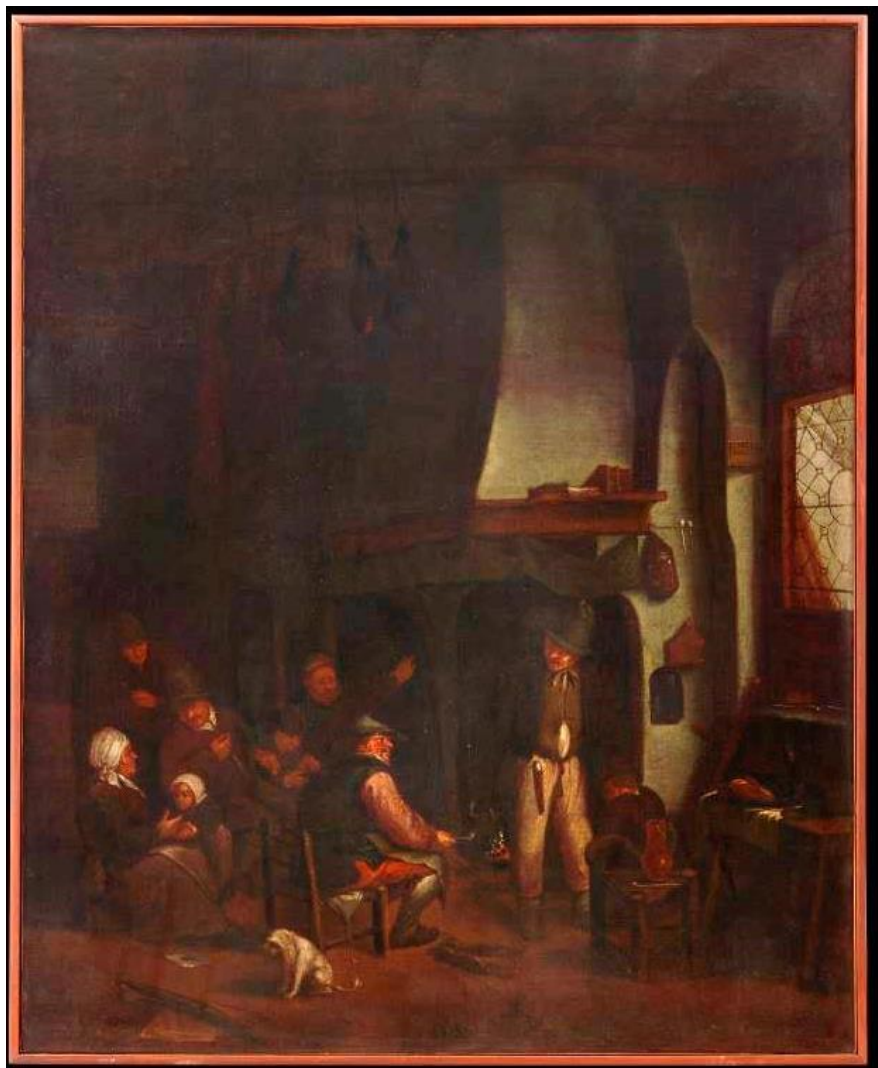
Potreba bezpečne a efektívne vykurovať veľké priestory kamenných stavieb viedla k vynálezu kachľových pecí. Prvé jednoduché typy sa objavujú v 9. - 10. storočí v alpských kláštoroch.



V 13. a 14. storočí sa začínajú výraznejšie objavovať aj u nás a ich výhodou bola hlavne hospodárnosť a výkonnosť.

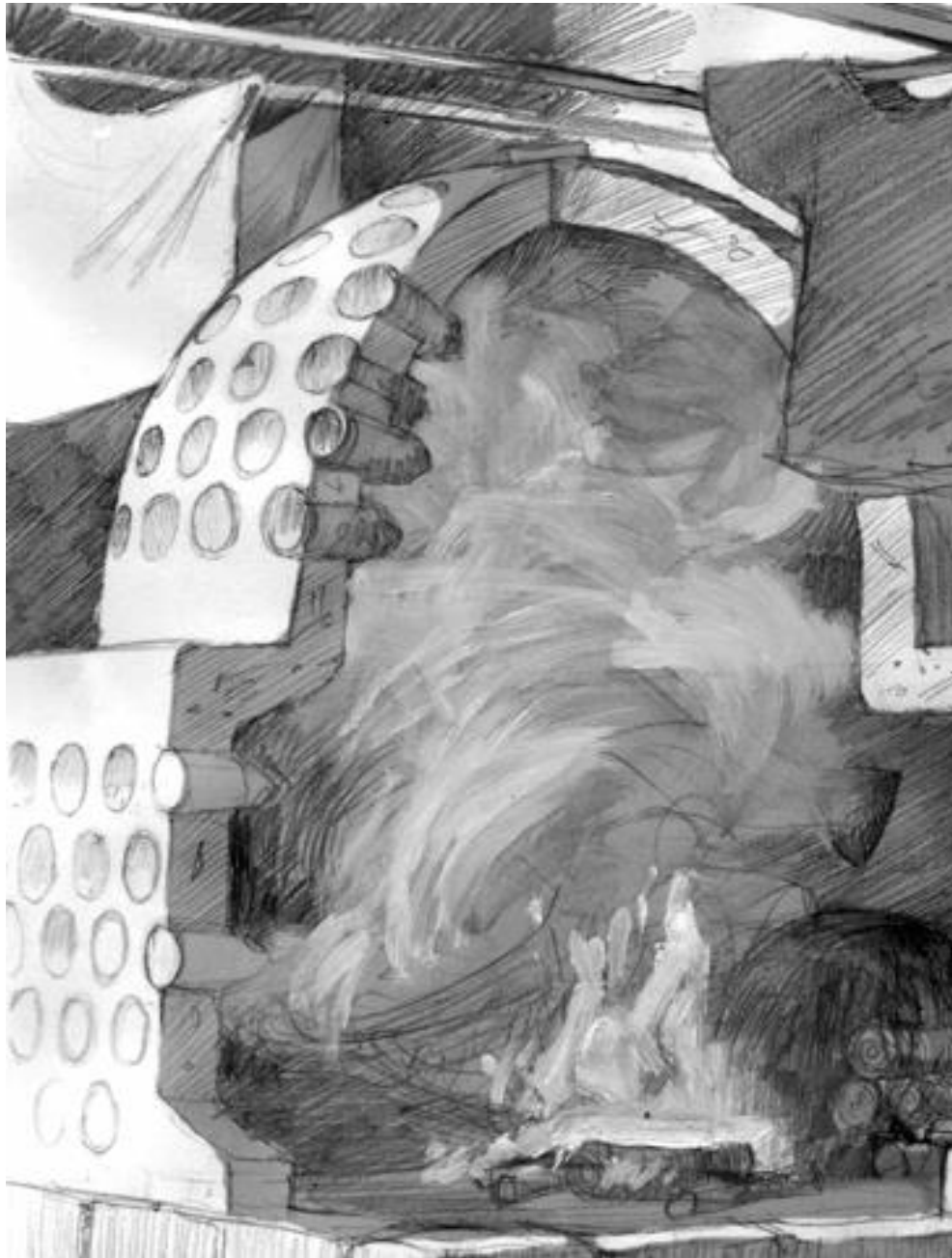


Kozub bol prevažne súčasťou steny a teplo bolo iba v ich bezprostrednej blízkosti.



Kachľová pec mohla byť situovaná aj v priestore a ohrievala vzduch celým povrchom a teplo sa šírilo rovnomerne po celej miestnosti.





Kachľová pec umožnila úplne uzavretie ohňa do vnútra pece a odstránila tak nebezpečenstvo požiarov. Ďalšou výhodou bolo akumulovanie tepla a jeho dlhé a postupné vydávanie.

Po objavení možnosti obsluhovať kachľové pece z vedľajších miestností sa odstránilo aj manipulovanie s drevom a popolom a zvýšila sa tak úroveň bývania.



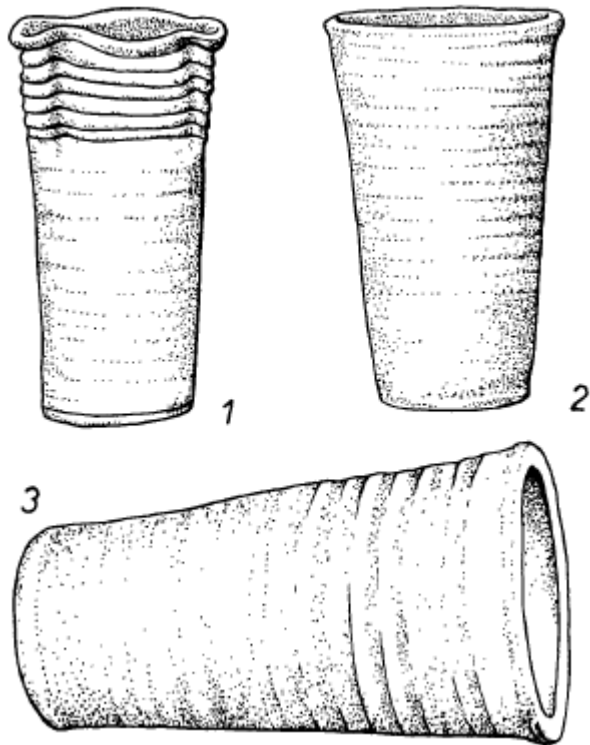
Časť umožňujúca obsluhu z vedľajšej miestnosti



Žiadna stredoveká kachľová pec sa do dnešných čias nezachovala. Ako vyzerali, to sa dozvedáme iba z malieb, knižných ilustrácií a grafík.



Stavebné prvky kachľových pecí - kachlice sú súčasťou archeologických nálezov pri výskume stredovekých hradov, kaštieľov, meštiackych domov.



Pohárovité kachlice

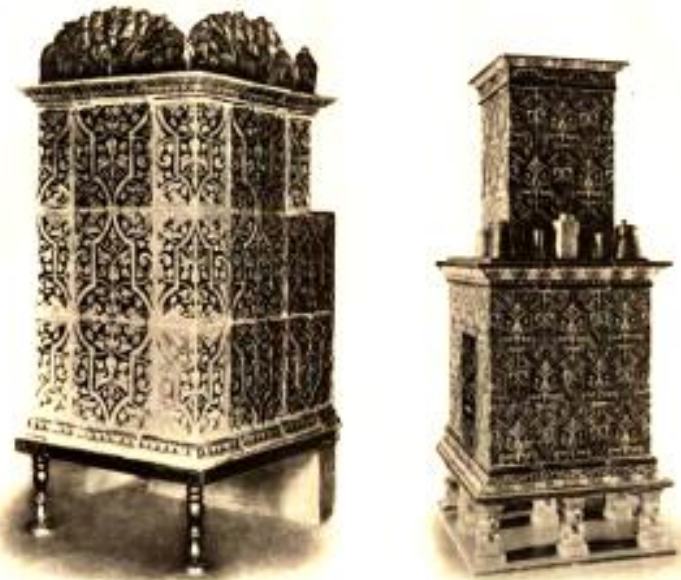
Cibuľovité kachlice



Kachľové pece pretrvali storočia až dodnes, prispôbovali sa svojou veľkosťou a výzdobou jednotlivým slohom, ale aj miestam, kde stáli (šľachtické sídlo - meštiacky dom - chalupa na dedine) aj svojmu využitiu (vykurovacie teleso - výzdobný prvok - miesto na varenie a na spánok)



Gotika



Renesancia



Baroko



Rokoko



Klasicizmus

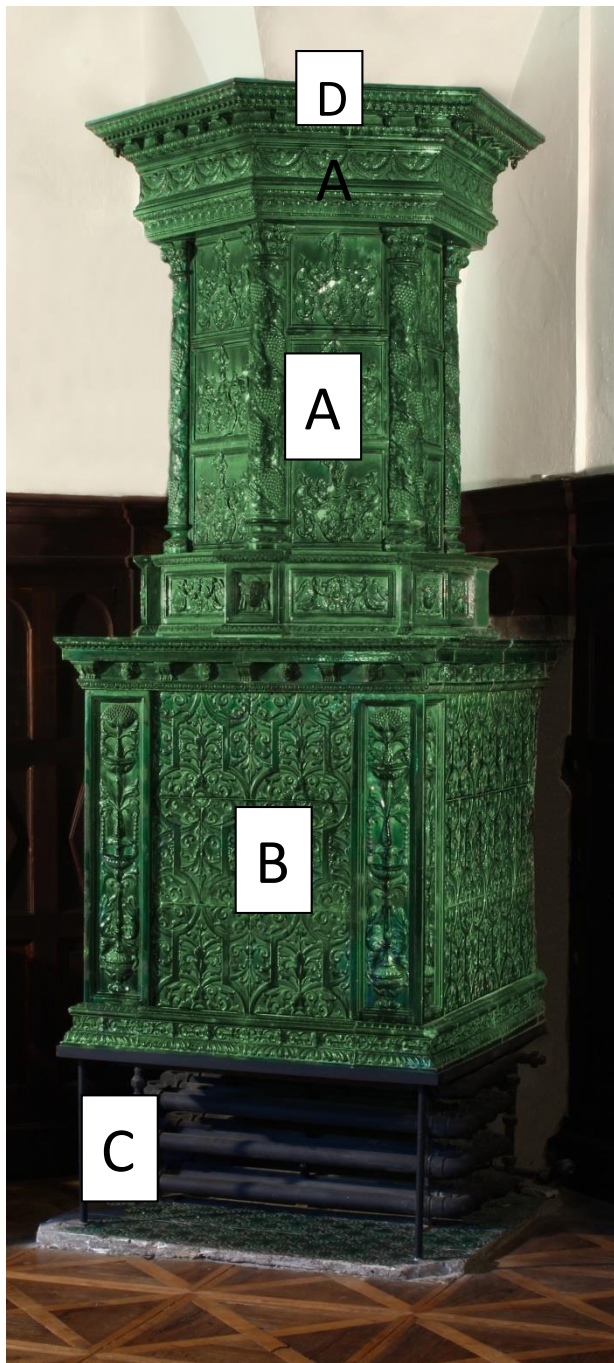


Moderna



Kachlice vyrábali hrnčiari. Tie najjednoduchšie (miskovité, cibuľovité) na hrnčiarskom kruhu, reliéfne (boгато zdobené) pomocou negatívnej formy - kadlubu. Pri vzniku reliéfu však stál rezbár, ktorý do dreva vyrezal objednaný motív. Hrnčiar do dreveného negatívu vtlačil hlinu a do takto vypáleného pozitívu otláčil negatívnu formu - kadlub. Tento po vypálení predstavoval prostriedok k sériovej výrobe potrebného počtu kachlíc.

Najprv postavili základ - sokel (tehlový, alebo kamenný,), ktorého horná časť predstavovala žiarovisko. Na stavbu hornej časti sa používala hlina s prímiesou piesku a pliev. Ňou sa čo naj dôkladnejšie vyplňal aj priestor medzi kachlicami spájanými drôtikmi prevlečenými otvormi v kachlici.



Časti kachľovej pece

A - nadstavcová časť

B - soklová časť

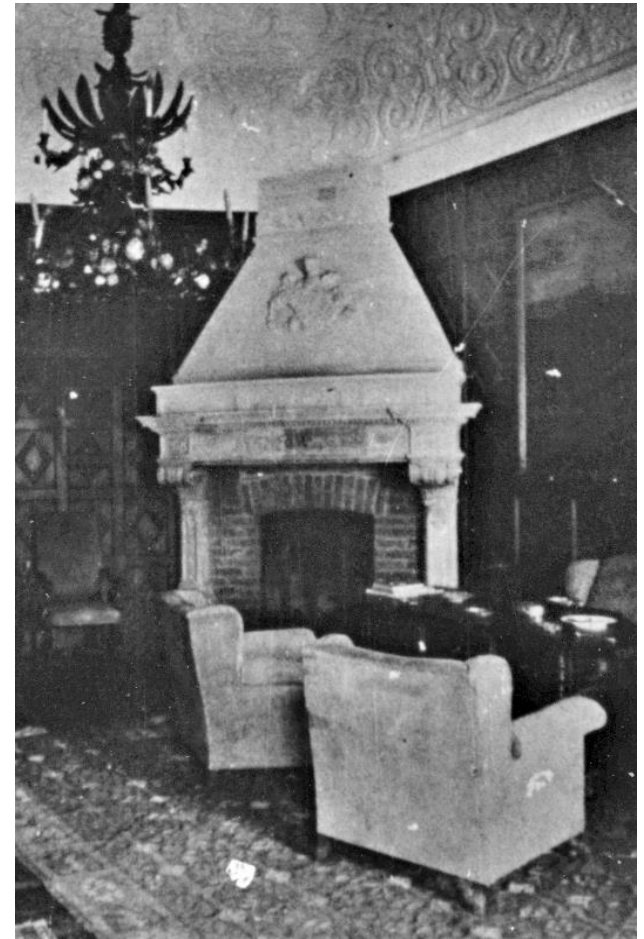
C - sokel

D - rímsová, korunná časť

Pre sídla šľachty sa stavali od renesancie bohato zdobené pece. Kachlice zdobili motívy cirkevné aj svetské, heraldické, geometrické a kvetinové vzory.



V interiéri kaštieľa v Humennom sa zachovalo desať kozubov (z nich sú štyri zamurované) a štyri kachľové pece. Pôvodne mala každá izba vykurovacie zariadenie.



Kozuby v humenskom kaštieli majú bohato zdobené kamenné rímasy a bočné steny. Ohnisko je sčasti zmenšené tehlovou výplňou. Tie najhonosnejšie majú v nadstavcoch erby rodiny Andrassy, ktorá dala väčšinu z nich upraviť.





Kozub so
znakmi rokoka
s malým
ohniskom
sa zachoval
v dámskom
krídle kaštieľa.

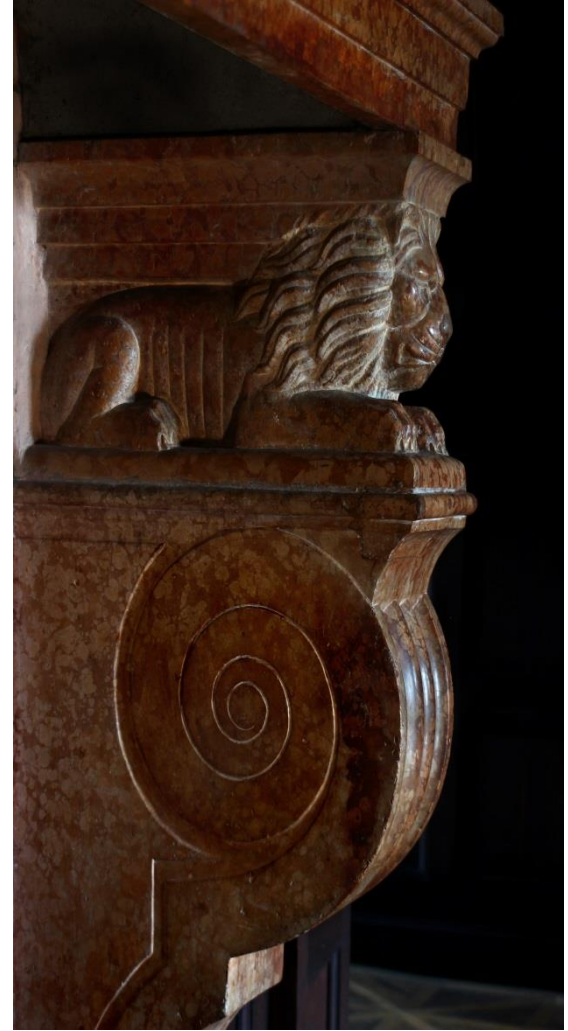
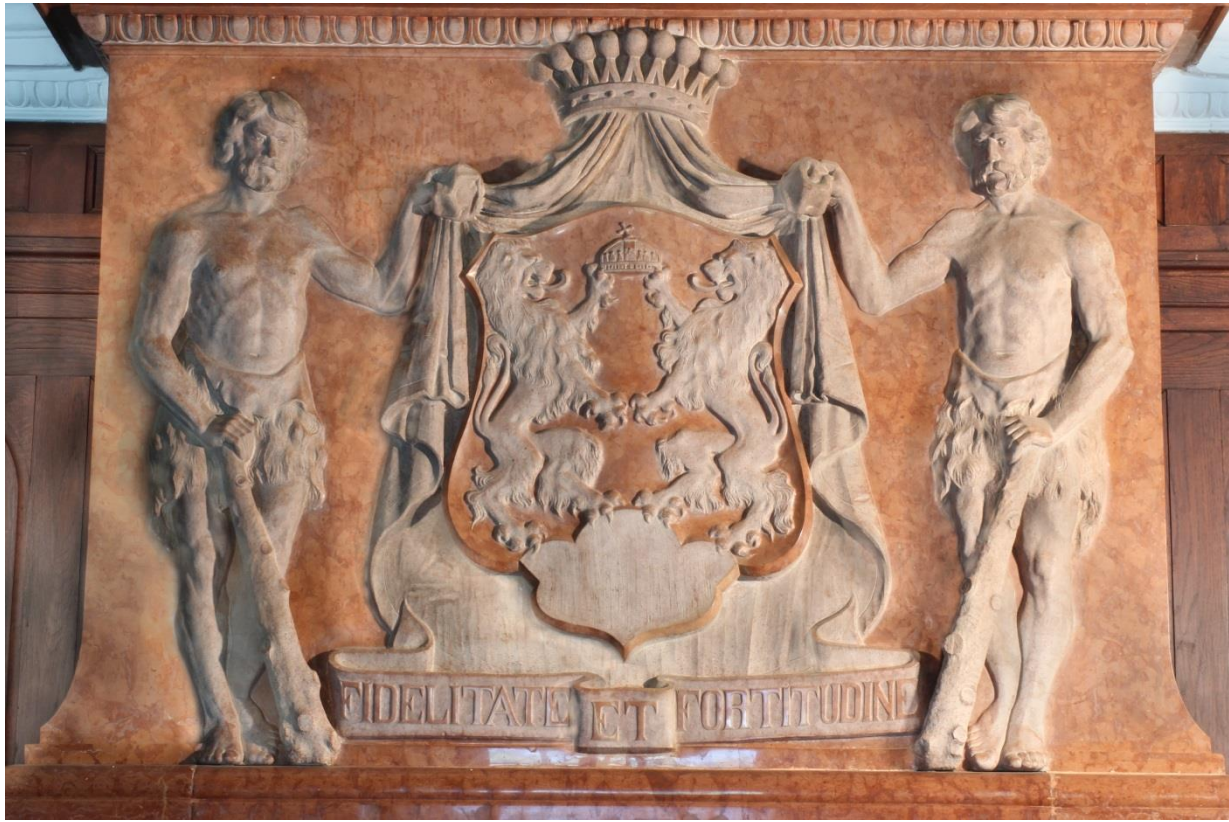


Jeden zo zamurovaných kozubov na nachádza v priestore bývalej kaplnky v severovýchodnej časti kaštieľa.





Vestibulu na poschodí južného krídla dominuje veľký kozub z mramoru dovezeného z Verony, ktorý vznikol na podnet Andrásyovcov. V nadstavbe sa nachádza rodinný erb s heslom „FIDELITATE ET FORTIDUNINE (Vernosť a čestnosť). Bočné nosníky sú vyzdobené plastikami levov.



Druhým najväčším kozubom je kozub vo veľkej pánskej pracovni. Na vrchole ho zdobí pás vajcovca a rozviliny, na ploche erb Andrásyovov s klenotom a prikrývadlami. Rímsu zdobí pás perlovca a vajcovec, v strede je malý medailón s hlavou Herma a grifmi po jeho stranách. Na okrajoch sú v rámoch festóny. Bočné stĺpy sú hore ukončené volútmi, pod ktorými je akantový list.



Na vysvetlenie – výzdobné prvky



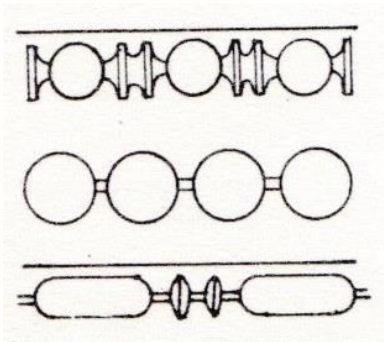
akant



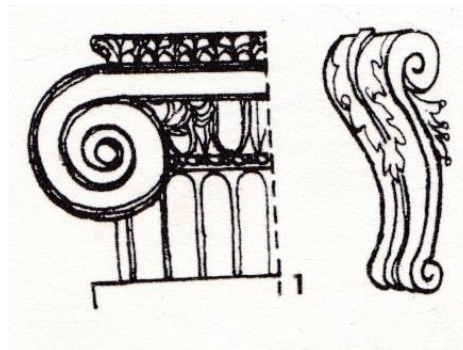
festón



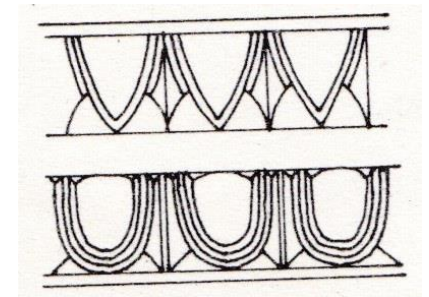
rozvilina



perlovec



volúta



vajcovec

Kachľová pec v ornamentálnej izbe bola postavená a vyzdobená v klasicistickom štýle.



Pec v čínskej izbe je slohovým doplnkom interiéru venovaného vtedy módnemu orientu.





Veľká zelená kachľová pec v prijímacom salóne pánskeho krídla bola vyrobená v Norimbergu v 2. polovici 19. storočia firmou Hausleiter. Stojí na štyroch nôžkach obložených drevom zapustených do rámu vyloženého dlaždicami. Sokel (železný) je tiež po obvode obložený drevom

Má zeleno glazovaný povrch, spodná časť je pomerne jednoduchá, nadstavec je ale bohato zdobený. Hrany zdobia mužské postavy a na každej strane sú vždy štyri kachlice s figurálnym motívom (rovnakým na dvoch stranách)

Nadstavbová časť



Soklová časť

Na čelnej stene (a bočnej vpravo) hore vľavo sv. Tecla (tradične prvá kresťanská mučenica), vpravo sv. Marek, dole vľavo sv. Scholastika a pravo sv. Ján Evanjelista.



Stena vľavo od čelnej a zadná stena sú zdobené podobienstvom štyroch ročných období - štyroch mužských postáv: muža s kosákom - leto, muža s košom - jar, muža s vínnou révou - jeseň, starca v zimnom plášti - zima.



Mohutnejšia z pecí je v starej pánskej pracovni. Je tiež zeleno glazovaná a stojí na železnom podstavci. Spodná časť je z kachlíc s tzv. nekonečným vzorom , nadstavec je šesťuholníkový a zdobený okrem iného kachlicami s erbom rodiny Andrassy a štylizovaným motívom Boha Otca.





Gróf Andrassy Géza

cserépkályha gyára Homonnán.

(A vasuti állomás közelében.)

† Képes árjegyzéket kívánatra azonnal küld: †

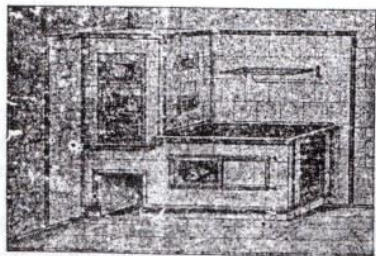
Szállít
a
legdivatosabb fehér
vagy színes csempékből
●●●● Szalon-
kályhákat ●●
a
legjobb árak
mellett.



Szállít
legújabb szerkeztű
konyha
●●● Takaré-
tűzhelyeket ●
pontos felállítással
a
vidékre is.



Mindenemű
felvilágosítással
kézségesen állunk
rendelkezésre
a rendelés
kézségségek.



Kályháinknak kiváló
előnye az, hogy tűz-
álló anyagból vannak
égetve a mindenféle sa-
ját kipróbált szerelőink-
kel végeztetjük a fel-
állítást díjmentesen.

☛ Kályháink fűtőképessége vidékünk időviszonyai szerint van meghatározva. ☛

† A „Homonnai cserépkályhagyár” †

Práve Andrassyovci prevádzkovoľní medzi rokmi 1899 - 1905 továraň, ktorá vyrábala salónne kachle v bielom alebo farebnom prevedení.

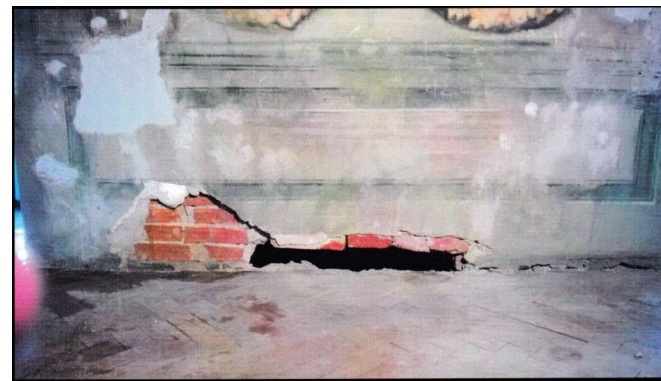
Homonna és vidéke 1902

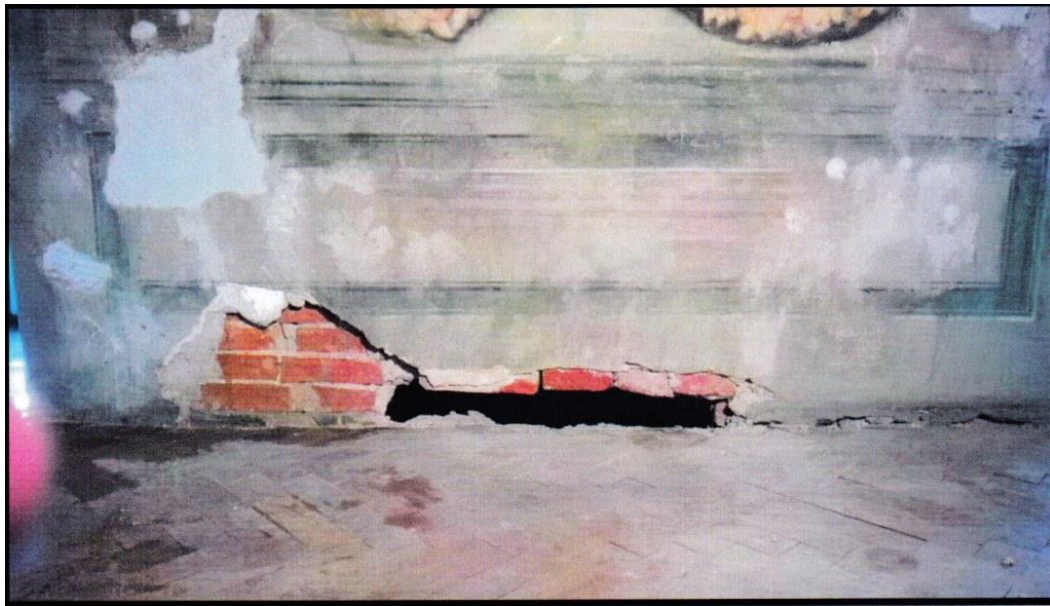
V zbierkach múzea sa zachovalo niekoľko solitérov, ktoré svedčia o existencii ďalších bohato zdobených kachľových pecí.





Zaujímavosťou je objavenie vykurovacieho systému v Izbe uhorských kráľov. Počas reštaurátorských prác bol v obvodovej stene objavený dutý priestor, do ktorého ústil teplovzdušný kanál vychádzajúci z kozuba na náprotivnej strane miestnosti.





Otvor na vykurovanie

Dutina vyhrievaná teplým vzduchom
z kozuba





Prvé ústredné kúrenie si dali Andrásyovci nainštalovať na začiatku 20. storočia. Dodnes sa z neho zachovala iba časť pod veľkou kachľovou pecou v pánskom krídle. Médiom slúžiacim na vyhrievanie bola horúca voda, ktorá sa priebežne ohrievala vo veľkých liatinových peciach.

Pramene a použitá literatúra:

https://www.researchgate.net/profile/Zuzana_Grunova/publication/317359003_Vyvoj_morfologie_a_tematiky_kachlic_v_dejinach_Morfology_and_thematic_range_of_scenes_on_the_masonry_heatersceramic_stoves_bricks_in_history/links/593692d045851553b61112f0/Vyvoj-morfologie-a-tematiky-kachlic-v-dejinach-Morfology-and-thematic-range-of-scenes-on-the-masonry-heaters-ceramic-stoves-bricks-in-history.pdf

<https://www.kachliar.sk/stredoveke-kachliarstvo>

Pavlík, Č. – Vitanovský, M.: Encyklopedie kachlů v Čechách, na Moravě a ve Slezsku. Praha 2004.

Togner, M. Historický nábytok. Bratislava 1982.

Foto interiérov VM Humenné: J. Kammer

Ďakujeme za pozornost.