



ZIMA V PRÍRODE

Prírodovedná expozícia Vihorlatského múzea v Humennom



V našej prírode - v podmienkach mierneho pásma sa v striedajú štyri ročné obdobia. Zima je najmenej priaznivým obdobím pre život zvierat ale aj rastlín.



ROZMANITOSŤ SVETA HMYZU



Príchod zimného obdobia je spojený s nepriaznivými poveternostnými podmienkami a nedostatkom potravy pre zvieratá. S týmito problémami sa musia vysporiadať rastliny aj živočíchy, od tých najmenších po tie najväčšie, od bezstavovcov až po cicavce.

Zvieratá sa prispôsobili prežitiu zimy rôznymi spôsobmi.

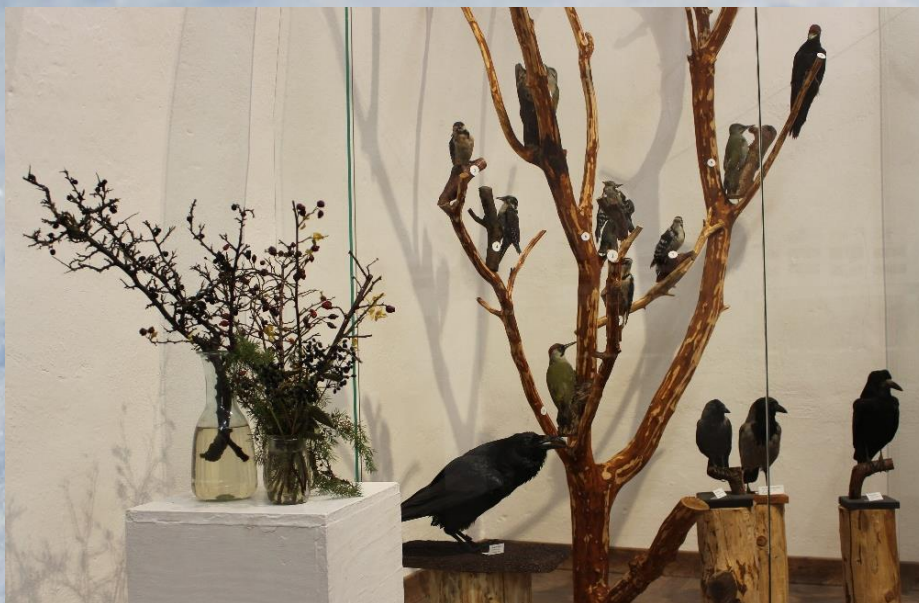


Niektoré živočíchy sa odsťahujú do krajín kde je teplejšie a kde sú lepšie podmienky na prežitie zimného obdobia.



Niektoré živočíchy upadajú do zimného spánku, iné sa dokázali krutým podmienkam prispôbiť a sú aktívne počas celej zimy.

Mnohé druhy vtákov v zime ostávajú na Slovensku a musia sa s nepriaznivými podmienkami vyrovnat'.



Ich potravou sú v zimnom období rôzne semená, plody, orechy, žalude, bukvice, bobule. Niektoré druhy vtákov sa v zime živia aj zdochlinami.

Ako a kedy prikrmovať vtáctvo?

Keď teploty klesnú pod nulu a nasneží, alebo sa tvorí srieň, môžeme vtáčikom pomôcť a začať ich prikrmovať.



Čo patrí do kŕmidla?



slnečnica,
semienka -
repkové,
konopné,
ľanové, proso,
pšenica, mak,
orechy, loj,
ovocie aj
sušené,
kukurica ...

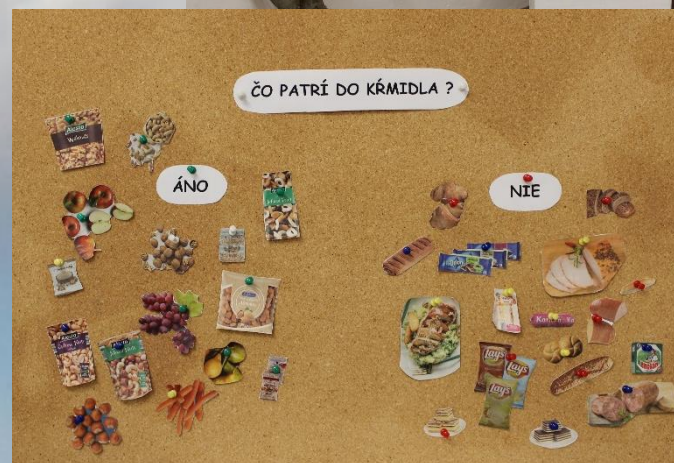


Výberom krmiva sa dá veľmi pomôcť, ale aj veľa pokaziť!



Nikdy vtáctvu **neponúkajme pečivo**, môžeme im tým spôsobiť veľké problémy. Pečivo v žalúdku vtákov kvasí.

Nevhodné sú aj **solené, korenené, pražené a údené** potraviny teda naša ľudská strava.



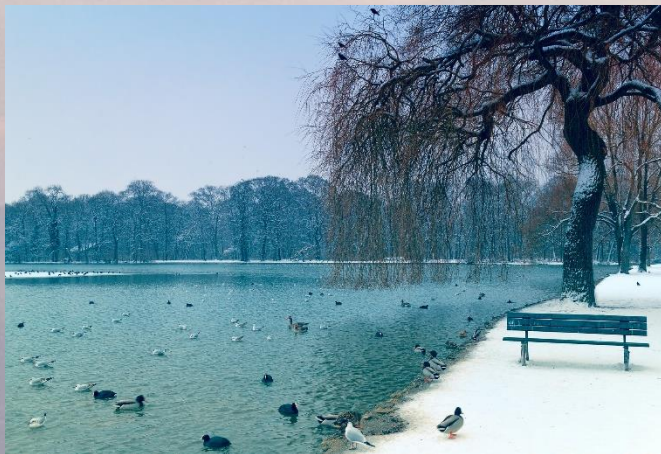


Ak budeme používať pestrú potravu, zmes semien, oriešky, jabĺčka a iné ovocie, o chvíľu bude na krmidle rušno a pohľad naň prinesie milovníkom prírody nezabudnuteľné a príjemné chvíle.



- | | | | |
|---|--|---|--|
| 1. HAVRAN ČERNÝ (Corvus corax) | 10. STRAKA OBYČAJNÁ (Pica pica) | 19. DROZD ČVĚRČIA (Turdus pilaris) | 28. PINKA SEVERSKÁ (Fringilla monticola) |
| 2. KAVKA TRAVNÁ (Cyanus cyaneus) | 11. DÁTEĽ VEČNÝ (Cyanopica minor) | 20. ŽLTA RYBA (Pisua caerulea) | 29. PINKA OBYČAJNÁ (Fringilla coelestis) |
| 3. KĽÚBIANKA ČERNOHRÝBIA (Agredula castaneiventris) | 12. STVOŘKA VÍSKA (Pipra erythrogastra) | 21. ČIERNY VĚRČEK (Cisticola juncidis) | 30. ŽLTA RYBA (Pisua caerulea) |
| 4. SYVOBIA ČERNOHĽAVÁ (Parus ater) | 13. VĚRČEK DOŠOVÝ (Parus domesticus) | 22. STEBLÍK ČERČIA (Carduelis dominica) | 31. ZELENKA OBYČAJNÁ (Chloris chloris) |
| 5. DROZD ČERVENHĽAVÝ (Turdus iliacus) | 14. STVOŘKA ŽALUZIA (Empidonax traillii) | 23. ČIERNY VĚRČEK (Cisticola juncidis) | 32. ZELENKA OBYČAJNÁ (Chloris chloris) |
| 6. SYVOBIA ČERNOKÝV (Parus ater) | 15. DROZD ČERNÝ (Turdus merula) | 24. HYČ OBYČAJNÝ (Pipra erythrogastra) | 33. STEBLÍK ČERČIA (Carduelis dominica) |
| 7. SOUBA OBYČAJNÁ (Sialia sialis) | 16. STEBLÍK ČERČIA (Carduelis dominica) | 25. ČIERNY VĚRČEK (Cisticola juncidis) | 34. STEBLÍK ČERČIA (Carduelis dominica) |
| 8. SYVOBIA HLAVAR (Parus major) | 17. VĚRČEK POŠŤVÝ (Parus montanus) | 26. SYVOBIA HŮRKA (Parus palustris) | 35. STEBLÍK KONOPKA (Carduelis cornuta) |
| 9. SYVOBIA HLAVAR (Parus major) | 18. SYVOBIA HLAVAR (Parus major) | 27. BIELIK OBYČAJNÝ (Citta major) | |

Materiál je vydaný pre projekt č. WPLS.01.02.00.00-126/08 s názvom Ochrana ohrozených vŕchých druhov Západoých Karpát, ktorý je spolufinancovaný Európskou úniou z prostriedkov Európskeho fondu regionálneho rozvoja v rámci Programu cezhraničnej spolupráce Poľsko-Slovenská republika 2007-2013.



Medzi ľuďmi je veľmi populárne prikrmovanie vodného vtáctva **pečivom a chlebom**. Takúto potravu síce obľubujú, je však pre nich **absolútne nevyhovujúca**.

Pre kačice, labute, čajky, lysky je vhodná potrava kukurica, pšenica a jačmeň.



Labute a kačice sú fytofágne druhy - pasú sa na rastlinách. Túto potravu nájdu aj počas zimy, pokiaľ nie je snehová pokrývka príliš vysoká.



Nesprávne prikrmovanie predstavuje veľké riziko, často sme svedkami primrznutých labutí, ktoré si nehľadajú iné, vhodnejšie miesto na prezimovanie a tak ich potom ľudia musia zachraňovať.

Ďalšia skupina živočíchov - **lesné cicavce** - majú tiež rôzne stratégie ako prežiť nepriaznivé podmienky. Zvieratám, ktoré ostávajú v zime u nás, narastie hustejšia srst', ktorá ich chráni pred chladom.



Niektoré druhy cicavcov sa uložia na zimný spánok. Počas neho sú ukryté vo svojom brlohu, kde upadajú do stavu strnulosti. Znižuje sa ich telesná teplota a všetky dôležité fyziologické funkcie v organizme sa utlmia.



Podľa stupňa strnulosti, do akého upadá zviera počas spánku, sa rozlišuje viacero foriem zimnej letargie.



Nepraví zimní spáči

Nepravým zimným spánkom spia šelmy - mäsožravce.

Fakultatívny spánok je charakteristický pre **medveďa hnedého** alebo **jazveca lesného**. Žijú zo zásob tuku, ktoré si nazhromaždili v lete a v jeseni.

Počas zimy sa môžu niekoľko krát prebudit'.

Praví zimní spáči

Pravým zimným spánkom spia hlodavce a hmyzožravce. Ide o neprerušovaný spánok - hibernáciu, pre ktorý je charakteristické nápadné zníženie telesnej teploty len na 1 až 2 °C a spomalenie fyziologických procesov v organizme na minimum. Táto forma zimného spánku je typická pre **svište, sysle, ježe, plchy** a pre niektoré druhy netopierov.





Niektoré cicavce ostávajú v zime aktívne, napr. **sviňa divá**, **zajac poľný**, **srnec lesný**, **jeleň lesný**. Tieto živočíchy si musia aj v zime nejakým spôsobom získať potravu. Bylinožravce obhrýzajú mladé vetvičky kríkov, mladé púčiky aj kmene stromov.



V zime sú aktívne aj mäsožravce ako **líška hrdzavá**, **rys ostrovid**, či **vlk dravý** ale aj **dravé vtáky**. Ich koristiou sa stávajú najmä poranené, zoslabnuté, choré aj staré jedince.

A wide-angle photograph of a snowy mountain landscape at dusk. The foreground is dominated by a large, snow-laden evergreen tree on the left. The middle ground shows a gentle slope covered in snow, with several smaller snow-covered trees scattered across it. In the distance, a ski lift line is visible against the horizon. The sky transitions from a pale blue at the top to a warm orange and red glow near the horizon, indicating a sunset or sunrise. The overall atmosphere is serene and cold.

ĎAKUJEM ZA POZORNOSŤ

Autor: RNDr. Zuzana Andrejčáková

Vihorlatské múzeum v Humennom

Zdroj: www.sopsr.sk, www.snaturou2000.sk, www.dravce.sk

Fotografie: archív Vihorlatského múzea v Humennom, www.pixabay.com